



BRA KONCERN
ÅRSBERÄTTELSE 2024



INNEHÅLL

INLEDNING

Om BRA	3
Översikt från året som gått	4
VD har ordet	6
Tillsammans är vi BRA	13
Vårt engagemang för KMA	14

HÅLLBARHETSRAPPORT

Allmänna upplysningar	16
Miljömässigt ansvarstagande	23
Socialt ansvarstagande	30
Bolagsstyrning	37
EU-taxonomi	39

FINANSIELLA RAPPORTER

CFO, Koncernens omsättning & resultat	43
Översikt BRA Mark	45
Översikt BRA Bygg	47
Årsredovisning BRA Mark	49
Förvaltningsberättelse BRA Mark	50
Revisionsberättelse BRA Mark	69
Årsredovisning BRA Bygg	71
Förvaltningsberättelse BRA Bygg	72
Revisionsberättelse BRA Bygg	92



KORT OM OSS

Inom BRA-koncernen utför vi allt från stora totalentreprenader och helhetsåtaganden till mindre byggserviceuppdrag. Vi arbetar också med fastighetsexploatering och förvaltning. Sedan starten i juni 2007 har vi etablerat oss som en stark aktör på byggmarknaden med bas i Västsverige.

BRA-koncernen ägs idag till 70 procent av Veidekke Entreprenad AB (ägs av Veidekke ASA som är noterat på norska börsen) och till 30 procent av bolagets grundare Magnus Riemer, Niklas Andersson och Magnus Andersson.

Alla bolag i koncernen är till viss del medarbetarägda.

STARK AKTÖR PÅ DEN SVENSKA MARKNADEN

BRA utför entreprenader i hela landet. Vårt huvudkontor är baserat i Göteborg och vi har även kontor i Stockholm och Varberg.

Våra fyra ledord

**GEMENSKAP,
GLÄDJE, KREATIVITET
OCH KOMPETENS.**



VÅRT ERBJUDANDE

Bygg

Här arbetar vi med helhetsåtaganden inom byggentreprenad. Våra projekt inom byggservice kan innebära allt från mindre serviceprojekt till större byggnadsprojekt.

Mark

Utför all slags entreprenad inom mark och anläggning. Våra affärsområden är entreprenad, asfalt, finplanering, markarbeten, sten- och murarbeten samt markservice

Projektutveckling

Utvecklar fastigheter i egen regi eller tillsammans med andra.

Teknik

Utför dimensionering av byggnadskonstruktioner och upprättar digitala modeller samt konstruktionsritningar. Vi medverkar i förstudier, systemhandlingar och bygghandlingar i både nybyggnad, till- och ombyggnadsprojekt.

Förvaltning

Hanterar och ser över allt inom den tekniska förvaltningen och finns med dig under garanti- och ansvarstiden efter överlämnad entreprenad.

2024 I SIFFROR

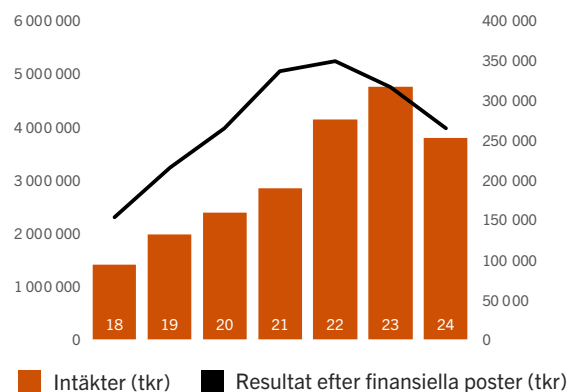
3,8 Miljarder kronor i omsättning.

187 Miljoner kronor i rörelseresultat.

375 Medarbetare i koncernen.

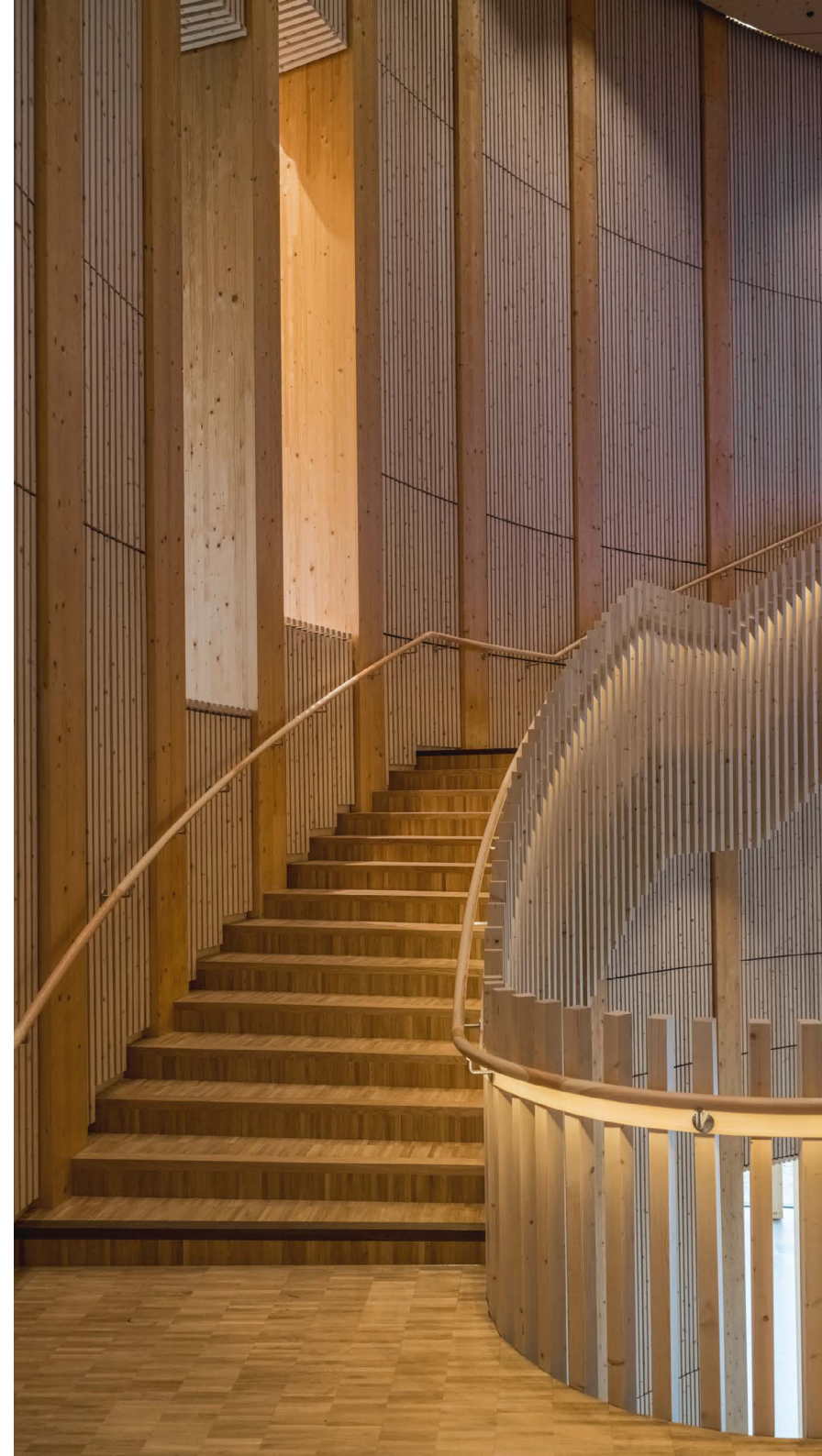
6 Verksamhetsbolag i koncernen.

OMSÄTTNING OCH RESULTAT



BRA KONCERNEN (tkr)	2024	2023
Nettoomsättning	3 821 920	4 793 464
Resultat efter finansiella poster	266 608	318 920
Antal anställda	375	391
Balansomslutning	1 511 310	1 186 719
Eget kapital	396 583	270 009
Soliditet %	26,2%	22,8%

Koncernens intäkter för året 2024 uppgick till 3 822 Mkr (4 793), vilket var en minskning med 20,3 % jämfört med föregående år. Rörelseresultatet uppgick till 187 Mkr (262).



3 VIKTIGA HÄNDELSER UNDER ÅRET



NYTT HUVUDKONTOR FÖR KONCERNEN

BRA har färdigställt sitt nya huvudkontor vid Röda Sten i Göteborg – en byggnad där arkitektur, funktion och plats möts i perfekt harmoni. Med fyra våning-splan och en totalarea på 2000 kvm erbjuder kontoret en inspirerande arbetsmiljö med utsikt över Göta Älv. Byggnadens rödbruna tegel smälter samman med Sockerbrukets historiska miljö, medan glaspartier ger en modern kontrast. En plats för kreativitet, samarbete och framtidens byggande.



BRA TECKNAR RAMAVTAL FÖR FORSÅKER

BRA Bygg har tecknat ramavtal med Mölndala Fastighets AB för den första etappen i utvecklingen av Forsåker – ett av Västsveriges största stadsutvecklingsprojekt. Avtalet sträcker sig över fyra år och omfattar renovering av sju historiska byggnader samt nybyggnation av två kvarter längs Kvarnbygatan. Projektet kombinerar varsam ombyggnation med modern arkitektur och kommer att ge plats åt bostäder, handel och kultur.



BRA BYGGER NÄST INNOVATION DESTINATION TORSLANDA

Näst Innovation Destination Torslanda utvecklas till ett ledande innovationskluster med fokus på mobilitet och elektrifiering. BRA Bygg är totalentreprenör i tre projekt som tillsammans omfattar ca 50 000 kvm nybyggnation samt renovering av Volvos gamla huvudkontor.

FORTSATT GOD FRAMDRIFT I EN UTMANANDE MARKNAD

Vi har lagt ytterligare ett fantastiskt år bakom oss. Ett år som minst sagt har varit utmanande med en mycket orolig och avvaktande marknad. Vi tror att marknaden kommer att vara fortsatt trög åtminstone fram till halvårsskiftet. Trots marknadsläget så har vi satt höga ambitioner för 2025. Skall vi uppnå våra mål krävs engagerade, motiverade och lojala medarbetare vilket vi har på BRA, något som också gjorde att vi återigen generellt sett kan redovisa goda resultat i BRA koncernen.

BRA har en fortsatt hög orderstock vilket gör att vi har en god grund att arbeta vidare på. I det korta perspektivet behöver vi stärka vår orderstock. Vi har idag en total orderstock i koncernen på 3,1mdr + sannolika order på 4,3mdr vilket ger ca. 7,4mdr totalt. Tittar man på detta tillsammans med en rad andra projekt som ligger längre fram i tiden så är det som sagt en bra grund men det krävs ett fortsatt stort arbete för att nå dit vi vill.

När vi tittar på vad byggbranschen lämnar efter sig i form av miljöpåverkan så har vi som aktörer ett stort ansvar att driva på detta arbete, vilket är något som vi på BRA har arbetat hårt och målmedvetet med under många år och här är vi, tack vare ett stort engagemang, väldigt långt fram.

Vi ser fortsatt att BRA är en attraktiv arbetsgivare med låg personalomsättning och höga ambitioner för vår allas jämställdhet. Vi har naturligt en ojämn könsfördelning men vi ser ett ökat intresse från kvinnor att söka sig till vår bransch och BRA i synnerhet vilket är glädjande. Det var även glädjande att vara tre i topp på Employer of the Year!

Vi har under 2024 avytttrat en del i vår projektutvecklingsportfölj med gott resultat vilket skapar möjlighet för nya affärer. Projektutvecklingen är en viktig och stor del i BRA-verksamheten idag. Det har varit en tuff period för projektutveckling på samma sätt som för entreprenadverksamheten men vi tycker att vi har navigerat rätt och gjort bra affärer även i detta läge.



Vi bolagiserade vår verksamhet i Stockholm och vi har nu lagt det första verksamhetsåret bakom oss. Tyvärr tvingades vi till större omorganisation under året i Stockholm och därav sänkta målsättningar för innevarande år. Sannantaget efter dessa organisationsförändringar och nytillsatta tjänster i ledande befattningar så känner vi oss starkare än tidigare och vi tar oss an utmaningarna och projekten på ett "BRA sätt" och det ser vi som väldigt positivt.

Vi alla som arbetar på BRA är BRA:s viktigaste tillgång och därav är arbetsmiljön det viktigaste vi har och vi på BRA skall alltid ligga längst fram i viljan att utveckla och arbeta systematiskt med arbetsmiljöarbetet. Vi har ett mycket bra arbete kring detta och kompetenta och engagerade personer som arbetar

med det, men det är alltid upp till var och en att ta sitt ansvar och hjälpa varandra att ta det. Vi har historiskt låg statistik och så även under 2024, det skall vi värna om att det fortsätter att vara och med viljan att bli ännu bättre.

Vi har som jag skriver ovan en god grund att stå på men vi har också ett utmanande år framför och vi måste som alltid ge det där lilla extra för att klara utmaningarna och vara bättre än övriga branschen, gör vi det så kommer även 2025 att bli ett BRA år i vår historiebok.



Magnus Riemer
Koncernchef, BRA AB

BRA Bygg

STARKT RESULTAT & POSITIVA SIGNALER

När vi nu summerar 2024 står det klart att det har varit ett av de mest utmanande åren i bolagets historia. Höga räntor, osäkerhet på marknaden och en våg av konkurser har präglat branschen. Många jämför marknadsläget med 2009, men den här gången har vi ekonomin med oss.

Vi gick in i året med en stabil orderstock på omkring 8 miljarder kronor, men vi har sett projektstarter förskjutas och marknaden har rört sig långsamt. Konkurrensen är stenhård och vi har dagligen läst om nya konkurser. Det har varit en påminnelse om vikten av att ha kontroll på våra inköp.

BRA är inte bara en i mängden - vi bygger starka, långsiktiga relationer, och det är just det som gör skillnaden. Vår personalstyrka är vår viktigaste tillgång, och det är därför vi investerar i den, inte bara i medgång utan även i motgång.

Trots utmaningarna såg vi under hösten en viss ljusning. Förfrågningarna ökade, och kunderna började prata mer konkret om projektstarter, även om besluten dröjde.

Samtidigt är det tydligt att även fastighetsbranschen påverkats. De har förväntat sig mer av oss – lägre priser, snabbare leveranser och att vi ger manken till för att få projekten i mål. Att hålla tider och ha en positiv inställning på arbetsplatserna har aldrig varit viktigare.

2024 har präglats av hårt arbete och goda insatser i hela organisationen. Den orderstock vi tog med oss in i året har fallit ut i ett starkt resultat, och vi har lämnat över ett flertal framgångsrika projekt som vi med stolthet kan se tillbaka på. Orderböckerna har fyllts på, vilket skapat en stabil grund för fortsatt utveckling av våra egenregiprojekt.

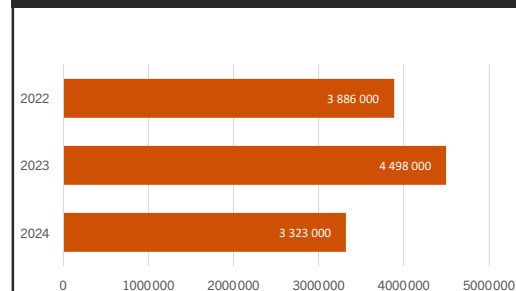
Ett stort tack till alla medarbetare, kunder och samarbetspartners – ert engagemang är grunden i allt vi gör. Vi ser fram emot att ta oss an nya utmaningar tillsammans – det bästa ligger fortfarande framför oss!



Magnus Andersson
VD, BRA Bygg



OMSÄTTNING (TKR) OCH KORT INFO



BRA BYGG

Grundades	2007
Omsättning (tkr)	3 323 156
Rörelseresultat (tkr)	171 181
Soliditet	40,96%
Antal anställda	237

BRA Bygg Stockholm

LÅNGSIKTIGT VÄRDE GENOM BRA ARBETSSÄTT

Vi bolagiserade vår verksamhet i Stockholm och vi har nu lagt det första verksamhetsåret bakom oss. 2024 har speglat ett år med tuff konkurrens och minskade marginaler. Under året har vi genomfört större förändringar i organisationen med nya nyckelpersoner. På sikt kommer organisationsförändringarna stärka styrningen av bolaget, men på kort sikt har det påverkat våra målsättningar för innevarande år.

Sammantaget med ny kompetens på plats och nytillsatta tjänster i ledande roller så känner vi oss starkare än tidigare och vi tar oss an utmaningarna och projekten på ett "BRA sätt" och det ser vi som väldigt positivt.

Fokus har varit att utveckla verksamheten genom att säkerställa att system och rutiner håller den praxis och nivå vi förväntar oss – med målet att bli det självklara valet för våra kunder.

Det finns många omvärldsfaktorer som fortsatt påverkat både pågående produktion och nya projekt. Vi ser dock en ökning av förfrågningar och bedömer att marknaden återgår till ett mer normalt läge under Q3. I Stockholm tror vi starkt på att det finns stora möjligheter för tillväxt under senare delen av året. Det uppsatta budgetmålet är beroende av fler större ingående projekt, vilket nu är vårt primära fokus.

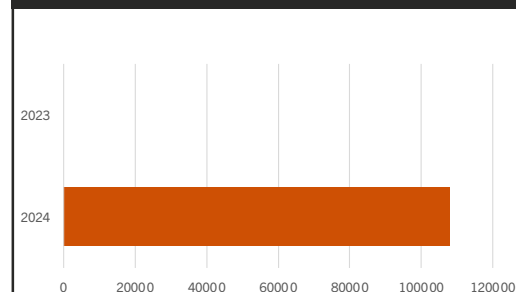
Vi lämnar 2024 med en stärkt organisation, tydligare struktur och ett gemensamt stort engagemang. Nu ser vi fram emot ett nytt år där vi skapar långsiktigt värde i varje projekt vi tar oss an.



Magnus Andersson
VD, BRA Bygg Stockholm



OMSÄTTNING (TKR) OCH KORT INFO



BRA BYGG STOCKHOLM

Grundades	2023
Omsättning (tkr)	108 114
Rörelseresultat (tkr)	3 210
Soliditet	8,43%

BRA Mark

NYTT ÅR, NYA MÖJLIGHETER

När jag tittar tillbaka på 2024 så var det ett år med lite mer utmaningar. Året startade tufft med kyla och en del stillestånd. Flera av våra större projekt nådde inte upp i den omsättning vi prognostiserat. Det var först i maj-juni vi såg att trenden började vända. En hel del av detta berodde på att flera stora projekt flyttades framåt i start och utförandet.

Men sedan efter sommaren såg vi ett trendbrott. Inflödet av nya projekt ökade, samt att pågående projekt växte i omfattning. Detta gjorde att vi både hämtade igen den dåliga starten, samt att vi till slut spräckte budgeten både i omsättning och resultat. Ett grymt BRA lagarbete av alla medarbetare och kollegor.

Vi fortsätter att utöka organisationen, om dock i långsammare takt. Här inväntar vi hur konjunkturen utvecklas framöver. Fortsatt fokus på ekonomin gällande likviditet samt förfallna fakturor är en prioriterad åtgärd, för att undvika möjliga kundförluster. Ekonomimöten med våra kunder är en viktig del för att ha en sund och uppdaterad ekonomi i projekten. Tydliga avtal och kontrakt är också en prioriterad rutin som skall följas. Bredden i vår kundportfölj är fortsatt god,

och här pågår ett ständigt arbete att bredda den ytterligare. Kundvård med en tanke på långvariga relationer är en stomme i vårt arbete för att växa. Alla medarbetare har kämpat hårt under året och det har sitt pris. Det genomfördes en medarbetarundersökning med en svarsfrekvens på 99 %, vilket är otroligt bra. Att i princip alla svarade gav oss ett tydligt resultat som visade att vi behöver jobba med ett flertal saker, för att komma upp till den nivå vi vill ligga på. Medarbetarundersökningen är något som vi alltid kommer att prioritera.

En första åtgärd var Markdagen, som vi genomförde med alla medarbetare för att tillsammans bestämma vilka fokusområden vi ska jobba med framöver. Ytterligare aktiviteter kommer att ske under året, och resultatet av detta kommer mynna ut i en handlingsplan som vi gemensamt kommer att jobba med. Jag är otroligt glad och stolt över det engagemang jag såg från alla under Markdagen, och viljan att stärka lagkänslan.

Om jag tittar framåt så tycker jag att vi har startat året bra. Vi har ett starkt orderläge i företaget, vi har fyllt på med flera nya projekt och ligger i förhandling med ytterligare fler. Det är svårt att ge en exakt bild av hur året kommer att utvecklas, men jag tror att BRA Mark kommer att ha en stabil utveckling under 2025.

En annan utmaning inför året, främst för tjän-

stemännen, är att vi kommer byta affärssystem. För vissa känns detta säkert jobbigt, men med ett öppet sinne och en positiv inställning kommer det garanterat att bli bra. Det är utvecklande med nya utmaningar.

Avslutningsvis vill jag lyfta två saker. Säkerhet – som jag brukar säga finns det ingen ekonomi eller tidplan som får påverka vår säkerhet i projekten. Vi ska fortsätta att vara duktiga på att ta hand om varandra på ett säkert sätt. Det andra är att ni ska fortsätta vara de ambassadörer ni är. Detta gäller alla medarbetare – ni ska fortsätta att vara de positiva och professionella BRA:are som våra kunder är så nöjda med.

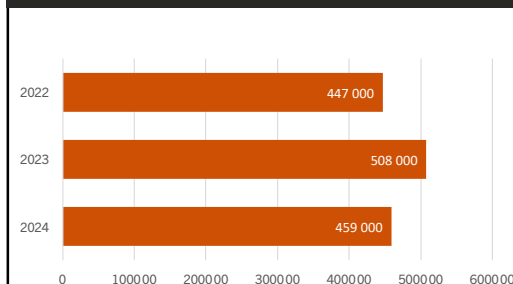
Nu ser vi alla fram emot en härlig vår.



Jan Eliasson
VD, BRA Mark



OMSÄTTNING (TKR) OCH KORT INFO



BRA MARK

Grundades	2013
Omsättning (tkr)	458 542
Rörelseresultat (tkr)	17 369
Soliditet	27,21%
Antal anställda	67

NTs Mark

FOKUS FRAMÅT & MARKNADSANPASSNING

2024 har varit ett utmanande år för NTs Mark, men vi ser framåt med optimism.

Vi har haft en vikande orderstock och avslutat flera större projekt som vi är stolta över. Bland dessa finns utbyggnaden av Nya Farehamnen, där vi som UE ansvarade för V/A och kanalisation, ca 4,5 km betongrörsläggning och ca 80 km kabelrörsläggning. Ett annat större projekt har varit ett nytt bostadsområde i Trönninge, där vi först utförde gatuexploateringen och därefter fortsatte med anläggandet för kedjehus, flerbostadshus och villor.

Ett särskilt spännande och utmanande projekt som vi utfört var byggnationen av en ny utomhuspool på Marienlyst Hotell i Helsingör, där vi har varit totalentreprenör. Att driva projekt utomlands har varit en utvecklande erfarenhet att ta med sig. Utöver detta har vi fått in större ordrar på stängselarbeten, bland annat på Varbergstunneln och Västlänken.

Under året drabbades vi av HA-Byggs konkurs i ett av våra större projekt, vilket

har haft en betydande påverkan på både omsättning och resultat. För helåret har omsättningen minskat från 98 miljoner 2023 till 80,5 miljoner 2024, med ett negativt resultat.

Under året har bolaget fortsatt att prioritera struktur och kontinuerlig uppföljning för att stärka både lönsamheten och tryggheten för medarbetarna.

Teamkänslan i bolaget har stärkts under årets början, och vi har sett ett stort engagemang. Samtidigt har konjunkturen och konkurser i branschen lett till att vi fått ta strategiska och ekonomiska beslut som har skapat osäkerhet. Varsel har tyvärr blivit en följd av detta.

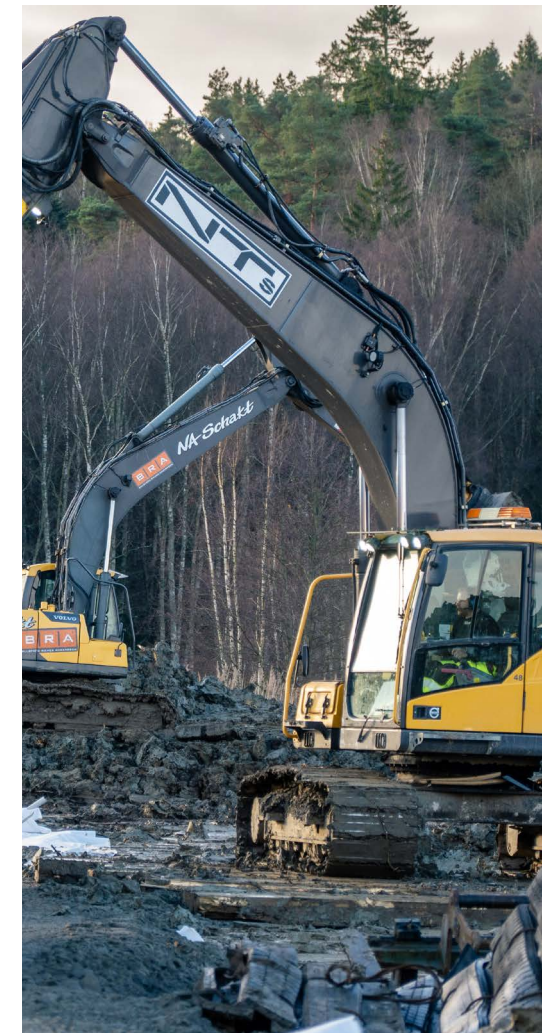
Marknaden i Halland är just nu hårt pressad, men vi ser ljuspunkter. Orderingången har varit svag under hösten och vintern, men vi får fortfarande många förfrågningar och har varit nära i flera upphandlingar. Tyvärr har prispressen lett till att vi ofta hamnat på andra- eller tredjeplats, där vi bedömer att de vinnande anbudena inte är ekonomiskt hållbara på sikt.

Trots detta ser vi ljus på framtiden och satsar framåt. En del i detta har varit att under hösten påbörja en ny VD-rekrytering. Vi är därför glada att meddela att Björn Sahlén tillträdde som ny VD den 17 februari.

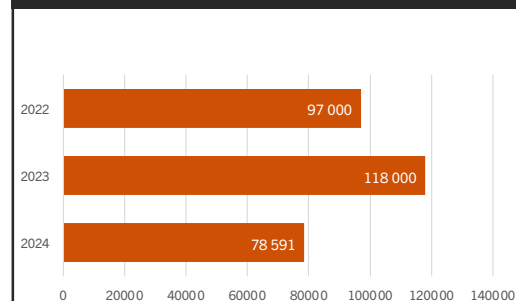
Just nu fokuserar vi på att anpassa bolaget efter marknadsförutsättningarna, för att kunna bemöta marknaden när vi ser en uppgång. Vi fortsätter att arbeta hårt för att leverera kvalitet och skapa trygghet – både för våra kunder och vår personal.



Björn Sahlén
VD, NTs Mark



OMSÄTTNING (TKR) OCH KORT INFO



NTS MARK

Grundades	2010
Omsättning (tkr)	78 591
Rörelseresultat (tkr)	-7 422
Soliditet	23,30%
Antal anställda	31

BRA Teknik

NYA KUNDER STÄRKER VÅR TILLVÄXT

Liksom för 2023 har verksamhetsåret 2024 karakteriserats av en osäker marknad. BRA Teknik hade en stark inledning på året med hög omsättning. Efter andra kvartalet sjönk vår beläggning tyvärr dramatiskt vilket påverkade både omsättning och resultat negativt. En större personalomsättning än normalt och högre verksamhetskostnader har också bidragit till minskat resultat.

Vi har under 2024 sett positivt på våra framtidsutsikter och det har varit essentiellt, trots tuffa tider, att både behålla vår kompetenta personal, men även nyrekrytera för att stå starka och redo inför kommande marknadsvändning. Vi har anställt 5st mycket kompetenta medarbetare under året och 3st har valt att gå vidare för nya utmaningar. I slutet av 2024 var vi därför 20st anställda jämfört med 18st i början av året.



Alexander Strand
VD, BRA Teknik

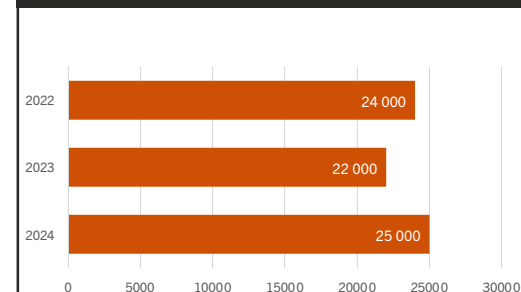
Under slutet av 2024 kom, för BRA Teknik, den vändning vi väntat på och kämpat för att få till. Externa kunder utanför BRA förstår även dem vilken positiv effekt vi kan ha på totalekonomi inom projekten. En tydlig effekt av våra ansträngningar inom vårt marknadsarbete mot externa kunder. Väldigt skönt att dessa burit frukt och att vi har erhållit flertalet projekt vilka kommer ha en betydande andel av vår omsättning under 2025.

Ordergången från vår viktigaste beställare, BRA Bygg, ser ut att fortsatt vara god. Bland annat tack vare det ramavtal som tecknats med Mölndala för Forsåkerområdet i Mölndal. Vi är dessutom mycket eftertraktade i tidiga skeden även hos BRA Byggs beställare.

Jag vill tacka alla medarbetare som under 2024 gjort ett fantastiskt arbete och ser fram emot att leda er under ännu ett spännande år!



OMSÄTTNING (TKR) OCH KORT INFO



BRA TEKNIK

Grundades	2018
Omsättning (tkr)	25 214
Rörelseresultat (tkr)	-951
Soliditet	50,52%
Antal anställda	20

BRA Förvaltning

STARK INLEDNING & FORTSATT EXPANSION

2024 har varit ett händelserikt och framgångsrikt år för BRA Förvaltning. Vi har fortsatt att utvecklas inom eftermarknad och teknisk förvaltning, vilket har bidragit till både tillväxt och förstärkt marknadsposition.

Året inleddes mycket positivt med att vi vann en stor upphandling för Uni3 på Lindholmen. Samtidigt fortsatte vi att växa på befintliga förvaltningsuppdrag på GoCo, World of Volvo och diverse underhållsuppdrag för Catena vilket skapat förutsättningar för en fortsatt expansion.

För att möta den växande efterfrågan och säkerställa hög kvalitet i våra tjänster har vi rekryterat rutinerade medarbetare till vår eftermarknad samt nya kompetenta medarbetare inom förvaltning och stödfunktioner. Samtidigt har vi, på grund av organisatoriska förändringar i koncernen, reducerat en tjänst i Stockholm.

Trots den snabba tillväxten har vi fått kvitto på att teamet är mycket engagerat och sammansvetsat. Samtidigt har vår expansion inneburit utmaningar i att synkronisera arbetsätt och processer - något vi kommer arbeta aktivt med under 2025.

Under 2024 har vi inom eftermarknaden fokuserat på att sänka moderbolagets garantikostnader genom implementering av nya, mer effektiva rutiner. Det blir intressant att följa och utvärdera effekterna av dessa förändringar under 2025.

Vi ser nu fram emot 2025 med ett tydligt fokus på att bredda bolagets närvaro på den externa marknaden. Detta kommer att ske genom ett ökat antal försäljningsaktiviteter och ett fortsatt arbete för att förstärka vårt varumärke och våra kundrelationer.

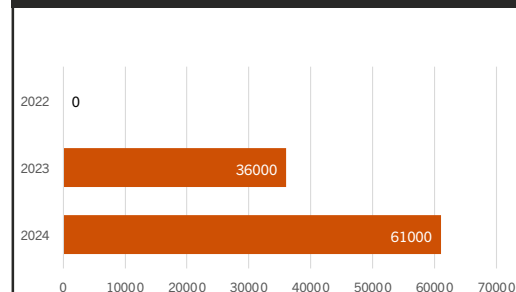
Med ett starkt och engagerat team i ryggen ser vi fram emot ytterligare ett spännande och utvecklande år för BRA Förvaltning!



Anders Larsson
VD, BRA Förvaltning



OMSÄTTNING (TKR) OCH KORT INFO

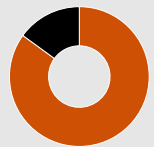


BRA FÖRVALTNING

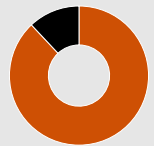
Grundades	2023
Omsättning (tkr)	61 506
Rörelseresultat (tkr)	2 481
Soliditet	19,41%
Antal anställda	17



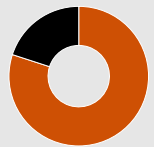
Medarbetarundersökning



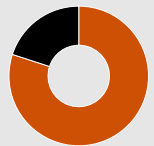
85 /100
Engagemang
Benchmark är 81/100.



88 /100
Inkludering & mångfald
Benchmark är 86/100.



80 /100
Teameffektivitet
Benchmark är 77/100.



80 /100
Organisatorisk och social
arbetsmiljö
Benchmark är 76/100.

EN ARBETSPLATS ATT VARA STOLT ÖVER

På BRA är vi mer än bara kollegor – vi är ett lag. Vår kultur bygger på samarbete, prestigelöshet och ett genuint engagemang för både våra projekt och varandra. Med BRA-andan som vår ledstjärna skapar vi en arbetsmiljö där människor trivs, utvecklas och bidrar till något större. Den starka gemenskapen och vår lösningsorienterade inställning gör oss inte bara till en attraktiv arbetsgivare utan också till en arbetsplats där man vill stanna. Våra årliga medarbetarundersökningar och den låga personalomsättningen är tydliga bevis på detta.

Trots en tuff marknad fortsätter vi att visa ett imponerande engagemang och en stark vilja att utvecklas tillsammans. 2024 års medarbetarundersökning bekräftar detta, med särskilt starka resultat inom engagemang (85/100), inkludering och mångfald (88/100), teameffektivitet (80/100) och organisatorisk och social arbetsmiljö (80/100). Vi är extra stolta över att arbetsmiljön och kulturen uppfattas mycket positivt av våra medarbetare, vilket stärker vår ambition att upprätthålla en inkluderande och inspirerande arbetsplats.

Vi ser även utvecklingsmöjligheter, särskilt inom ledarskap och feedback. Medarbetarna efterfrågar mer regelbunden och konstruktiv återkoppling från sina chefer för att stödja deras utveckling och skapa ännu bättre förutsättningar för lärande och prestation. Vi fortsätter därför att arbeta aktivt med ledarskapet och att uppmuntra en kultur där feedback blir en naturlig del av vardagen.

Under året fick vi dessutom en fantastisk bekräftelse på vår arbetskultur genom att placera oss på en hedervärd tredjeplats i Brilliant Awards – Årets arbetsgivare. Detta pris, baserat på medarbetarnas egna upplevelser, är ett kvitto på att vi är på rätt väg.

Vi fortsätter att satsa på motivation och kompetensutveckling för våra medarbetare, både för att möta branschens krav och för att skapa individuella karriärmöjligheter. Genom att stimulera och inspirera ser vi till att våra medarbetare har de bästa förutsättningarna att växa och trivas.



Lina Nestvall
HR-chef, BRA Bygg



YTTERLIGARE ETT HÅLLBART ÅR HAR GÅTT

2024 är ett år där vi på BRA har verkat på en marknad med stora rörelser. Vi har sett en inflation som rusat och omvärlden har varit i gungning. Detta skapar självklart ödmjukhet men på BRA ser vi med hopp på en förbättrad marknad i antågande.

Tillsammans med medarbetare och beställare har vi ändå valt att följa vår strategi, att skapa så många hållbara momentum som möjligt. Vi följer våra mål och arbetar ihärdigt med att nå dem.

På BRA har vi ökat med nya tjänster i en hållbarhetsexpert som kommer att bistå beställare och projekt med engagemang och kunskap. Vi har delat upp det centrala ansvaret och har en ny arbetsmiljöchef med stor kunskap och ett driv i frågorna om säkerhet och hälsa, det är då extra roligt att vi har haft det bästa arbetsmiljöåret någonsin. Våra fyra ledord gemenskap, glädje, kreativitet och kompetens genomsyrar vår inställning, vårt beteende och företagskultur. Genom dessa skapar vi ett välkomnande arbetsklimat för såväl medarbetare som beställare.

BRA har under året valt att investerat i sina medarbetare, med utbildning och aktiviteter för att involvera och stärka bolaget. Vi har stor tro på den enskilde medarbetaren och vad vi tillsammans kan uppnå framöver. Vid 2024 års medarbetarenkät kom också resultatet, när vi kniper Bronsplatsen hos Brilliant Awards.

Våra beställare är aktivt involverade när vi med en stor transparens skapar och förverkligar dessa fantastiska projekt. Med allt det goda arbetet som sker i samverkan levererar vi även 2024 fantastiska resultat enligt Taxonomilinjeringen.

BRA har även tillsatt en Kontroll- och kvalitetssamordnare, detta för att fortsätta att aktivt arbeta mot sundare verksamheter och bättre leveranser. Vi har levererat fler fantastiska projekt under 2024 och många spännande har också startat. Vår ambition står fast att alltid lämna över ett projekt till kund i utsatt tid och i en kvalitet som är förväntad eller bättre.

I det strategiska hållbarhetsarbetet har vi fortsatt att utmana gamla normer och söka nya vägar.

Det är med ett brett samarbete i värdekedjan och involverande dialoger som vi ser att vi håller en hög hållbarhetsstandard. Aktivt arbete med att ta fram lösningar och metoder för att sänka klimatavtrycket är alltid på agendan, att förädla anläggningsmassor och återanvända i projekt minimerar transporter och klimatavtryck.

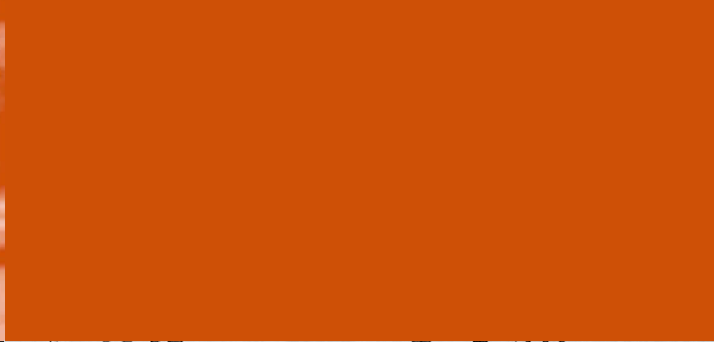
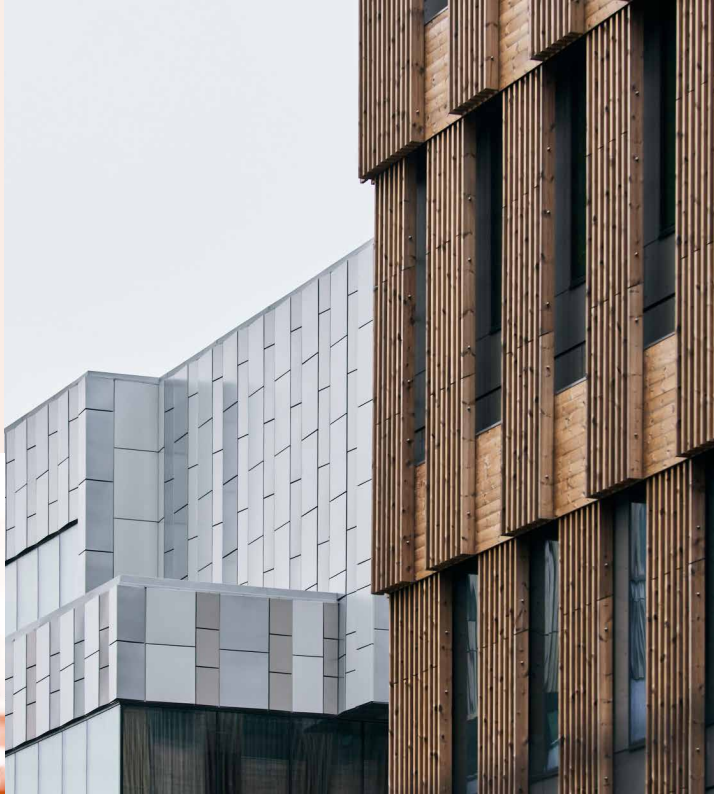
Att minska avfallsmängder och användandet av ändliga resurser är för BRA ett stort fokus, under 2024 var resultatet 88,54% av återvinningen förberedd till nya produkter. I speciella projekt inventerar, förädlar och åter-skapar BRA växtlighet på markområden runt projekt, detta för att minska skador på natur och risken för att störa djurliv. Det är då vi skapar en bättre möjligheter för den biologiska mångfalden att verka.

På BRA är vi relationsbyggare – både internt och externt. Genom samverkan, transparens och en gemensam strävan efter hållbara lösningar skapar vi framgångsrika projekt och långsiktiga värden.

Tillsammans är vi BRA



Kjell Bye
Hållbarhetschef, BRA AB



BRA KONCERN
HÅLLBARHETSRAPPORT
2024

INNEHÅLL

ALLMÄNNA UPPLYSNINGAR

Kort om oss	3
Kort om året som gått	4
Hållbarhetsstrategi och styrning.....	5
Dubbel väsentlighetsanalys.....	6
Matris för dubbel väsentlighet.....	7
Vår värdekedja.....	8

MILJÖMÄSSIGT ANSVARSTAGANDE

Klimatförändringar.....	10
Föroreningar	13
Biologisk mångfald och ekosystem.....	13
Cirkulär ekonomi.....	15

SOCIALT ANSVARSTAGANDE

Våra medarbetare	18
Arbetstagare i värdekedjan	23

BOLAGSSTYRNING

Ansvarsfullt företagande	25
--------------------------------	----

EU:S TAXONOMI

EU:s taxonomi	26
---------------------	----

RAPPORTERINGSPRINCIPER

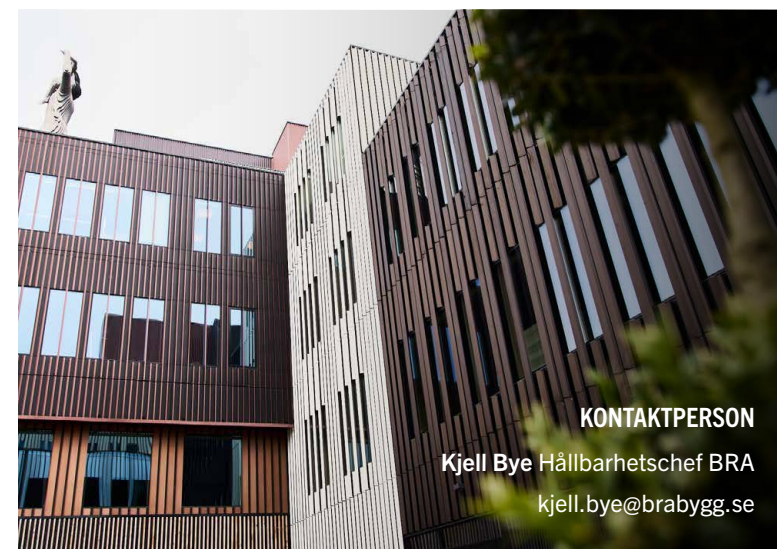
Hållbarhetsrapporten för 2024 inkluderar hela BRA-koncernen (BRA) och följer den finansiella rapporteringen på koncernnivå. BRA är rapporteringsskyldiga enligt årsredovisningslagen medan Veidekke ASA, BRA-koncernens huvudägare, är skyldiga att rapportera i enlighet med den nya hållbarhetsrapporteringslagen, Corporate Sustainability Reporting Directive (CSRD). BRA har därför i år rapporterat in underlag enligt förfrågan från Veidekke ASA.

Redan under 2023 påbörjades dock arbetet för att utveckla BRA-koncernens rapporteringsarbete i enlighet med de nya rapporteringskraven och

vi har för avsikt att nästa år rapportera i enlighet med European Sustainability Reporting Standards (ESRS) – den nya standarden för hållbarhetsrapportering som införs i samband med CSRD.

Resultatet från utförd dubbel väsentlighetsanalys utgjorde grunden för de områden som BRA-koncernen redogjorde för i 2023 års hållbarhetsrapport. Inför 2024 års rapportering har den dubbla väsentlighetsanalysen setts över av styrelsen och hållbarhetsrapporteringen kommer även i år att utgå från samma rapportstruktur.

Hållbarhetsrapporten har granskats av styrelsen.



KONTAKTPERSON

Kjell Bye Hållbarhetschef BRA
kjell.bye@brabygg.se

2024 – KORT OM ÅRET SOM GÅTT

I en tid när omvärlden förändras snabbt behöver vi som företag vara både handlingskraftiga och uthålliga. Det krävs stabilitet såväl som kreativitet – en balans som alltid genomlyrat vårt arbete, inte minst under året som gått.

När det här skrivs har vi precis lämnat 2024, ett år som har präglats av oroligheter i världen samtidigt som inrikeskonjunkturen har bromsat och skapat utmaningar för många verksamheter. Under sådana omständigheter är det naturligt att bli försiktig. På BRA är vi vana vid att göra riskanalyser för alla olika delar av verksamheten. Det har hjälpt oss att förutse utmaningar och agera i tid. Det har också gett oss möjlighet att förbättra våra processer, driva på digitaliseringen, fortsätta satsa på medarbetarnas kompetensutveckling och stärka relationerna med våra beställare och samarbetspartners.

Under det gångna året har vi fortsatt att utveckla och integrera hållbarhetsarbetet i våra processer och arbetssätt. Vi arbetar medvetet med att lyfta miljöfrågor tidigt i processen – för att kunna vara innovativa och främja ett mer hållbart utförande i

”kunskapsutbyte och samverkan med leverantörer, beställare och andra aktörer i värdekedjan är avgörande för att nå resultat”

projektens olika faser. Här är kunskapsutbyte och samverkan med leverantörer, beställare och andra aktörer i värdekedjan avgörande för att nå resultat. Som entreprenör har vi en central roll i utvecklingen av framtidens stadsdelar och kan bidra till en mer hållbar riktning. Vår devis, kreativa idéer blir

till färdiga projekt, speglar vårt arbetssätt, där vi genom vår affärsmodell bjuder in beställare och leverantörer att tillsammans hitta innovativa lösningar.

Vi känner oss väl förberedda för att möta kommande konjunkturen, regleringar och kravställningar. Interna och externa revisioner, miljöcertifieringar, klimatkalkyler och EU-taxonomi är idag en del av vår vardag och vi arbetar med stor respekt och ödmjukhet för de hållbarhetsutmaningar som vi ser framöver.

Vårt fokus på arbetsmiljö har stärkts ytterligare under året. Den årliga medarbetarundersökningen visar att BRA som verksamhet mår fantastiskt BRA, något som även bekräftades av vår tredjeplacering som årets arbetsgivare i kategorin

bygg, tillverkning och industri i Brilliant Awards. För oss är det en bekräftelse på att vi bygger en arbetsplats där människor trivs, utvecklas och gör skillnad.

På BRA tror vi på samarbete som drivkraft för utveckling. Vi fortsätter att bygga hållbara och högprofilerade projekt tillsammans med våra partners, och går in i det nya året med tillförsikt och engagemang.



Magnus Riemer
Koncernchef, BRA AB

3,8

Miljarder kronor i omsättning.
(4,8 mdkr 2023)

187

Miljoner kronor i rörelseresultat.
(266 mnkr 2023)

BRA har under 2024 startat arbetet med byggnation och ombyggnation av fastigheter i det nya innovationsklustret för mobilitet i Torslanda, Innovation Destination Näst.
Läs mer om de projekten på [sidan 13](#).



Av våra pågående större projekt* byggs 44 procent med hybrid- eller trästomme.
(41 procent 2023)



Av våra pågående större projekt* byggs 67 procent för att klara certifiering enligt Miljöbyggnad, BREEAM eller LEED
(69 procent 2023)

*med över 30 mnkr i omsättning under året.

375

Medarbetare i koncernen.
(391 medarbetare 2023)

HÅLLBARHETSSTRATEGI OCH STYRNING

BRA har en stark tradition att uppnå mål och visioner genom beslutsamhet och kreativitet i samverkan med beställare och partners med ett stort intresse och kunskap gällande hållbarhetsfrågor. BRA har en vision att positivt medverka till en klimätförändrande framtid i byggbranschen.

Visionen uppfylls genom ett strategiskt hållbarhetsarbete där samarbete med andra aktörer är en återkommande och viktig del. Vi är fast övertygade om att integrering av väsentliga hållbarhetsfrågor i vår affärsstrategi samt ökad kompetens inom hållbarhetsområdet ger oss möjlighet att möta framtida utmaningar samtidigt som nya affärsmöjligheter skapas. Våra väsentliga hållbarhetsfrågor identifieras genom dubbel väsentlighetsanalys (läs mer om processen på nästa sida).

Styrelsen är ytterst ansvarig för koncernens hållbarhetsarbete och uppföljning av hållbarhetsarbetet är inkluderat genom ledningens genomgång. Det dagliga hållbarhetsansvaret har koncernens vd, som i sin tur har delegerat specifika uppgifter till BRA:s hållbarhetschef, Kjell Bye.

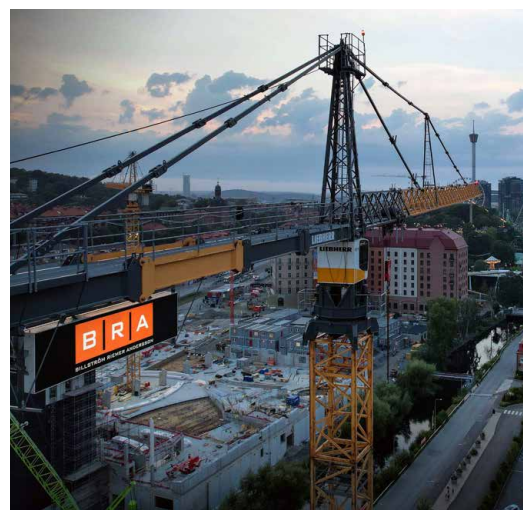
För att ytterligare förtydliga vikten av och ansvaret för arbetsmiljö har under 2024 rollen som arbetsmiljöchef inkluderats i ledningsgruppen. BRA har även anställt en hållbarhetsspecialist.

Under 2024 har BRA arbetat med att ta fram en övergripande hållbarhetspolicy. Policyn antogs

i slutet av året och kommer att utgöra grund för arbetet framöver. Vi har även arbetat vidare med att kartlägga hur strategier, mål och nyckeltal ska utvecklas för att möta kraven i ESRS. BRA arbetar för och förutsätter höga mål inom kvalitet och goda ledningsprocesser, där ett aktivt ISO-certifieringsarbete fortsätter att visa vägen.

Det kommande året kommer vi att arbeta vidare med att integrera hållbarhet i vårt affärsstrategiska arbete.

Förutom nationell lagstiftning som BRA-koncernen förhåller sig till och redovisar efter följer bolaget även flera internationella regelverk, standarder och riktlinjer.



Förutom nationell lagstiftning som BRA-koncernen förhåller sig till och redovisar efter följer bolaget även flera internationella regelverk, standarder och riktlinjer.

REGELVERK, STANDARDER OCH RIKTLINJER

FN:s Global Compact	BRA har antagit Global Compacts mål.
FN:s globala mål för hållbar utveckling	BRA tar hänsyn till och arbetar efter målen med specifik vikt vid fyra mål; 7. Hållbar energi för alla, 8. Anständiga arbetsvillkor och ekonomisk tillväxt, 10. Minskad ojämlikhet, 13. Bekämpa klimätförändringarna.
EU:s taxonomi	BRA ser till kravställningar och har en process för att bedöma omfattning och förenlighet enligt EU:s taxonomi.
Corporate Sustainability Reporting Directive (CSRD)	BRA rapporterar in till Veidekke som rapporterar i enlighet med CSRD samt förbereder sig för att rapportera i enlighet med CSRD i nästa Årsredovisning.
International Federation of Building and Wood Workers	Genom ett globalt ramavtal med Fellesforbundet och Norsk Arbeidsmannsforbund har BRA genom Veidekke förbundet sig att arbeta för bättre arbetsmiljö, partsförhållanden och hälso- och säkerhetsstandarder på arbetsplatsen.
ISO 14001, ISO 9001 och ISO 45001	Certifierade inom miljö, kvalitet och arbetsmiljö.

VIKTIGA POLICYER

I det interna arbetet har BRA flera olika policyer som ligger till grund för hur vi arbetar med hållbarhetsfrågor.

- Hållbarhetspolicy
- Kvalitetspolicy
- Miljöpolicy
- Arbetsmiljöpolicy
- Digital arbetsmiljöpolicy
- Kris- och beredskapspolicy
- Alkohol- och drogpolicy
- Uppförandekod
- Etikpolicy
- AI-policy
- Visseblåspolicy
- Personuppgiftspolicy
- Kommunikationspolicy

DUBBEL VÄSENTLIGHETSANALYS

BRA-koncernen genomförde under 2023 en dubbel väsentlighetsanalys för att identifiera företagets väsentliga hållbarhetsfrågor. Styrelsen har bedömt att den utförda analysen även gäller för 2024. Den dubbla väsentlighetsanalysen är en bärande del i den nya hållbarhetsrapporteringslagen Corporate Sustainability Reporting Directive, som BRA har för avsikt att rapportera enligt, i årsredovisningen 2025.

Den dubbla väsentlighetsanalysen går ut på att bedöma vilka hållbarhetsfrågor som ett företag såväl påverkar som påverkas av. Vi har därför tittat på hur vi påverkar samhälle, miljö och klimat, och hur hållbarhetsfrågorna i sin tur påverkar oss finansiellt som bolag.

PROCESS FÖR DUBBEL VÄSENTLIGHETSANALYS

I processen för den dubbla väsentlighetsanalysen har vi utgått från de steg som finns beskrivna i European Sustainability Reporting Standards (ESRS), standarden för hållbarhetsrapportering som införs i samband med den nya lagen.

Först skapades en bruttolista med hållbarhetsfrågor utifrån de ämnen och underämnena som listas av ESRS. BRA-koncernens värdekedja kartlades och nyckelintressenter från olika delar av värdekedjan intervjuades. Därefter värderades koncernens påverkan för samtliga hållbarhets-

aspekter på bruttolistan, samt de finansiella riskerna och möjligheterna. För att validera resultatet genomfördes en workshop med ledning och nyckelpersoner på företaget. Under workshopen fick deltagarna resonera kring och kommentera de förbedömningar som gjorts av extern hållbarhetskompetens, framför allt kopplat till de finansiella riskerna och möjligheterna. Utifrån workshopens resultat justerades bedömningarna för vissa frågor.

I rutan intill listas de ämnen inom vilka BRA-koncernen, enligt den dubbla väsentlighetsanalysen, har identifierat väsentliga hållbarhetsfrågor.

På nästa sida visas utfallet av analysen, hur de olika underämnena har bedömts, i en dubbel väsentlighetsmatris.



BRA-KONCERNENS VÄSENTLIGA HÅLLBARHETSFRÅGOR

MILJÖMÄSSIGT ANSVAR

Klimatförändringar

- Anpassning till klimatförändringar
- Begränsning av klimatförändringar
- Energi
- Transporter (företagsspecifik)

Föroreningar

- Föroreningar av luft
- Föroreningar av vatten
- Föroreningar av mark
- Föroreningar av levande organismer och livsmedelsresurser
- Ämnen som inger betänkligheter

Biologisk mångfald och ekosystem

- Konsekvenser för arters tillstånd
- Konsekvenser för ekosystems omfattning och tillstånd

Resursanvändning och cirkulär ekonomi

- Resursinflöden
- Resursutflöden
- Avfall

SOCIALT ANSVAR

Egen arbetskraft

- Arbetsvillkor för den egna arbetskraften
- Hälsa och säkerhet för den egna arbetskraften
- Likabehandling för den egna arbetskraften

Arbetstagare i värdekedjan

- Arbetsvillkor för arbetstagare i värdekedjan
- Likabehandling för arbetstagare i värdekedjan
- Andra arbetsrelaterade rättigheter för arbetstagare i värdekedjan

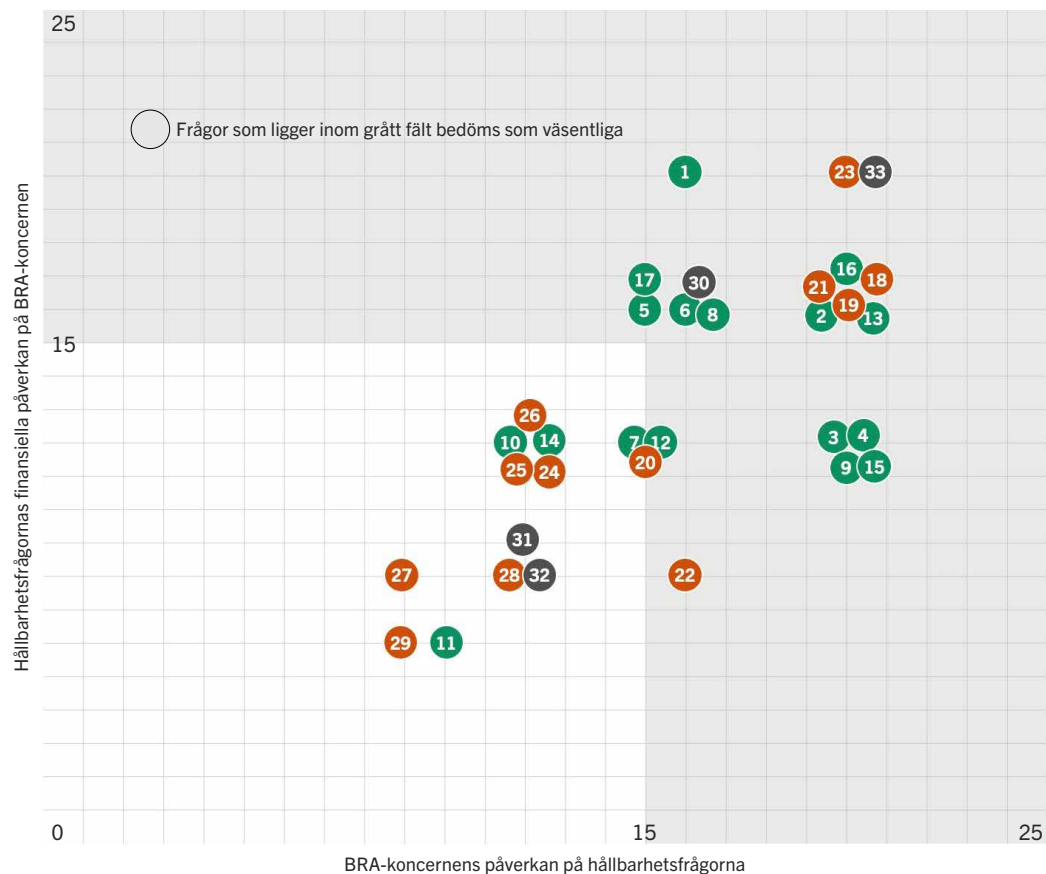
BOLAGSSTYRNING

Ansvarsfullt företagande

- Företagskultur
- Korruption och mutor

På sida 9–25 kan du läsa mer om hur vi arbetar med att ta ansvar för klimat, miljö och samhälle.

MATRIS FÖR DUBBEL VÄSENTLIGHET



BRA:s påverkan på hållbarhetsfrågorna, såväl som hållbarhetsfrågornas finansiella påverkan på BRA, har värderats med hjälp av numeriska skalor. Varje fråga har fått ett sammantaget värde mellan 0–25 för påverkansväsentlighet (x-axel) samt för finansiell väsentlighet (y-axel). Frågor som värderats som 15 eller högre är väsentliga för BRA. I listan intill är väsentliga hållbarhetsfrågor markerade med svart textfärg och ej väsentliga hållbarhetsfrågor med ljusgrå textfärg.

*Hållbarhetsfrågor som ej bär bedömda i samband med dubbel väsentlighetsanalys, dessa frågor planeras bedömas under 2025.

MILJÖMÄSSIGT ANSVARSTAGANDE

Klimatförändringar

- Anpassning till klimatförändringarna
- Begränsning av klimatförändringarna
- Energi
- Transporter (företagsspecifik)

Föroreningar

- Föroreningar av luft
- Föroreningar av vatten
- Föroreningar av mark
- Föroreningar av levande organismer och livsmedelsresurser
- Ämnen som inger betänkligheter
- Mikroplaster

Vatten och marina resurser

- Vatten
- Marina resurser*

Biologisk mångfald och ekosystem

- Direkta påverkansfaktorer på biologisk mångfald*
- Konsekvenser för arters tillstånd
 - Konsekvenser för ekosystems omfattning och tillstånd
 - Ekosystemtjänster

Resursanvändning och cirkulär ekonomi

- Resursinflöden
- Resursutflöden
- Avfall

SOCIALT ANSVARSTAGANDE

Den egna arbetskraften

- Arbetsvillkor för den egna arbetskraften
- Hälsa och säkerhet för den egna arbetskraften
- Likabehandling för den egna arbetskraften
- Andra arbetsrelaterade rättigheter för de anställda*

Arbetstagare i värdekedjan

- Arbetsvillkor för arbetstagare i värdekedjan
- Likabehandling för arbetstagare i värdekedjan
- Andra arbetsrelaterade rättigheter för arbetstagare i värdekedjan

Påverkade samhällen

- Samhällens ekonomiska, sociala och kulturella rättigheter
- Samhällens civila och politiska rättigheter
- Urfolks rättigheter

Konsumenter och slutanvändare

- Informationsrelaterade konsekvenser
- Personlig säkerhet
- Social inkludering

BOLAGSSTYRNING

Affärsetik

- Företagskultur
- Skydd för visselblåsare
- Djurskydd*
- Politiskt engagemang och lobbyverksamhet*
- Betalningsrutiner och leverantörsförbindelser
- Korruption och mutor

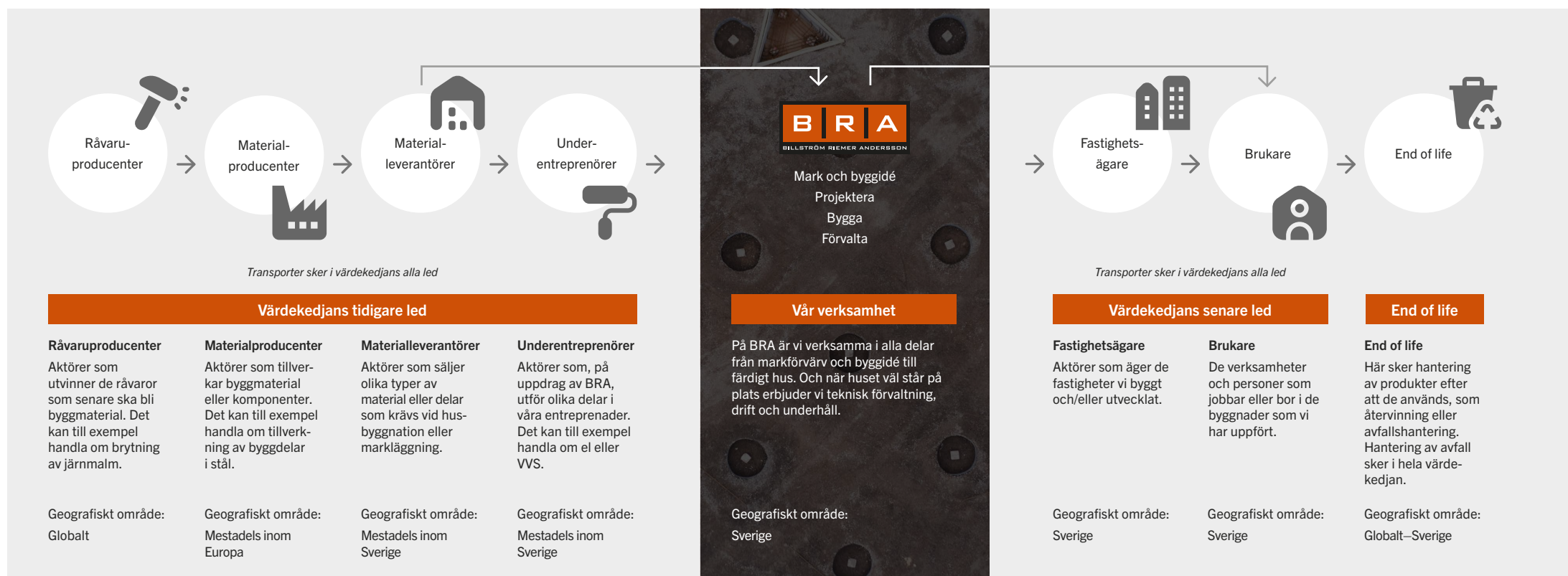
VÅR VÄRDEKEDJA

Som byggföretag inkluderar vår värdekedja många människor, företag, affärsrelationer och samhällen – från utvinning av råmaterial till de som ska bo eller jobba i de byggnader vi uppfört. Figuren nedan beskriver översiktligt vår värdekedja. I de tidigare leden finns de aktörer från vilka vi köper produkter

och tjänster. När en byggnad ska uppföras krävs olika typer av kompetens som vi anlitar via underentreprenörer och konsulter. En byggnad är dessutom en komplex produkt där byggdelarna ofta består av olika material och delkomponenter för vilka spårbarheten längre bak i värdekedjan

ofta är låg. Generellt för branschen gäller att byggmaterialens råvaruutvinning kan vara förknippade med risker för såväl människor som miljö. För branschen finns även kända risker kopplat till arbetsförhållanden och svartarbeten hos underentreprenörer. I värdekedjans senare

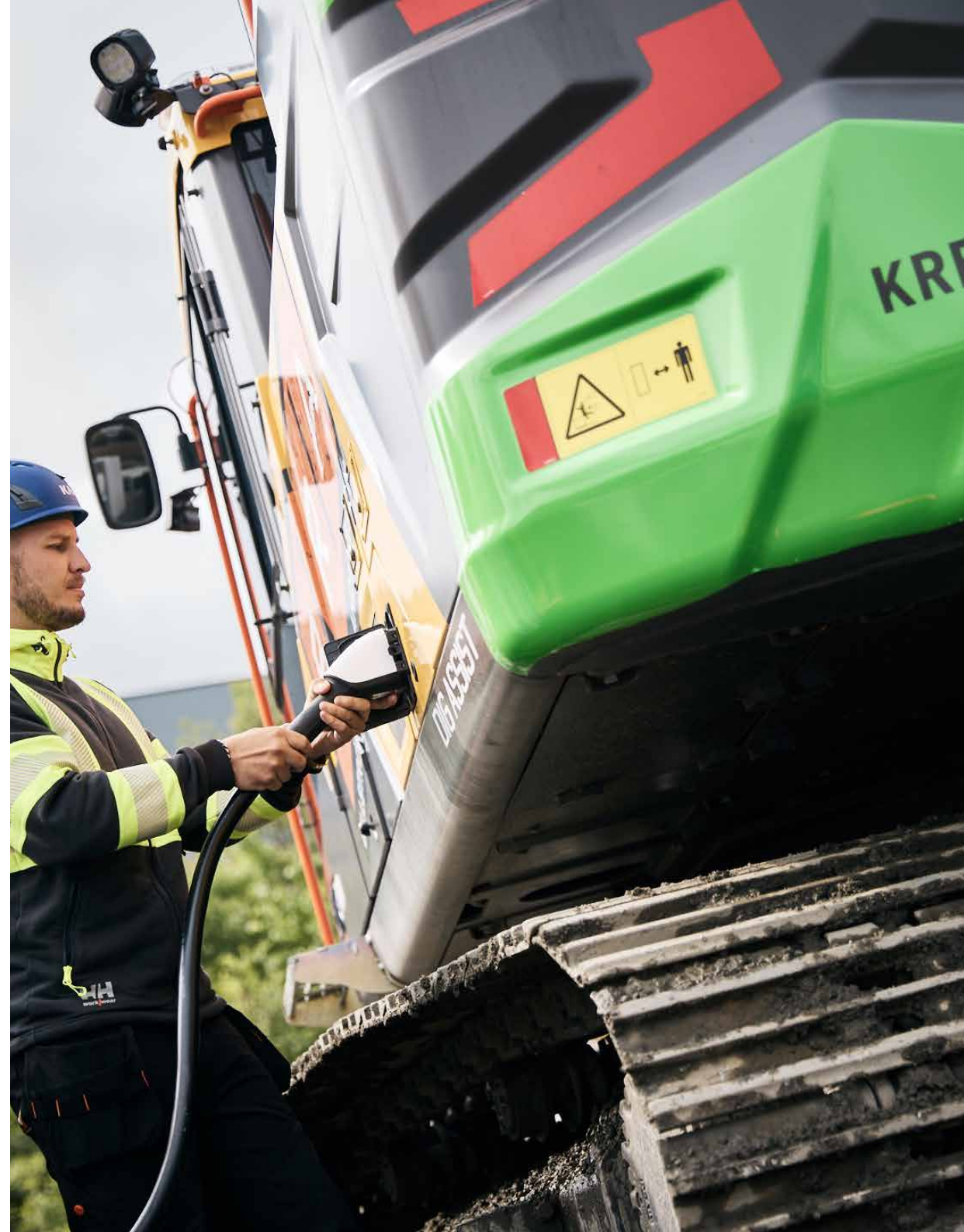
led finns våra kunder och alla de människor som bor eller jobbar i den färdiga byggnaden samt det avfall som vår verksamhet genererar.



MILJÖMÄSSIGT ANSVARSTAGANDE

**KLIMATFÖRÄNDRINGAR | FÖRORENINGAR | BIOLOGISK MÅNGFALD OCH EKOSYSTEM
RESURSANVÄNDNING OCH CIRKULÄR EKONOMI**

På BRA strävar vi efter att driva och utveckla byggprojekt som står över tid. Vi vill minska vår negativa miljöpåverkan så mycket som möjligt och bidra till ett ur miljösynpunkt uthålligt samhälle. Vi ställer höga krav på oss själva och våra projekt samt på att våra leverantörer arbetar mot gemensamma mål. Det uppnår vi genom att samarbeta såväl runt kravställningar som när det gäller smarta lösningar för att minska vår miljöpåverkan.



KLIMATFÖRÄNDRINGAR

VÄSENTLIGA HÅLLBARHETSFRÅGOR FÖR BRA

Anpassning till klimatförändringarna

Begränsning av klimatförändringarna

Energi Transporter (företagsspecifik)

PÅVERKAN, RISKER OCH MÖJLIGHETER

Den svenska bygg- och fastighetssektorn står för en dryg femtedel av Sveriges utsläpp av växthusgaser (Boverket 2021). Genom import av byggmaterial bidrar sektorn också till stora utsläpp utomlands. Vår bransch har därmed en stor negativ påverkan på klimatet som vi aktivt måste arbeta med för att minska. Klimatförändringarna har också en stor påverkan på branschen. Det kan dels handla om fysiska klimatrisker som översvämningar, värmeböljor, stormar, och ras som kan påverka fastigheter och orsaka avbrott i pågående byggprojekt och i leverantörskedjan, vilket medför kostnader och kan leda till viten. Även kostnader för material riskerar att öka till följd av klimatförändringarna. Det kan också handla om omställningsrisker som förändrade kundbeteenden och ökade regleringar och skatter kopplat till utsläpp av växthusgaser. I hela vår värdekedja, som vid framställning och transport av material, såväl som för produktion i den egna verksamheten finns ett stort behov av energi.

Samtidigt väntas klimatanpassade byggnader bli alltmer attraktiva, och det finns goda möjligheter

till ökad konkurrenskraft genom att exempelvis erbjuda expertis inom hållbara materialval och energieffektiva lösningar.

HUR VI JOBBAR MED FRÅGORNA

Hur vi arbetar med att minska vår klimatpåverkan beskrivs i vår hållbarhetspolicy, miljöpolicy och miljöledningssystem, som är upprättat enligt ISO 14001. Vår långsiktiga målsättning är att ha ett netto-noll-utsläpp av växthusgaser i hela värdekedjan senast 2040. Vi är också anslutna till Göteborgs plattform för klimatneutralt byggande, som tar avstamp i färdplanen för en fossilfri bygg- och anläggningssektor.

Under året har vi anställt en hållbarhetspecialist med specifik kompetens inom miljöområdet samt kommit igång med en återbrukshubb för beställare. Klimatriskanalyser utförs vid miljöcertifieringar och utöver det beaktas fysiska klimatrisker även i flera av de projekt som inte certifieras. Nästa år har vi för avsikt att i våra projekt även analysera omställningsrisker.

I årets hållbarhetsrapport presenterar vi ett klimatbokslut över våra utsläpp av växthusgaser. Under 2025 kommer vi att ta fram en klimat-omställningsplan.

ENERGIEFFEKTIVA BYGGARBETSPLATSER

I början av 2024 avslutade vi ett pilotprojekt där BRA tillsammans med våra partner Amiga,

Wangeskog och Mölndal Energi har testat en metod för luftcirkulation som gör att betong torkar snabbare. Det visar sig att metoden har reducerat energiförbrukningen under produktion för testprojektet GoCo Health Innovation med cirka 30 procent i förhållande till jämförelseprojekt. Utfallet har gjort att vi under året har använt metoden vid ett flertal projekt och därmed haft möjlighet att minska vår energiförbrukning.

FOSSILFRIA TRANSPORTER OCH MASKINER

Den största delen av de växthusgasutsläpp som genereras i scope 1 har historiskt härrört från de entreprenadmaskiner som används i våra mark-entreprenader samt från företagets fordonsflotta, då dessa drivs på fossila bränslen. I våra projekt har vi nu anpassat utrustningen för att kunna använda HVO100 som bränsle, exempelvis för att driva entreprenadmaskiner. HVO100 ger en reduktion av växthusgaser med cirka 90 procent i jämförelse med fossil diesel. Dessutom ger drivmedlet en effektivare och renare förbränning som resulterar i mindre sot i motor och reningssystem.

När vi ser till en byggnads klimatpåverkan så kommer en stor del av utsläppen från transporter av byggmaterial. Vi ställer därför krav på att våra större samarbetspartners och leverantörer använder sig av fossilfria transporter. Vi har företrädesvis elbilar i vår egen fordonsflotta.

Minskad energiförbrukning med ökad luftcirkulation.

Tillsammans med våra partner Amiga, Wangeskog och Mölndal Energi har energiförbrukningen och resurseffektiviteten optimaliserats för testprojektet GoCo Health Innovation projektet. Ökad luftcirkulation gör att betongens torktid reduceras vilket minskade projektets energiförbrukning med cirka 30 procent.



BYGGNADER MED LÅG KLIMATPÅVERKAN

Som byggföretag har vi stor möjlighet att påverka en byggnads klimatpåverkan genom energi-effektivitet och materialval med låg klimatpåverkan. På BRA har vi stor erfarenhet av att bygga kommersiella byggnader med trästomme. Trä är ett förnybart material som generellt har lägre klimatpåverkan än traditionella alternativ, vilket vi verifierat genom klimatberäkningar. Vi gör klimatberäkningar för merparten av våra projekt. Av 42 pågående projekt* byggdes 14 med trä- eller hybridstomme medan 20 av projekten byggs för att miljöcertifieras.

*Projekt med över 10 mnkr i omsättning under året.

VÅRA KLIMATMÅL

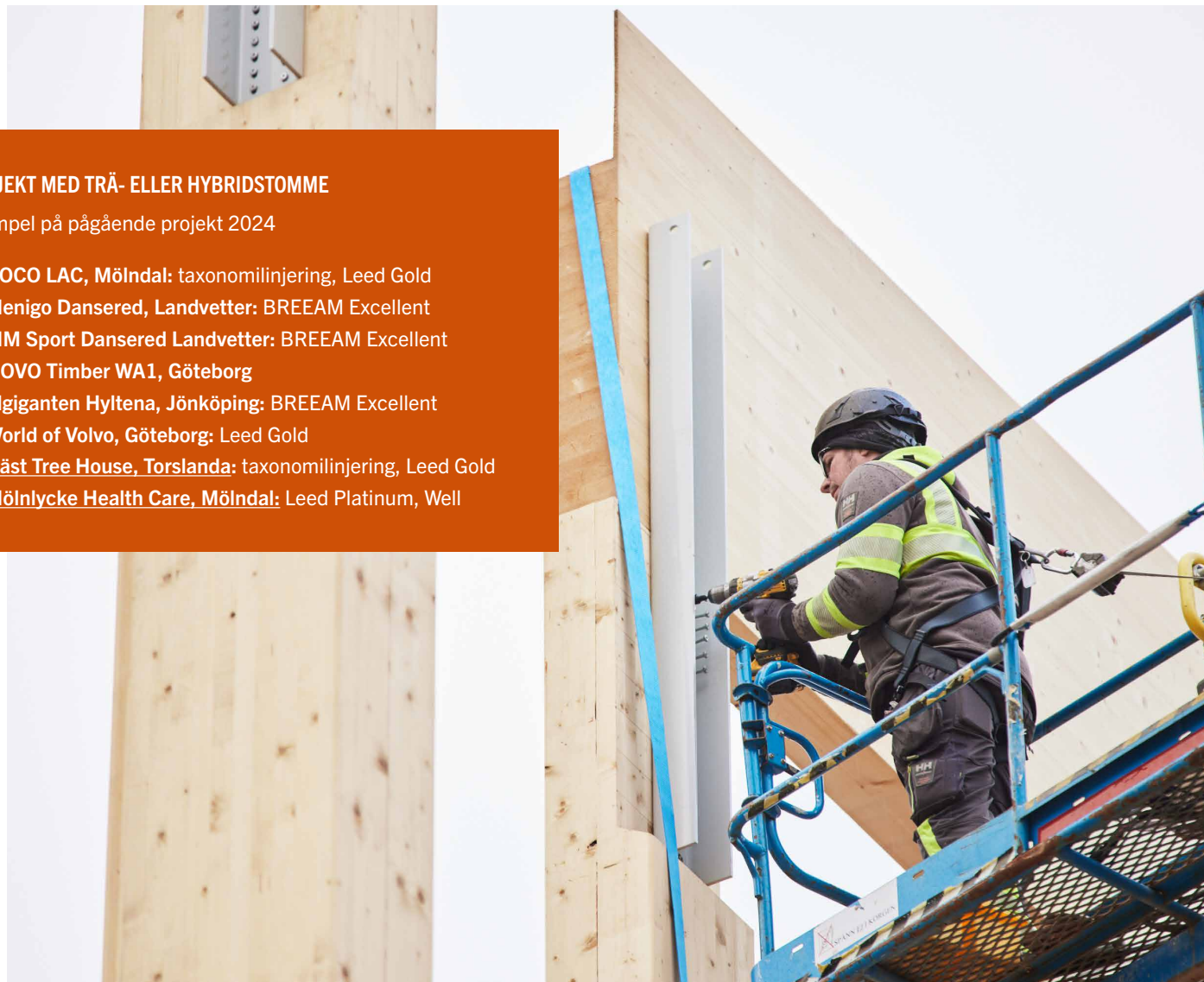
Netto-noll utsläpp av växthusgaser i hela värdekedjan senast år 2040.

Endast använda 100 procent förnybar energi för el, värme och egna fordon senast 2025.

PROJEKT MED TRÄ- ELLER HYBRIDSTOMME

Exempel på pågående projekt 2024

- **GOCO LAC, Mölndal:** taxonomilinjerig, Leed Gold
- **Menigo Dansered, Landvetter:** BREEAM Excellent
- **MM Sport Dansered Landvetter:** BREEAM Excellent
- **NOVO Timber WA1, Göteborg**
- **Elgiganten Hyltena, Jönköping:** BREEAM Excellent
- **World of Volvo, Göteborg:** Leed Gold
- **Näst Tree House, Torslanda:** taxonomilinjerig, Leed Gold
- **Mölnlycke Health Care, Mölndal:** Leed Platinum, Well



UTSLÄPP AV VÄXTHUSGASER, KG CO ₂ E	2024	2023
SCOPE 1	19,5	6,4
Tjänstebilar	3,1	3,1
Entreprenadfordon	16,4	3,3
SCOPE 2 (MARKNADSBASERAT)	15,9	27,5*
SCOPE 2 (PLATSBASERAT)	285,4	275,6*
El, marknadsbaserat	4,7	12,9*
El, platsbaserat	249,2	229,6*
Fjärrvärme, marknadsbaserat	11,2	14,8*
Fjärrvärme, platsbaserat	36,2	46,0*
SCOPE 3	52 173,7	120,6*
Kategori 2: Kapitalvaror	42 714,5	–
Kategori 3: Bränsle- och energirelaterade verksamheter	138,3	90,6*
Kategori 4: Uppströms transport och distribution	2 282,0	–
Kategori 5: Avfall genererat i verksamheten	16,7	30,0*
Kategori 6: Tjänsteresor	27,8	–
Kategori 11: Användning av sålda produkter Framtida driftenergi i sålda byggnader	6 994,3	–
TOTALT, MARKNADSBASERAT	52 209,0	154,5*
TOTALT, PLATSBASERAT	52 478,5	402,6*
VÄXTHUSGASINTENSITET (CO₂E / MSEK)		
Växthusgasintensitet, marknadsbaserat	13,7	NA
Växthusgasintensitet, platsbaserat	13,7	NA
TOTALT, BIOGENA UTSLÄPP (TON CO₂E)	1 260,5	

*Följande poster har ändrats från hållbarhetsrapporten 2023: Utsläpp från företagets elbilar ingår nu i total elförbrukning. Scope 2 redovisas både marknads- och platsbaserat. Emissionsfaktorer har korrigerats för fjärrvärme (marknadsbaserad metod).

ENERGIFÖRBRUKNING	2024	2023	2022
TOTAL ENERGIFÖRBRUKNING (MWH)	4 274	3 300	2 658
Energianvändning från fossila källor	0	–	–
Energianvändning från kärnenergi	0	–	–
Energianvändning från förnybara källor	3 515	3 300	2 658
Produktion av förnybar och icke-förnybar energi	0	–	–
ENERGIINTENSITET (MWH/ MSEK)	11,2	6,9	6,4

*Elförbrukningen inkluderar de avtal där BRA står som beställare.

KLIMATBOKSLUT 2024

Klimatbokslutet för 2024 har utökats med en mycket större täckningsgrad av scope 3 vilket leder till en betydande ökning av totala utsläpp. Utsläppsförändringarna för övriga kategorier är marginella och beror främst på naturliga verksamhetsförändringar, baserade på antal projekt samt i vilka faser de olika projekten befunnit sig i under 2024. Dock har det varit en tydlig ökning av utsläpp från entreprenadfordon (scope 1) som beror på en felleverans av diesel (allt bränsle ska vara HVO100 vilket också uppfylldes under 2023) samt att användningen av alkylatbensin inte registrerades 2023.

BERÄKNINGSPRINCIPER

BRA:s klimatbokslut följer den internationella standarden GHG-protokollet, där växthusgaser omräknas till koldioxidekvivalenter (CO₂e) för att jämföra påverkan.

Metod

Klimatbokslutet har upprättats med emissionsfaktorer från tillförlitliga källor som SMED, Naturvårdsverket och DEFRA samt egna klimatberäkningar. Datatäckningen är god i scope 1 och 2. Vi har utökat scope 3-rapporteringen under 2024, men den är ännu inte heltäckande.

FÖRKLARING AV UTSLÄPPSPOSTERNA

Scope 1

Posten *tjänstebilar* omfattar bränsle för tjänste- och företagsbilar, medan *entreprenadfordon* gäller tunga fordon och maskiner. Datatäckningen anses vara god.

Scope 2 – marknadsbaserat och platsbaserat

Posten omfattar el för elbilar, kontor, etableringar och byggström där BRA står för elavtalet, samt fjärrvärme för kontor och inkluderar i vissa större projekt även byggvärme. Marknadsbaserade emissionsfaktorer hämtas från BRA:s energiavtal, medan platsbaserade emissionsfaktorer baseras på nordisk elmix och genomsnittliga fjärrvärmevärden i Sverige. För elbilar antas att hälften av laddningen sker utanför BRA:s fastigheter, vilket medför att emissionsfaktorn för den nordiska elmixen används för framräkning av halva användningen för beräkningar både enligt marknads- och platsbaserad metod.

Scope 3

Kategori 2: Kapitalvaror

Posten omfattar byggmaterial till projekt. För sex av 15 färdigställda projekt 2024 användes faktiska data från klimatdeklarationer och klimatberäkningar, medan schabloner baserade på de faktiska beräkningarna användes för att ta fram data för övriga projekt.

Kategori 3: Bränsle- och energirelaterade verksamheter

Posten omfattar uppströms utsläpp från bränsle- och energirelaterade utsläpp som inte ingår i scope 1 eller scope 2. Datatäckningen anses vara god.

Kategori 4: Uppströms transporter

Omfattar transporter och distribution av material och byggdelar från fabrik till byggarbetsplats. För 6 av 15 projekt 2024 användes faktiska klimatdata, medan schabloner baserade på de faktiska beräkningarna användes för att ta fram data för övriga projekt.

Kategori 5: Avfall genererat i verksamheten

Posten inkluderar avfall genererat i projekten.

Kategori 6: Affärsresor

Posten omfattar affärsresor med bil och tåg.

Kategori 11: Användning av sålda produkter

Posten omfattar framtida driftenergi (el, fjärrvärme och fjärrkyla) i sålda byggnader.

Biogena CO₂-utsläpp

Posten inkluderar biobaserade drivmedel och fjärrvärme.

FÖRORENINGAR

VÄSENTLIGA HÅLLBARHETSFRÅGOR FÖR BRA

Föroreningar av luft Föroreningar av vatten
Föroreningar av mark Föroreningar av levande
organismer och livsmedelsresurser Ämnen som
inger betänkligheter

PÅVERKAN, RISKER OCH MÖJLIGHETER

Bygg- och fastighetssektorn står för 28 procent av Sveriges partikelutsläpp (Boverket, 2021) och för drygt 20 procent av plastanvändningen (Naturvårdsverket, 2021). Branschen bidrar även till nedskräpning i miljö och föroreningar av luft, vatten, mark och levande organismer. Miljöfarliga kemikalier och metaller i byggmaterial kan spridas i naturen och vid miljöolyckor på byggarbetsplatser kan stora föroreningar uppstå. I värdekedjan bidrar transporter, förbränning och uppvärmning till luftföroreningar.

HUR VI JOBBAR MED FRÅGORNA

I Sverige finns lagstiftning och rutiner som ska begränsa och förebygga föroreningar, och på BRA vidtar vi ytterligare åtgärder i den egna verksamheten. På byggarbetsplatserna har vi god beredskap för miljöolyckor och håller rent från plastbaserat skräp. Byggmaterial kontrolleras och loggbokförs i Byggvarubedömningen, där vi också är medlemmar. Vi har fortsatt arbetet med att

förbättra våra rutiner för att säkerställa giftfri miljö i samband med våra inköp där kravställningen på våra leverantörer har ökat. Vid transporter av byggmaterial uppstår föroreningar både lokalt och globalt. Vi har därför ställt om den egna fordonsflottan till förnybara bränslen och ställer samma krav på många av våra större leverantörer och samarbetspartners. Genom våra mark-entreprenader kan vi bidra till en positiv påverkan, bland annat genom sanering av förorenade massor. Under 2025 kommer vi att ta fram en plan, eller en roadmap, för ökad intern kompetens för att undvika föroreningar.

BIOLOGISK MÅNGFALD OCH EKOSYSTEM

VÄSENTLIGA HÅLLBARHETSFRÅGOR FÖR BRA

Konsekvenser för arters tillstånd Konsekvenser
för ekosystems omfattning och tillstånd

PÅVERKAN, RISKER OCH MÖJLIGHETER

Som byggföretag med verksamhet inom mark och anläggning exploaterar vi mark vilket kan leda till negativa konsekvenser för ekosystemet. Det kan innebära ökade kostnader för att säkerställa att våra exploateringar inte bidrar till avskogning samt för att kategorisera och bedöma jordbruksmark eller annan mark med höga naturvärden samt för att återställa mark vid påverkan. Med rätt åtgärder i tidiga skeden, när marken redan är exploaterad,

har vi även möjlighet att bidra till positiv påverkan vid anläggning och byggnation – exempelvis genom att bevara eller tillföra andra värden som gynnar det lokala ekosystemet.

Som projektutvecklare påverkar vi ekosystem i samband med exploatering av natur och skövling av skog. När byggnader uppförs på naturmark störs den naturliga livsmiljön för djur och växter. Enligt Naturvårdsverket (2023) hotas över 1 400 rödlistade arter i Sverige av skogsavverkning. Biologisk mångfald och ekosystem är nära sammankopplade med andra miljöfrågor. Ett varmare klimat och utsläpp av föroreningar har negativa konsekvenser för ekosystemtjänster som pollinering och biodiversitet, vilket vi som samhälle är beroende av. Byggsektorn medför också påverkan på biologisk mångfald och ekosystem i värdekedjan genom inköp av byggmaterial och energi.

Det finns möjligheter att minska den negativa påverkan för biologisk mångfald och ekosystem såväl i den egna verksamheten som i värdekedjan.

HUR VI JOBBAR MED FRÅGORNA

På BRA strävar vi efter att tillsammans med kunden och andra aktörer hitta lösningar som stödjer ekosystemen i och runt projekten. Genom tidig dialog med kunden kan vi exempelvis förmedla miljöcertifiering, göra kloka materialval och planera för ekosystemtjänster som gynnar djur och växter.

I egenutvecklade projekt undersöks marken ofta av en ekolog i tidigt skede för att vidta nödvändiga åtgärder för att skydda biologisk mångfald och ekosystem. Under 2024 har vi dessutom kartlagt byggprojekt belägna i eller nära områden med känslig biologisk mångfald. Kartläggningen visar

”Klimatförändringar är en bidragande orsak till förlust av biologisk mångfald. Vi behöver arbeta för att minska våra utsläpp och värna allt liv på jorden.”

Kjell Bye, hållbarhetschef BRA

att vi under 2024 inte har några pågående projekt som påverkar särskilt känsliga områden som naturreservat, naturvårdsområden eller djur. Och växtskyddsområden. Merparten av våra projekt byggs i områden med förbud mot markavvattnings- och åtta projekt ligger i eller nära vattenskyddsområden, något vi är vana att förhålla oss till.



PROJEKT SOM GÖR SKILLNAD

INNOVATION DESTINATION NÄST – MED PLATS FÖR BIOLOGISK MÅNGFALD

I Torslanda, närmare bestämt söder om Volvo Cars utvecklingsdelar och öster om fabriker, växer en helt ny stadsdel fram - Innovation Destination Näst. En destination med fokus på samverkan över sektorer inom teknisk innovation och design. Här kommer forsknings-intensiva bolag inom hållbarhet, elektrifiering, materialteknik, fordonsutveckling och IT samverka och samsas för att utveckla framtidens lösningar.

BRA har blivit anlitade som huvudentreprenör för Innovation Destination Näst och har under 2024 startat upp arbetet med de två första byggnaderna, Näst Tree House och Näst Hill House.

Efter att vi tillsammans med beställare och kund har projekterat fram Näst Tree House, ett projekt med högt ställda hållbarhetsmål och den första nybyggnationen på Innovation Destination, startade byggnationen under våren 2024. Fastigheten planeras vara klar för inflyttning under våren 2026. Som namnet på projektet avslöjar präglas projektet av högt arkitektoniskt värde där trä används på framträdande sätt med fokus på att harmonisera med den omgivande naturen. Genom att använda trähybridstomme för nybyggnationen minskar koldioxidavtrycket jämfört med att använd traditionell stomme av stål och betong.

Näst Hill House är ett mycket spännande projekt som ska sammanlänkas med Volvos tidigare huvudkontor vilket ska genomgå en omfattande transformation och utökas med 22 000 kvadratmeter för att bli navet i Näst Innovation Destination Torslanda. Ett nav som kommer att inkludera arbetsplatser, samverkansytor, en innovationsarena, gym och restaurang.

I projektet har BRA i nära samarbete med beställare, landskapsarkitekter och under-

”I alla våra projekt är innovation ett ledord. De frågor vi för några år sedan såg som utmaningar är idag icke-frågor, mycket tack vare långsiktiga samarbeten med entreprenörer med teknisk expertis och skickliga materialleverantörer”

Viktor Bakker, Director Innovation and Sustainability, Steptura

entreprenörer arbetat för att tillvarata den biologiska mångfalden på bästa sätt bland annat genom återanvändning och förädling av massor och fyllnadsmaterial. Tack vare återanvändning av sprängstensmassor har upp till

4 000 transporter besparats vilket även bidrar till att minska projektets klimatpåverkan.

Projektet angränsar till ett skogsområde så hänsyn har tagits gällande byggarbetsplatsens placering och utformning för att minimera skada på befintlig natur och för att utnyttja befintligt material på bästa sätt. Befintlig växtlighet har dessutom inventerats och förvarats för att sedan kunna återplanteras. Fastigheterna kommer att tackas med sedum för att skapa goda förutsättningar för att minska negativ klimatpåverkan, optimera dagvatten och få en ökad biologisk mångfald.

Såväl Näst Tree House som Näst Hill House byggs för att certifieras enligt Leed Gold och ska linjera i enlighet med EU-taxonomin kravställningar.



FAKTA NÄST HILL HOUSE

PROJEKTTYP	Kontor
BYGGSTART	Q4 2024
STATUS	Pågående
PLATS	Innovation Destination Näst, Torslanda
BESTÄLLARE	Steptura

FAKTA NÄST TREE HOUSE

PROJEKTTYP	Kontor
BYGGSTART	Q1 2024
STATUS	Pågående
PLATS	Innovation Destination Näst, Torslanda
BESTÄLLARE	Steptura

RESURSANVÄNDNING OCH CIRKULÄR EKONOMI

VÄSENTLIGA HÅLLBARHETSFRÅGOR FÖR BRA

Resursinflöden Resursutflöden Avfall

PÅVERKAN, RISKER OCH MÖJLIGHETER

Cirkularitet är en viktig faktor för ett hållbart samhällsbyggande. Byggsektorn är en stor konsument av byggmaterial och har därmed ett stort beroende av råmaterial. Dessutom står byggsektorn för cirka 40 procent av allt genererat avfall i Sverige (Naturvårdsverket, 2021). Det handlar om förorenade jordmassor och mineraliskt avfall, men även övrigt avfall som ofta går till deponi när det skulle kunna återanvändas eller återvinnas (Färdplan för fossilfri bygg- och anläggningssektor, 2020). Genom att använda förnybart och återbrukat material kan byggnaders totala klimatpåverkan minska. På kort sikt kan ökad cirkularitet leda till ökade byggmaterialkostnader och extra hantering, men på lång sikt kan cirkulära resursflöden leda till såväl lägre kostnader som ökad konkurrenskraft.

HUR VI JOBBAR MED FRÅGORNA

Våra byggprojekt är huvudsakligen nyproduktion där vi tillsammans med beställaren för en dialog kring vilka material och beståndsdelar som kan vara förnybara eller går att återbruka. Det finns utmaningar vad gäller återanvändning, bland

annat relaterat till kontaminering och tidskrävande insatser vad gäller hantering av material. Detta gör att varje projekt kräver noggranna avvägningar. Vi strävar efter att minimera materialuttag och spill i våra projekt, genom planering, smarta konstruktionslösningar och god kännedom om material och produkter. Här ser vi även på olika samarbeten och systemlösningar för att få bäst möjlig översikt och kontroll över hela processen, både för hantering och uppföljning. För byggavfallet har vi goda rutiner på plats för att sortera till materialåtervinning.

Det senaste året har vi etablerat en Återbrukshubb där vi åtar oss att stå för lagring och eventuell vidareförsäljning av material.

VÅRA AVFALLSMÅL

BRA ska i varje projekt säkerställa att minst 70 procent av vårt returmaterial kan bli nya produkter.

Returmaterial till energiåtervinning ska minska med 10 procent årligen till 2025.



AVFALL	2024	
	KG	%
Total mängd avfall	3 096 803	100
Total mängd avfall till återvinning	2 741 794	88,54
Total mängd avfall till förbränning	318 114	10,27
Total mängd avfall till deponi	34 916	1,13
Total mängd farligt avfall	1 980	0,06
Total mängd radioaktivt avfall	–	–

Avfallsstatistiken kommer från våra leverantörer, Renova och Stena Recycling.

PROJEKT SOM GÖR SKILLNAD

MÖLNLYCKE HEALTH CARES HUVUDKONTOR — MED MÄNNISKAN I CENTRUM

BRA har under flera år, genom uppförandet av flera olika byggnader, deltagit i utvecklingen av den nya stadsdelen GoCo Health Innovation City i Mölndal.

Vårt senaste projekt, Mölnlycke Health Cares huvudkontor, började byggas 2022 och lämnades över för inflyttning i början av 2025. Mölnlycke Health Care, ett världsledande medicintekniskt företag, passar väl in i Göteborgs nya center för life science som är ett kluster för innovation och utveckling inom hälsa. Klustret har en hög ambition när det gäller samverkan och kunskapsutbyte, något som stämmer väl överens även med BRA:s arbetssätt.

Huvudkontoret kommer att vara ca 800 medarbetares arbetsplats, det har en yta på 16 000 kvadratmeter och inkluderar en förstklassig R&D-anläggning. Vid utformandet av kontoret har det varit stort fokus på att skapa en extra bra arbetsmiljö med en hög grad av flexibilitet när det gäller utformning av kontorsplatser och samarbetsytor. Materialval, energi och vattenkonsumtion har beaktats för att skapa en hållbar arbetsplats. Fastigheten har byggts för att kunna certifieras enligt Leed Platinum och Well.

För att de högt ställda kraven i projektet skulle vara nåbara har BRA i samarbete med beställare, Mölnlycke Health Care samt leverantörer behövt vara innovativa och skapa speciallösningar.

”En grundförutsättning för att lyckas i ett projekt med så högt ställda krav är ett samarbete baserat på lyhördhet, transparens och en rak dialog”

Anders Rydblom, Facility Director Mölnlycke Health Care

Här har samverkansmodellen varit ett kraftigt verktyg. De lösningar som tagits fram för det här projektet kommer att vara användbara även för att andra aktörer ska kunna nå höga hållbarhetsmål.

BRA är stolta över, att som entreprenör för projektet, ha bidragit till att helt enligt Mölnlycke Health Cares önskan, skapa ett huvudkontor i världsklass som är hållbart för både människa och miljö.

FAKTA MÖLNLYCKE HEALTH CARE HQ

PROJEKTTYP	Kontor
BYGGSTART	2022
STATUS	Avslutat, överlämnat i januari 2025
PLATS	Health Innovation City, Mölndal
BESTÄLLARE	Steptura



Kjell Bye, hållbarhetschef BRA och Anders Rydblom, Facility Director Mölnlycke Health Care

SOCIALT ANSVARSTAGANDE

VÅRA MEDARBETARE | ARBETSTAGARE I VÄRDEKEDJAN

Genom vår verksamhet sysselsätter vi många människor, vilket medför ett stort ansvar såväl i den egna verksamheten som i värdekedjan. Som samhällsbyggande koncern har vi också ett ansvar gentemot vår omvärld, och vi lägger därför stort fokus på att tillsammans bidra till organisationer som främjar ett mer inkluderande samhälle.



VÅRA MEDARBETARE

VÄSENTLIGA HÅLLBARHETSFRÅGOR FÖR BRA

Arbetsvillkor för den egna arbetskraften

Hälsa och säkerhet för den egna arbetskraften

Likabehandling för den egna arbetskraften

Medarbetarna är vår största och viktigaste resurs. Därför är det viktigt för oss att BRA är en glädjefyllt och trivsamt arbetsplats där alla känner sig välkomna i den gemenskap som vi tillsammans skapar. I en bransch med hög olycksstatistik är medarbetarnas arbetsmiljö vår högsta prioritet, och vi strävar efter att skapa en trygg, säker och rolig arbetsplats. Under året har det tydliggjorts hur viktig arbetsmiljöfrågan är för BRA då ansvaret för frågan har fördelats till en arbetsmiljöchef som nu ingår i ledningsgruppen. Vi har även uppdaterat vår arbetsmiljöpolicy samt tagit fram en digital arbetsmiljöpolicy.

PÅVERKAN, RISKER OCH MÖJLIGHETER

Byggbranschen anses vara en av de mest riskfyllda branscherna och nationellt var 2024 ett mörkt år med många arbetsplatsolyckor och dödsolyckor på byggarbetsplatser. Vid bristande arbetsvillkor, olyckor, skador eller höga sjukskrivningsantal finns stor risk för skadat anseende och svårigheter att attrahera kompetens, samt risk för böter och straffrättsliga åtgärder. Branschen är en av de mest mansdominerade och det finns

flera risker förknippade med en alltför homogen arbetsplats, som likriktad kompetens och beslutsfattande. Förtroendet för bolaget kan försämrats om likabehandling inte kan säkerställas eller om trakasserier och brott inträffar. Genom att upprätthålla goda arbetsvillkor och en bra arbetsmiljö med fokus på säkerhet, hälsa och välbefinnande säkerställs resurser över tid. En trygg arbetsplats skapar nöjda medarbetare, och företag med hög mångfald och jämlik könsfördelning genererar ofta en bättre lönsamhet än genomsnittet.

HUR VI JOBBAR MED ARBETSVILLKOR FÖR ANSTÄLLDA

Under 2024 var 375 personer anställda inom BRA-koncernen, varav samtliga omfattas av kollektivavtal. Vi arbetar systematiskt för att värna om våra medarbetare och för att säkerställa att lagar, regler och föreskrifter följs vad gäller arbetsvillkor och arbetsmiljö.

Bolagets arbetsmiljöpolicy är utformad i enlighet med ISO 45001, mot vilken vi är certifierade, som granskas i samband med den regelbundna ISO-revisionen. Alla medarbetare omfattas per idag av arbetsmiljöledningssystem. Andra policys och styrdokument som omfattar den egna arbetskraften inkluderar till exempel BRA Code of Conduct, vår etikpolicy och policy för drog- och alkoholfria arbetsplatser samt vår personalhandbok.

Det finns också en visselblåsfunktion som uppfyller Visselblåsarlagen, dit medarbetare kan

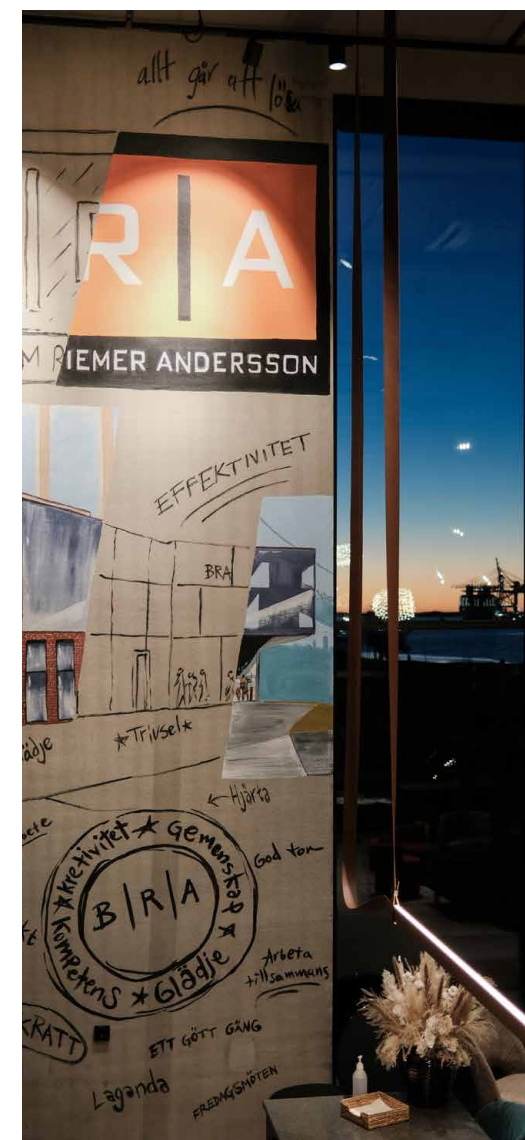
rapportera oegentligheter. För att enkelt kunna kommunicera med samtliga medarbetare har vi utvecklat en egen app – BRAppen. Genom BRAppen har medarbetarna också ständig tillgång till BRA:s policys, rutiner, kontaktlistor, kallelser till utbildningar, förmåner och mycket mer.

I slutet av 2024 flyttade vi in i vårt nya huvudkontor vid Röda Sten i Göteborg. Det nybyggda kontoret ska förutom att vara vårt kontor vara en naturlig mötesplats för alla medarbetare och skapa en stark samhörighet med fokus på sociala faktorer.

HUR VI JOBBAR MED HÄLSA OCH SÄKERHET

Alla har rätt att komma hem oskadda efter arbetsdagen. På BRA lägger vi därför stort fokus på att säkerställa en trygg arbetsplats för våra medarbetare, och främja den fysiska och psykiska hälsan. Vi genomför regelbundet arbetsmiljöronder och skyddskommittémöten och har löpande uppföljningar av olyckor, tillbud och frånvarostatistik. Vikten av arbetsmiljöarbetet poängteras fortlöpande av ledningsgruppen och vi strävar aktivt efter att engagemanget för frågorna ska spridas och förankras i organisationen. Det här har, som vi har skrivit om tidigare i rapporten, tydliggjorts under året genom att vår arbetsmiljöchef nu ingår i ledningsgruppen.

Våra medarbetare erbjuds företagshälsovård och förebyggande friskvård och den psykosociala arbetsmiljön mäts regelbundet genom den



medarbetarenkät som skickas ut en gång per år. Undersökningarnas resultat analyseras och vi utvecklar verksamheten utifrån de centrala frågor som lyfts i enkäterna. Under 2024 har vi utvecklat riktlinjer och en policy för att förebygga och hantera digital stress.

Under 2024 har sjukfrånvaron varit 5,03 procent bland yrkesarbetare och 2,94 procent för tjänstemän. Den lägre sjukfrånvaron för tjänstemän hör till stor del samman med möjligheten att arbeta hemifrån.

Alla chefer ansvarar för att årliga medarbetarsamtal hålls med de anställda. Vi lägger ett stort fokus på utbildning och kompetensutveckling, och erbjuder våra medarbetare kurser inom olika områden från byggarbetsmiljö och brandsäkerhet till ergonomi. Genom Veidekke är BRA också del av ett globalt ramavtal med Fellesforbundet,

BRILLIANT AWARDS EMPLOYEE EXPERIENCE

I början av 2025 publicerades Brilliant Awards Employee Experience 2025, en årlig undersökning baserad på medarbetarundersökningar. I kategorin årets arbetsgivare, inom bygg, tillverkning och industri, som mäter högst andel engagerade medarbetare kom BRA på tredjeplats.

Norsk Arbeidsmannsforbund och International Federation of Building and Wood Workers. Genom detta har vi förbundit oss att arbeta för kontinuerlig förbättring inom områdena arbetsmiljö, partsförhållanden (arbetsgivare-arbetstagar) och hälso- och säkerhetsstandarder på arbetsplatsen.

BRA har under 2024 förberett organisationen inför den nya arbetsmiljölagstiftningen som gäller från första januari 2025 med interna och externa utbildningar och uppdateringar av ledningssystemen. Vi ställer krav på våra underleverantörer samtidigt som vi delar med oss av vår kunskap.

En ny arbetsmiljöpolicy har arbetats fram och under 2025 kommer arbetet med kompletterande policyer att fortsätta.

HUR VI JOBBAR MED LIKABEHANDLING

Likt branschen i stort har BRA en låg andel kvinnor bland yrkesarbetare och förhållandevis låg andel kvinnor bland tjänstemännen. Styrelsens ledamöter är i dagsläget endast män och på ledningsnivå är andelen kvinnor låg. Detta är en stor utmaning för såväl branschen som för oss som bolag.

Genom ett nära och långsiktigt samarbete som huvudsponsor till AE programmet inom samhällsbyggnad på Chalmers Tekniska Högskola hoppas vi kunna locka fler unga och kvinnor till branschen.

När vi rekryterar gör vi det baserat på den kunskap som vi behöver i vår verksamhet. För oss är det

högsta prioritet att ha rätt person på rätt plats och att skapa en inkluderande arbetsplats där kreativa idéer kan bli verklighet. Hos oss ska alla medarbetare ha samma förutsättningar, oberoende av samtliga de sju diskrimineringsgrunderna*. BRA genomför årlig lönekartläggning för att säkerställa lika lön för lika arbete vilket har givit resultat då löneskillnaden mellan könen har minskat kraftigt de senaste åren, från drygt 21 procent 2022 till 7 procent 2024.

Vi tolererar ingen form av diskriminering eller trakasserier och har rutiner för att vidta åtgärder när incidenter rapporteras in. Incidenter och klagomål framkommer vanligen genom att närmsta chef eller HR-avdelningen informeras. De kan även inrapporteras genom den anonyma medarbetarundersökningen eller via vår visselblåsarfunktion. Under 2024 rapporterades tre fall av incidenter eller klagomål gällande diskriminering och trakasserier. Fallen är under hantering eller har hanterats via samtal. BRA hade under 2024 inga inrapporterade visselblåsarärenden.

Under nästa år ska en likabehandlings- och diskrimineringspolicy tas fram som kompletterar den under året uppdaterade arbetsmiljöpolicyen.

*De sju diskrimineringsgrunderna är kön, könsöverskridande identitet eller uttryck, etnisk tillhörighet, religion, funktionsnedsättning, sexuell läggning och ålder.



VÅRA MÅL FÖR HÄLSA OCH SÄKERHET

Alla ska komma hem oskadda från våra arbetsplatser.

Delmål: Minska andelen långtids- och korttidssjukfrånvaro till 3 procent senast 2025.

VÅRA MÅL FÖR LIKABEHANDLING

Över 86 poäng på index för *inkludering och mångfald* i medarbetarundersökning.

ARBETSMILJÖ (%), ANTAL OCH FREKVEN(S)	2024	
	ANSTÄLLDA	UE*
Andel som omfattas av arbetsmiljöledningssystem (%)	100	100
Antal arbetsrelaterade dödsfall (antal)	0	0
Antal arbetsrelaterade olyckor (antal)	12	41
Olycksfallsfrekvens**	15,7	
Antal fall av dokumenterad arbetsrelaterad ohälsa (antal)	0	–
Antal förlorade arbetsdagar till följd av ovan upplysningar (antal)	21***	–

*Underentreprenörer: medarbetare som arbetar på företagets byggarbetsplatser men som inte tillhör den egna arbetskraften.

**Olycksfallsfrekvens: antal olyckor × 1,000,000 / Arbetad tid (i timmar). Beräknas på totalt antal olyckor för anställda och UE.

***Baserat på tre olyckor.

SJUKFRÅNVARO ANSTÄLLDA (%)	2024	2023
Korttidssjukfrånvaro, tjänstemän	1,02	0,78
Korttidssjukfrånvaro, yrkesarbetare	3,03	2,80
Långtidssjukfrånvaro*, tjänstemän	1,79	1,95
Långtidssjukfrånvaro*, yrkesarbetare	0,97	2,14
Total sjukfrånvaro, tjänstemän	2,94	2,73
Total sjukfrånvaro, yrkesarbetare	5,03	4,94

*Långtidssjukfrånvaro definieras som mer än 60 dagars sjukskrivning.



HELTIDS- OCH DELTIDSANSTÄLLDA UPPDELADE EFTER KÖN (ANTAL)	2024		2023	
	MÄN	KVINNOR	MÄN	KVINNOR
Tillsvidareanställda, heltid	340	35	346	35
Tillsvidareanställda, deltid	1	1	0	0
Annan anställningsform (projektanställning, provanställning)	1	2	2	0
Timanställda	5	1	0	0
Icke-anställda (bemanning, egenföretagare)	1	0		

KÖNSFÖRDELNING PÅ FÖRETAGSLEDNINGSNIVÅ (ANTAL OCH %)	2024	
	MÄN	KVINNOR
Antal	23	3
Procent	88	12

FÖRHÅLLANDE MELLAN ERSÄTTNINGAR (%)	2024	2023
Total årlig ersättning till högst betald inom organisationen i förhållande till total årlig ersättning till övriga anställda, medelårslönen (exkl. den högst betalda personen)	343	293
Löneskillnad mellan män och kvinnor	7	15*

*Uppdaterad beräkning för 2023

ÅLDERSFÖRDELNING HELTIDSANSTÄLLDA (ANTAL OCH %)	2024		2023	
	ANTAL	%	ANTAL	%
Under 30	60	16	72	18
30–50 år	199	53	200	51
Över 50 år	116	31	109	28

FÖRÄLDRALEDIGHET (%)	2024		2023	
	MÄN	KVINNOR	MÄN	KVINNOR
Andel medarbetare som har rätt till föräldraledighet	100	100	100	100
Andel medarbetare som tagit ut föräldraledighet	22	40	21	31

MEDARBETARSAMTAL OCH KOLLEKTIVAVTAL (%)	2024	2023
Tjänstemän har deltagit i medarbetarsamtal	83	–
Anställda som omfattas av kollektivavtal	100	100

DISKRIMINERING, TRAKASSERIER OCH ÖVRIGA INKOMNA KLAGOMÅL (ANTAL OCH SEK)	2024	2023
Antal fall av diskriminering, trakasserier och övriga inkomna klagomål (antal)	3	0
Böter, viten och ersättningar för ovan incidenter (SEK)	0	0
Allvarliga kränkningar mot mänskliga rättigheter, som tvångs- eller barnarbete (antal)	0	0



BRA + BK HÄCKEN

BRA har sedan 2009 varit stolt huvudpartner till BK Häcken. Valet av förening bygger på samsyn i många delar och gemensamma värderingar. BK Häcken som förening satsar på jämställdhet och har ett stort upptagningsområde i socialt utsatta områden. Inom båda områdena, som samhällsaktör, gör föreningens arbete skillnad. Det är dessutom en idrottsförening som bejakar möjligheten att ge den enskilde individen möjligheter att utvecklas efter egen förmåga, att skapa tro på individuell utveckling för individen, att lära av varandra oavsett ursprung och att alltid visa hänsyn.

PROJEKT SOM GÖR SKILLNAD

TEAM BRA

Hälsa, glädje, motivation – och att göra skillnad tillsammans. Det är idén bakom Team BRA, ett partnersätverk där 79 företag genomför hälsofrämjande aktiviteter med syfte att samla in pengar till Cancerfonden. Och visst görs det skillnad. Under 2024 samlade Team BRA in 1,8 miljoner kronor. Sedan starten 2021 har Team BRA tillsammans bidragit med 6,2 miljoner till förmån för Cancerfonden. 100 procent av de insamlade medlen går direkt till ändamålet.

MED HÄLSA OCH RÖRELSE I CENTRUM

En viktig del i teamsatsningen handlar om att uppmuntra till rörelse och träningsmotivation hos våra medarbetare och partners. Padel, skidåkning, cykling, fotboll, löpning eller gästföreläsningar om kosthållning – aktiviteterna styrs av teamets önsknings och medarbetares intressen.

TEAM BRA I STOCKHOLM MED 27 NYA PARTNERFÖRETAG

2024 har varit ännu ett framgångsrikt år för Team BRA. Tillsammans samlade vi in hela 1,8 miljoner kronor. I Stockholm har 27 nya partnerföretag anslutit sig till nätverket och även i Göteborg växer vi och räknar till 52 partnerföretag. Runt 1 000 personer har aktivt deltagit i olika aktiviteter under året.

FIGHT CANCER TOGETHER

Eventet Fight Cancer Together, en auktion som genererade drygt 400.000 kronor, arrangerades tillsammans med Restaurang Knarrholmen, Optimera och Gevab och var en av årets höjdpunkter för Team BRA. Joel Lundqvist, tidigare hockeyspelare, höll en mycket inspirerande föreläsning och Karsten Torejber stod för fantastisk underhållning.



AKTIVITETER 2024

- Tripple Open med BK Häcken
- Team BRA Padel Invitational
- Stafettvarvet
- Stafettvasan
- Hjortviken Bike Challenge
- Rosa Bandet-kampanjen
- Mustaschkampen
- Fight Cancer Together



ARBETSTAGARE I VÄRDEKEDJAN

VÄSENTLIGA HÅLLBARHETSFRÅGOR FÖR BRA

Arbetsvillkor för arbetstagare i värdekedjan
Likabehandling för arbetstagare i värdekedjan
Andra arbetsrelaterade rättigheter för arbetstagare i värdekedjan

PÅVERKAN, RISKER OCH MÖJLIGHETER

Byggbranschens värdekedjor är ofta långa och svåra att spåra, med många underentreprenörer och leverantörer i flera led. I samband med utvinning av råvaror och tillverkning av vissa byggmaterial förekommer stor risk för kränkningar av mänskliga rättigheter. Det finns också ett utbrett

problem med bemanningsföretag som utnyttjar utsatta migrantarbetare på byggarbetsplatser i Sverige och Europa. Om oegentligheter påträffas i värdekedjan eller i avtal som omfattar aktörer i den skadar det förtroendet för bolaget och kan leda till sämre affärsmöjligheter. Avtalsbrott eller felaktiga avtal kan även leda till viten. I samband med nya och kommande EU-direktiv ökar fokus på bolags ansvarstagande för sina värdekedjor. Genom att säkerställa rutiner och policyer för arbetstagares rättigheter genom hela värdekedjan skapas förtroende, vilket bidrar till ökad konkurrenskraft.

HUR VI JOBBAR MED FRÅGORNA

De senaste åren har BRA arbetat för att säkerställa att vi samarbetar med rätt underentreprenörer. För oss är det en väsentlig fråga där vi behöver vara proaktiva. Under 2024 har vi testkört ett system för att redan införa offert- eller anbudslämnande ackreditera potentiella aktörer. I urvalsprocessen, som delvis baseras på Bankinitiativets ramverk, beaktas exempelvis finansiell status, bolagsstruktur, kollektivavtal samt om entreprenören eller leverantören har skatteskulder.

Vår uppförandekod signeras av underleverantörer i första led och det finns goda rutiner för kontroll och uppföljning, men längre bort i värdekedjan är spårbarheten och kontrollen låg. Vi vet att riskerna för dåliga arbetsvillkor och ekonomisk brottslighet ökar med långa underentreprenörsled, och har därför valt att i möjligaste mån begränsa oss till två

led av underentreprenörer. Dessutom undviker vi att anlita bemanningsföretag. Under 2024 rapporterades en incident på ett av våra projekt gällande trakasserier hos en av våra underentreprenörer in till oss vilket gav oss möjlighet att hantera frågan.

Utöver de krav som ställs i vår uppförandekod och inköpsavtal kontrolleras alla underentreprenörer i samband med inköp, och vi har ett upphandlingsprotokoll för att säkerställa att all dokumentation kommer in.

Alla på byggarbetsplatsen måste skriva in sig i ID06, och fortlöpande kontroller görs genom Infobrick på alla underentreprenörer och leverantörer för bland annat F-skatt, arbetsgivaravgifter och kreditvärdighet. För att motverka missförhållanden i byggbranschen ställer även Bankinitiativet krav på kontroll vid finansiering av byggverksamhet, vilket vi ser som en positiv utveckling.

På BRA strävar vi efter att göra medvetna val kring den geografiska härkomsten av material och produkter som köps in, men många utmaningar kvarstår vad gäller tillgänglig information kring social hållbarhet i värdekedjan. Här behöver BRA samarbeta med andra aktörer för att öka kompetensen. En ökad medvetenhet runt att BRA också är en del av andra bolags värdekedja, där varje aktör påverkar andra. Vi bidrar aktivt i branschforum för att öka vår kompetens, dela erfarenheter och håller utbildningar för våra samarbetspartner.

VÅRA MÅL FÖR ARBETSTAGARE I VÄRDEKEDJAN

Alla ska komma hem oskadda från våra arbetsplatser.

Arbeta för att mänskliga rättigheter respekteras i hela värdekedjan senast 2030.

Delmål: Uppförandekoden signeras av 100 procent av alla leverantörer och underentreprenörer.

Delmål: En process för human rights due diligence (HRDD) ska implementeras senast 2025.

BOLAGSSTYRNING

ANSVARSFULLT FÖRETAGANDE

För BRA-koncernen lägger en god bolagsstyrning grunden för en god relation med våra ägare och alla våra andra intressenter. Bolagsstyrningen ser till att BRA som företag leds och sköts enligt de lagar och regler som till var tid är gällande. För oss är det viktigt att vi tar vårt ansvar som en hållbar samhällsaktör.



ANSVARFULLT FÖRETAGANDE

VÄSENTLIGA HÅLLBARHETSFRÅGOR FÖR BRA

Företagskultur Korruption och mutor

BRA-koncernens företagskultur baseras på BRA-andan och leds utifrån vår hållbarhetspolicy, etikpolicy, AI-policy och vår uppförandekod. Hållbarhetspolicyen och AI-policyen har tagits fram under 2024 för att förtydliga ansvar. BRA har en visseblåsarpolicy som hänvisar till EU:s direktiv om skydd mot repressalier. En oberoende extern visseblåsarfunktion finns implementerad och den som visseblåsar har rätt att vara anonym. BRA efterfrågar och arbetar aktivt med sund konkurrens.

PÅVERKAN, RISKER OCH MÖJLIGHETER

BRA tar avstånd från alla former av korruption och mutor, men då det förekommer många inköp i samband med våra projekt kvarstår risk för mutor och korruption. För underleverantörer i första led finns det goda rutiner för kontroll och uppföljning, men längre bort i värdekedjan är spårbarheten och kontrollen låg. BRA är, som tidigare nämnt under avsnittet om arbetstagare i värdekedjan, medvetna om att riskerna för dåliga arbetsvillkor och ekonomisk brottslighet blir högre desto längre underentreprenörsleden är.

Vid förekomst av korruption och mutor kan förtroendet som ansvarsfullt företag förloras, och

diskvalificering ske från offentliga uppdrag. Det kan också leda till böter, straffavgifter och civilrättsliga eller straffmässiga processer. Detta kan i sin tur leda till minskad leveransförmåga till kund och till svårigheter att uppfylla projektåtaganden.

Genom att arbeta systematiskt för att undvika korruption och mutor ges alla aktörer lika möjlighet att konkurrera och skapa affärer. Goda relationer med affärspartners kan bibehållas genom att aktivt beakta betalningsrutiner och leverantörsförbindelser. En väl implementerad visseblåsarfunktion möjliggör snabb hantering av ärenden och bidrar till ökad trygghet bland medarbetare.

HUR VI JOBBAR MED FRÅGORNA

I BRAs styrelse finns en sakkunnig med specifikt ansvar för affäretik. BRAs uppförandekod anger hur vi och våra samarbetspartner ska agera affäretiskt. Alla medarbetare och leverantörer i första led ska signera BRA:s uppförandekod. Uppförandekoden är även en bilaga till upphandlingsprotokollet som ses över månadsvis. BRA-koncernen har valt att i möjligaste mån begränsa till två led av underentreprenörer. Dessutom undviker bolaget att anlita bemanningsföretag.

Under avsnittet arbetstagare i värdekedjan på [sidan 23](#) beskrivs närmare hur vi arbetar för att undvika risken för korruption och mutor på byggarbetsplatser och i värdekedjan.

Medarbetare på BRA uppmanas aktivt att

diskutera etiska dilemman med närmsta chef.

BRA eftersträvar och arbetar aktivt för sund konkurrens bland annat genom samarbete med Byggföretagen, Sveriges Byggindustri och Byggnads.

BRA tar inte politisk ställning och använder därför inte medel från koncernen till att stödja politiska kampanjer eller andra politiska ändamål.

Det har under året inte rapporterats in några fall av korruption eller mutor och ingen i ledande position har varit föremål för någon utredning.

VÅR BRA-ANDA

Vi på BRA är relationsbyggare – både internt och externt. Våra fyra ledord *gemenskap, glädje, kreativitet* och *kompetens* genomsyrar vår inställning, vårt beteende och företagskultur. Genom dessa skapar vi ett välkommande arbetsklimat för såväl medarbetare som beställare. Tillsammans är vi BRA!

VÅRA MÅL FÖR ANSVARFULLT FÖRETAGANDE

Ingen korruption inkluderat handel med påverkan får förekomma.

KORRUPTION OCH MUTOR (ANTAL OCH SEK)	2024	2023
Bekräftade fall av korruption och mutor (antal)	0	0
Antal fällande domar (antal)	0	0
Eventuellt bötesbelopp (SEK)	0	0

EU:S TAXONOMI

En del av EU:s handlingsplan för hållbara finanser är Taxonomiförordningen. Förordningen, även kallad EU:s taxonomi, är ett gemensamt klassificeringssystem för att avgöra vilka ekonomiska aktiviteter som kan anses vara miljömässigt hållbara. En verksamhet måste, för att anses vara miljömässigt hållbar enligt taxonomi, väsentligt bidra till minst ett av sex fastställda miljömål samtidigt som betydande skada inte orsakas för något av de övriga målen. Dessutom ska verksamheten utföras i enlighet med vissa minimiskyddsåtgärder.

EU-TAXONOMINS SEX MILJÖMÅL

1. Begränsning av klimatförändringar.
2. Anpassning till klimatförändringar.
3. Hållbar användning och skydd av vatten och marina resurser.
4. Övergång till en cirkulär ekonomi.
5. Förebyggande och kontroll av föroreningar.
6. Skydd och återställande av biologisk mångfald och ekosystem.

BRA omfattas av rapporteringskrav enligt EU-taxonomi som dotterbolag till Veidekke Entreprenad AB och har därför rapporterat in uppgifter enligt deras förfrågan.

BRA OCH EU-TAXONOMIN

Under 2024 har vi etablerat rutiner och processer för att säkerställa att taxonomins krav ska kunna uppfyllas i ett tidigt skede. BRA:s bedömning har inkluderat alla projekt med en omsättning högre än 10 miljoner kronor. Projekten har genomlysts enligt kravställningar för de tekniska granskningskriterierna och kriterierna för att inte orsaka betydande skada.

BRA:s verksamhet bedöms främst vara exponerad mot klimatmålet *begränsning av klimatförändringar*. Följande ekonomiska aktiviteter i taxonomi har bedömts vara aktuella för vår verksamhet:

7.1 (CCM) Uppförande av nya byggnader

7.2. (CCM) Renovering av befintliga byggnader

Följande ekonomiska aktiviteter som berör verksamheten har bedömts ha alltför liten omfattning för att inkluderas i årets rapport men kommer att följas upp vidare nästa år: De ekonomiska aktiviteterna 7.3-7.6 (CCM), 7.7 (CCM) Förvärv och ägande av byggnader, 3.1 (CE) Uppförande av nya byggnader, 3.2 (CE) Renovering av befintliga byggnader, 3.3 (CE) Rivning av byggnader och övriga anläggningar. Med utgångspunkt i den nu gällande förordningen kommer då även klimat-anpassningar (CCA) att beaktas.

Av BRA:s omsättning har 100 procent bedömts omfattas av ovan nämnda ekonomiska aktiviteter. Resultatet visar att 13,7 procent av bolagets omsättning är taxonomiförenlig. När det gäller våra

investeringar (CAPEX) som inkluderar främst investeringar i anläggningstillgångar omfattas 61 procent och här kan vi för 2024 inte visa någon förenlighet. Våra driftsutgifter (OPEX) bedöms vara såpass begränsade i omfattning att de inte har tagits med för bedömning.

VARFÖR HAR RESULTATET FÖRÄNDRATS?

Jämfört med föregående år, då vi rapporterade en taxonomiförenlighet på 45,7 procent av omsättningen, har årets resultat justerats ned till 13,7 procent. Förändringen beror huvudsakligen på att vi har fått tillgång till mer detaljerad information om taxonomins kriterier och dess tillämpning, samt ökat vår förståelse för de krav som ställs. Vi har genomfört både interna och externa revisioner för att säkerställa en korrekt bedömning av verksamheten enligt aktuella och uppdaterade bedömningskriterier.

Vi bedömer att bristen på fullständig information om produkters påverkan och deras livscykel haft en avgörande betydelse för att vi har valt en mer konservativ bedömning i år. Detta innebär att vi har valt att exkludera vissa projekt där vi inte kunnat säkerställa att de uppfyller taxonomins krav på "att inte orsaka betydande skada".

FRAMTIDA AMBITIONER

Vi ser EU-taxonomi som ett centralt verktyg för att stärka vårt hållbarhetsarbete samt för att möta ökande krav från myndigheter, beställare och

samarbetspartners. För att förbättra vår taxonomi-linjering och målsättning att en större andel av vår verksamhet uppfyller taxonomins kriterier, arbetar vi för att:

- Hållbarhetsbedömningar görs i tidigt skede för projekten.
- Taxonomins krav kommer in tidigt i projektens klimatkalkyler och kopplas ihop med vår byggkalkyl.
- Förbättra insamling av data kring produkters och projekts påverkan för att linjera med taxonomi.
- Implementera utbildning och vägledning i taxonomiarbetet för medarbetare och leverantörer.

Vi har under 2024 påbörjat ett arbete för att under 2025 få alla processer på plats för att BRA ska efterleva EU-taxonomins minimiskyddsåtgärder utan att behöva referera till Veidekkes process.

Omsättning och kapitalutgifter (CAPEX) redovisas i standardformulären på kommande sidor. Driftskostnader (OPEX) som bland annat omfattar forskning och utveckling samt renovering, reparation och underhåll av anläggningstillgångar har ansetts ha en väldigt begränsad omfattning och redovisas därför inte för 2024.

Andel av omsättningen från produkter eller tjänster som är förknippade med ekonomiska verksamheter som är förenliga med taxonomikraven – upplysningar som omfattar år 2024

Budgetår 2024	År		Kriterier för väsentligt bidrag							Kriterier avseende att inte orsaka betydande skada (h)									
Ekonomiska verksamheter (1)	Kod (a) (2)	Omsättning (3)	Andel av omsättningen år 2024 (4)	Begränsning av klimatförändringar (5)	Anpassning till klimatförändringar (6)	Vatten (7)	Föreningar (8)	Cirkulär ekonomi (9)	Biologisk mångfald (10)	Begränsning av klimatförändringar (11)	Anpassning till klimatförändringar (12)	Vatten (13)	Föreningar (14)	Cirkulär ekonomi (15)	Biologisk mångfald (16)	Minimiskyddsåtgärder (17)	Andel förenliga med taxonomikraven (A.1.) eller som omfattas av taxonomikraven (A.2.) omsättning, år 2023 (18)	Kategori möjliggörande verksamhet (19)	Kategori omställningsverksamhet (20)
	Valuta	%	J; N; N/EL (b) (c)	J; N; N/EL (b) (c)	J; N; N/EL (b) (c)	J; N; N/EL (b) (c)	J; N; N/EL (b) (c)	J; N; N/EL (b) (c)	J; N; N/EL (b) (c)	J/N	J/N	J/N	J/N	J/N	J/N	J/N	%	E	T

A. VERKSAMHETER SOM OMFATTAS AV TAXONOMIN

A.1 Miljömässigt hållbara (taxonomiförenliga) verksamheter

Uppförande av nya byggnader	CCM 7.1	523	13,7%	J	N	N/EL	N/EL	N/EL	N/EL	J	J	J	J	J	J	J	42,4%		
Renovering av befintliga byggnader	CCM 7.2	0	0,0%	J	N	N/EL	N/EL	N/EL	N/EL	J	J	J	J	J	J	J	3,2%		T
De miljömässigt hållbara (taxonomiförenliga) verksamheternas omsättning (A.1)		523	13,7%	13,7%						J	J	J	J	J	J	J	45,7%		
Varav möjliggörande verksamheter			%	%						J	J	J	J	J	J	J	%	E	
Varav omställningsverksamheter			%	%						J	J	J	J	J	J	J	%		T

A.2. Verksamheter som omfattas av taxonomin men som inte är miljömässigt hållbara (ej taxonomiförenliga) (g)

				EL; N/EL (f)	EL; N/EL (f)	EL; N/EL (f)	EL; N/EL (f)	EL; N/EL (f)	EL; N/EL (f)										
Uppförande av nya byggnader	CCM 7.1	2960	77,4%	EL															N/A
Renovering av befintliga byggnader	CCM 7.2	339	8,9%	EL															N/A
Omsättningen hos de verksamheter som omfattas av taxonomin men som inte är miljömässigt hållbara (ej taxonomiförenliga) (A.2)		3299	86,3%	%															48,9%
A. Omsättning för verksamheter som omfattas av taxonomin (A.1 + A.2)		3822	100,0%	%															94,6%

B. VERKSAMHETER SOM INTE OMFATTAS AV TAXONOMIN

Omsättningen hos verksamheter som inte omfattas av taxonomin		0	0,0%																5,4%
TOTALT		3822	100,0%																

Andel av kapitalutgifter från produkter eller tjänster som är förknippade med ekonomiska verksamheter som är förenliga med taxonomikraven – upplysningar som omfattar år 2024

Budgetår 2024	År			Kriterier för väsentligt bidrag						Kriterier avseende att inte orsaka betydande skada (h)							Andel förenliga med taxonomikraven (A.1.) eller som omfattas av taxonomikraven (A.2.) kapitalutgifter, år 2023 (18)	Kategori möjliggörande verksamhet (19)	Kategori omställningsverksamhet (20)
	Kod (a) (2)	Kapitalutgifter (3)	Andel av kapitalutgifterna år 2024 (4)	Begränsning av klimatförändringar (5)	Anpassning till klimatförändringar (6)	Vatten (7)	Föreningar (8)	Cirkulär ekonomi (9)	Biologisk mångfald (10)	Begränsning av klimatförändringar (11)	Anpassning till klimatförändringar (12)	Vatten (13)	Föreningar (14)	Cirkulär ekonomi (15)	Biologisk mångfald (16)	Minimiskyddsåtgärder (17)			
Ekonomiska verksamheter (1)		Valuta	%	J; N; N/EL (b) (c)	J; N; N/EL (b) (c)	J; N; N/EL (b) (c)	J; N; N/EL (b) (c)	J; N; N/EL (b) (c)	J; N; N/EL (b) (c)	J/N	J/N	J/N	J/N	J/N	J/N	J/N	%	E	T

A. VERKSAMHETER SOM OMFATTAS AV TAXONOMIN

A.1 Miljömässigt hållbara (taxonomiförenliga) verksamheter

Uppförande av nya byggnader	CCM 7.1		0%	J	N	EL	EL	EL	EL	J	J	J	J	J	J	J	0%		
Renovering av befintliga byggnader	CCM 7.2		0%	J	N	EL	EL	EL	EL	J	J	J	J	J	J	J	0%		
										J	J	J	J	J	J	J			
Kapitalutgifter för de miljömässigt hållbara (taxonomiförenliga) verksamheterna (A.1)	0	0%	%	%	%	%	%	%	%	J	J	J	J	J	J	J	0%		
Varav möjliggörande verksamheter			%	%	%	%	%	%	%	J	J	J	J	J	J	J	%	E	
Varav omställningsverksamheter			%	%						J	J	J	J	J	J	J	%		T

A.2. Verksamheter som omfattas av taxonomin men som inte är miljömässigt hållbara (ej taxonomiförenliga) (g)

				EL; N/EL (f)	EL; N/EL (f)	EL; N/EL (f)	EL; N/EL (f)	EL; N/EL (f)	EL; N/EL (f)										
Uppförande av nya byggnader	CCM 7.1	63	61,2%	EL	EL														49,3%
Renovering av befintliga byggnader	CCM 7.2	0	0%	EL	EL														0%
Kapitalutgifter för verksamheter som omfattas av taxonomin men som inte är miljömässigt hållbara (ej taxonomiförenliga) (A.2)		63	61,2%	%	%	%	%	%	%										49,3%
A. Kapitalutgifter för verksamheter som omfattas av taxonomin (A.1 + A.2)		63	61,2%	%	%	%	%	%	%										49,3%

B. VERKSAMHETER SOM INTE OMFATTAS AV TAXONOMIN

Kapitalutgifterna hos verksamheter som inte omfattas av taxonomin	40	38,8%																	
TOTALT	103	100,0%																	



HOTEL THE PIER



BRA KONCERN
FINANSIELLA RAPPORTER 2024

KONCERNENS OMSÄTTNING & RESULTAT

OMSÄTTNING

Koncernens omsättning justeras för intern försäljning mellan bolagen, vilket innebär att den koncernmässiga omsättningen för året uppgår till 3 821 Mkr, jämfört med 4 788 Mkr föregående år. Den interna försäljningen mellan bolagen uppgick till 247 Mkr under 2024, att jämföra med 404 Mkr under 2023. Det är främst BRA Byggs omsättning som har påverkats av de rådande marknadsförutsättningarna.

I benämningen Övriga bolag ingår koncernens projektutvecklingsverksamhet samt centrala kostnader hänförliga till moderbolaget.



Jeanette Aresund
CFO

RESULTAT

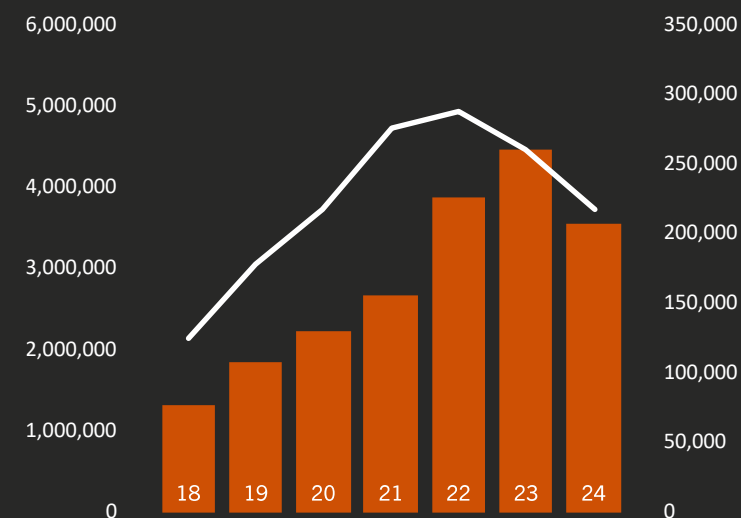
Koncernens resultat är stabilt och uppvisar en TG1 på 7 % på koncernnivå, vilket är högre än i de enskilda verksamhetsbolagen. Denna skillnad förklaras av att den koncernmässiga internförsäljningen elimineras medan vinsten kvarstår.

Positivt är även att koncernen har ett begränsat antal projekt med negativa resultat, vilket bidrar till ett stabilt samlat resultat.

Under året har koncernen påverkats av konkurserna i Serneke och HA Bygg, vilket har haft en inverkan på markbolagens resultat.

Trots dessa utmaningar har koncernen fortsatt en stark likviditet och soliditet, vilket är ett resultat av en sund och välbalanserad verksamhet. Detta skapar stabilitet och tryggar koncernens och dess bolags framtida utveckling.

OMSÄTTNING & RESULTAT



NYCKELTAL

BRA KONCERNEN (tkr)	2024	2023
Nettoomsättning	3 821 920	4 793 464
Resultat efter finansiella poster	266 608	318 920
Antal anställda	375	391
Balansomslutning	1 511 310	1 186 719
Eget kapital	396 583	270 009
Soliditet %	26,2%	22,8%

KONCERNENS OMSÄTTNING & RESULTAT

FÖRDELNING OMSÄTTNING (tkr)

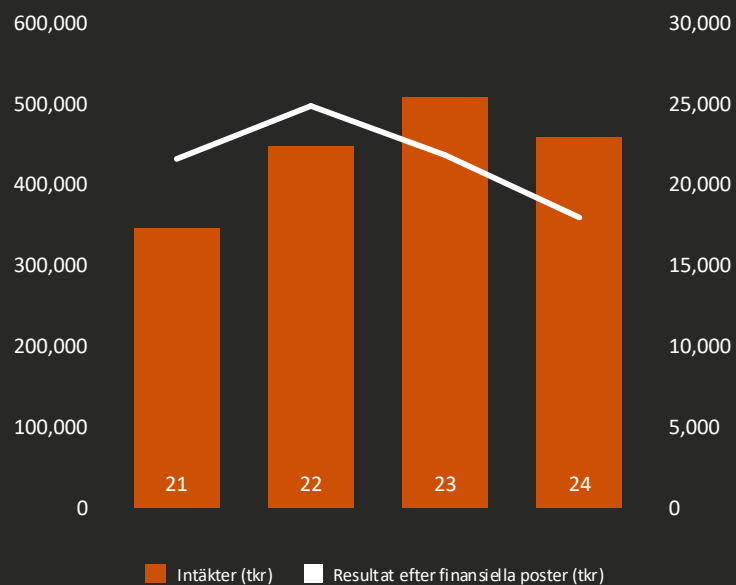
BOLAG	EXTERN OMS.	INTERN OMS.	TOTALT
BRA BYGG	3 242 807	80 349	3 323 156
BRA BYGG STHLM	108 114	0	108 114
BRA MARK	341 272	117 270	458 542
NTS MARK	78 591	0	78 591
BRA FÖRVALTNING	31 495	30 011	61 506
BRA TEKNIK	6 718	18 496	25 214
LILLHAGEN BYGGNADS	1 301	753	2 054
ÖVRIGA BOLAG	11 623	0	11 623
KONCERN	3 821 921	246 879	4 068 800

FÖRDELNING RESULTAT (tkr)

BOLAG	RESULTAT EFTER FINANSIELLA POSTER
BRA BYGG	178 036
BRA BYGG STOCKHOLM	3 227
BRA MARK	17 988
NTS MARK	-7 702
BRA TEKNIK	-650
BRA FÖRVALTNING	2 509
ÖVRIGA BOLAG	73 200
KONCERN	266 608

NYCKELTAL BRA MARK

OMSÄTTNING & RESULTAT

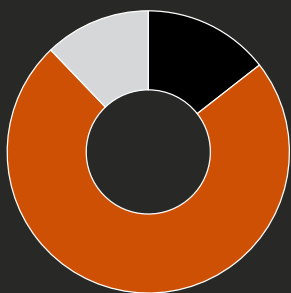


NYCKELTAL

BRA MARK (tkr)	2024	2023
Nettoomsättning	458 542	507 658
Resultat efter finansiella poster	17 988	21 774
Antal anställda	67	68
Balansomslutning	135 598	105 716
Eget kapital	36 890	13 649
Soliditet %	27,21%	26%

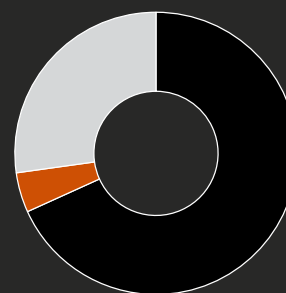
BALANSRÄKNING BRA MARK

TILLGÅNGAR



TILLGÅNGAR	TKR	FÖRDELNING
■ Kassa	19 586	14,44%
■ Omsättningstillgångar	99 538	73,41%
■ Anläggningstillgångar	16 474	12,15%

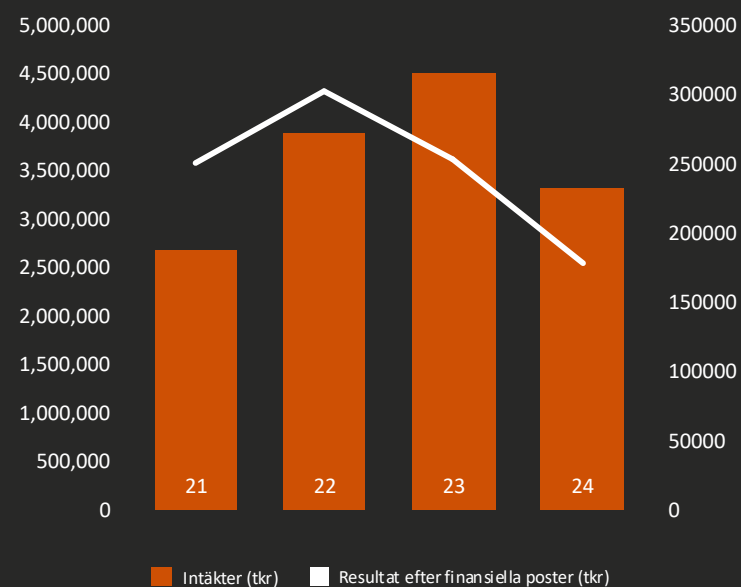
EGET KAPITAL/SKULDER



EGET KAPITAL / SKULDER	TKR	FÖRDELNING
■ Kortfristiga skulder	92 513	68,23%
■ Långfristiga skulder	6 195	4,57%
■ Eget kapital	36 890	27,21%

NYCKELTAL BRA BYGG

OMSÄTTNING & RESULTAT

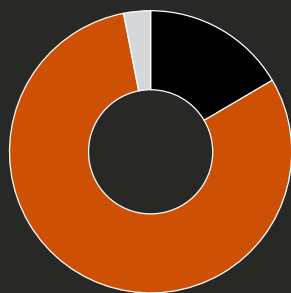


NYCKELTAL

BRA BYGG (tkr)	2024	2023
Nettoomsättning	3 323 156	4 498 193
Resultat efter finansiella poster	178 036	253 904
Antal anställda	237	243
Balansomslutning	822 851	1 072 772
Eget kapital	337 077	282 536
Soliditet %	40,96%	26,3%

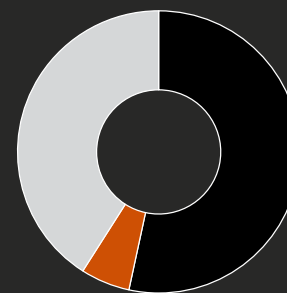
BALANSRÄKNING BRA BYGG

TILLGÅNGAR



TILLGÅNGAR	TKR	FÖRDELNING
■ Kassa	163 118	19,82%
■ Omsättningstillgångar	629 447	76,50%
■ Anläggningstillgångar	30 286	3,68%

EGET KAPITAL/SKULDER



EGET KAPITAL / SKULDER	TKR	FÖRDELNING
■ Kortfristiga skulder	439 311	53,39%
■ Långfristiga skulder	46 463	5,65%
■ Eget kapital	337 077	40,96%

Årsredovisning

för

Billström Riemer Andersson Mark AB (publ)

556724-3018

Räkenskapsåret

2024

Innehållsförteckning

Förvaltningsberättelse	1
Resultaträkning	3
Balansräkning	4
Kassaflödesanalys	6
Noter	7

Styrelsen och verkställande direktören för Billström Riemer Andersson Mark AB (publ) avger följande årsredovisning för räkenskapsåret 2024.

Årsredovisningen är upprättad i svenska kronor, SEK. Om inte annat särskilt anges, redovisas alla belopp i tusentals kronor (Tkr). Uppgifter inom parentes avser föregående år.

Förvaltningsberättelse

Information om verksamheten

Bolaget bedriver entreprenad- och konsultverksamhet inom bygg och anläggningsbranschen samt uthyrning av maskiner inom byggnads- och vägentreprenadbranschen i Västsverige med Göteborg som bas.

Företaget har sitt säte i Göteborg.

Väsentliga händelser under räkenskapsåret

Året startade tufft med kyla och en del stillestånd. Flera av våra större projekt nådde inte upp i den omsättningen vi prognosierat.

Det var först i maj-juni vi såg att trenden började vända.

En hel del av detta berodde på att flera stora projekt flyttades framåt i start och utförandet.

Dock efter sommaren såg vi ett trendbrott. Inflödet av nya projekt ökade, samt att pågående projekt växte i omfattning. Detta gjorde att vi både hämtade igen den dåliga starten, samt att vi till slut spräckte budgeten både i omsättning och resultat.

Sernekes konkurs i början av 2025 ledde till att bolaget per bokslutsdagen har gjort nedskrivningar av kundfordringar. Trots detta kunde vi ändå överträffa budgeten.

Väsentliga händelser efter räkenskapsårets slut

Inga väsentliga händelser har inträffat efter räkenskapsårets slut.

Förväntad framtida utveckling

Bolaget räknar med en omsättning för 2025 som är ganska lik 2024. Orderingången är god och vi tror inte att marknaden kommer bli sämre. Vi avvaktar med rekrytering i början av året för att se hur konjunkturen utvecklar sig. Det är främst fler YA som kommer rekryteras, ca 2-4 st. Inom de närmsta åren räknar vi med att vara ca 75-80 anställda.

Orderstocken var vid årsskiftet mycket god. Framtiden ser positiv ut med ett fokus på lönsamhet.

Ägarförhållanden

Bolaget ägs till 90,9 % av Billström Riemer Andersson AB 556775-8460, där koncernredovisning upprättas. Resterande 10,1 % ägs av medarbetare inom bolaget. BRA-koncernen är en underkoncern till Veidekke ASA, org. nr. 00917103801, som är noterat på Oslobörsen.

Flerårsöversikt (Tkr)	2024	2023	2022	2021	2020
Nettoomsättning	458 542	507 658	447 272	346 264	332 939
Resultat efter finansiella poster	17 988	21 774	24 870	21 542	38 188
Balansomslutning	135 598	105 716	173 970	136 680	145 203
Antal anställda	67	68	67	69	67
Soliditet (%)	27,2	26,0	45,9	18,7	35,1
Avkastning på totalt kap. (%)	13,5	21,6	14,3	15,4	26,4
Avkastning på eget kap. (%)	48,8	79,3	31,1	84,2	74,9

Förändringar i eget kapital (Tkr)

	Aktie- kapital	Reserv- fond	Övrigt fritt eget kapital	Årets resultat	Totalt
Belopp vid årets ingång	500	32	577	12 541	13 649
Disposition enligt beslut av årsstämman:					
Utdelning enligt beslut av årsstämman			-6 501		-6 501
Balanseras i ny räkning			12 541	-12 541	0
Erhållna aktieägartillskott			2 040		2 040
Årets resultat				10 098	10 098
Belopp vid årets utgång	500	32	8 657	10 098	19 286

Förslag till vinstdisposition

Styrelsen föreslår att till förfogande stående vinstmedel (kronor):

balanserad vinst	8 656 639
årets vinst	10 098 111
	18 754 750
disponeras så att	
utdelning till aktieägare om 504 kr per aktie, totalt	5 040 000
i ny räkning överföres	13 714 750
	18 754 750

Styrelsen anser att förslaget är förenligt med försiktighetsregeln i 17 kap. 3 § aktiebolagslagen enligt följande redogörelse: Styrelsens uppfattning är att vinstutdelningen är försvarlig med hänsyn till de krav verksamhetens art, omfattning och risk ställer på storleken på det egna kapitalet, bolagets konsolideringsbehov, likviditet och ställning i övrigt.

Företagets resultat och ställning i övrigt framgår av efterföljande resultat- och balansräkning samt kassaflödesanalys med noter.

Resultaträkning

Tkr

	Not	2024-01-01 -2024-12-31	2023-01-01 -2023-12-31
Nettoomsättning		458 542	506 413
Övriga rörelseintäkter		918	1 245
		459 460	507 658
Rörelsens kostnader			
Råvaror, förnödenheter och underentreprenörer		-364 726	-415 567
Övriga externa kostnader	2, 3	-17 202	-16 689
Personalkostnader	4, 5	-57 730	-51 767
Av- och nedskrivningar av materiella och immateriella anläggningstillgångar		-2 432	-3 098
		-442 090	-487 120
Rörelseresultat	6	17 369	20 537
Resultat från finansiella poster			
Resultat från andelar i koncernföretag	7	0	469
Övriga ränteintäkter och liknande resultatposter	8	884	1 852
Räntekostnader och liknande resultatposter	9	-265	-1 085
		619	1 236
Resultat efter finansiella poster		17 988	21 774
Bokslutsdispositioner	10	-4 700	-5 700
Resultat före skatt		13 288	16 074
Skatt på årets resultat	11	-3 190	-3 533
Årets resultat		10 098	12 541

Balansräkning

Tkr

Not 2024-12-31 2023-12-31

TILLGÅNGAR

Anläggningstillgångar

Immateriella anläggningstillgångar

Goodwill	12	0	0
		0	0

Materiella anläggningstillgångar

Maskiner och andra tekniska anläggningar	13	5 531	8 004
		5 531	8 004

Finansiella anläggningstillgångar

Andelar i koncernföretag	14, 15	6 962	4 922
Andra långfristiga värdepappersinnehav	16	2 932	2 884
Andra långfristiga fordringar	17	1 049	1 017
		10 943	8 822
Summa anläggningstillgångar		16 474	16 827

Omsättningstillgångar

Kortfristiga fordringar

Kundfordringar		54 718	22 513
Fordringar hos koncernföretag		26 499	53 134
Aktuella skattefordringar		6 520	0
Övriga kortfristiga fordringar		1 939	2 273
Upparbetad men ej fakturerad intäkt	18	23 559	9 560
Förutbetalda kostnader och upplupna intäkter	19	5 856	1 376
		119 092	88 856

Kassa och bank

		33	33
Summa omsättningstillgångar		119 125	88 889

SUMMA TILLGÅNGAR

		135 598	105 716
--	--	----------------	----------------

Balansräkning

Tkr

Not 2024-12-31 2023-12-31

EGET KAPITAL OCH SKULDER

Eget kapital

20, 21

Bundet eget kapital

Aktiekapital

500

500

Reservfond

32

32

532

532

Fritt eget kapital

Balanserad vinst

8 657

577

Årets resultat

10 098

12 541

18 755

13 118

Summa eget kapital

19 286

13 649

Obeskattade reserver

22

22 171

17 471

Avsättningar

23

Övriga avsättningar

1 628

2 625

Summa avsättningar

1 628

2 625

Kortfristiga skulder

Fakturerad men ej upparbetad intäkt

18

20 288

14 388

Leverantörsskulder

55 241

29 507

Skulder till koncernföretag

1 025

11 140

Aktuella skatteskulder

0

2 558

Övriga kortfristiga skulder

1 904

2 957

Upplupna kostnader och förutbetalda intäkter

24

14 054

11 421

Summa kortfristiga skulder

92 513

71 971

SUMMA EGET KAPITAL OCH SKULDER

135 598

105 716

Kassaflödesanalys

Tkr

	Not	2024-01-01 -2024-12-31	2023-01-01 -2023-12-31
Den löpande verksamheten			
Rörelseresultat före finansiella poster		17 370	20 538
Justeringar för poster som inte ingår i kassaflödet	25	3 531	4 319
Erhållen utdelning		884	469
Erhållen ränta		0	1 852
Erlagd ränta		-265	-1 085
Betald skatt		-12 268	-5 478
Kassaflöde från den löpande verksamheten före förändring av rörelsekapital		9 252	20 615
Kassaflöde från förändring av rörelsekapitalet			
Ökning/minskning av rörelsefordringar		-23 715	72 107
Ökning/minskning av rörelseskulder		23 084	-16 093
Kassaflöde från den löpande verksamheten		8 621	76 629
Investeringsverksamheten			
Investeringar i immateriella anläggningstillgångar		-2 120	0
Investeringar i materiella anläggningstillgångar		0	-6 549
Investeringar i finansiella anläggningstillgångar		0	-401
Kassaflöde från investeringsverksamheten		-2 120	-6 950
Finansieringsverksamheten			
Ökning/minskning skulder till kreditinstitut		0	-206
Utbetald utdelning		-6 501	-69 473
Kassaflöde från finansieringsverksamheten		-6 501	-69 679
Årets kassaflöde		0	0
Likvida medel vid årets början	26		
Likvida medel vid årets början		33	33
Likvida medel vid årets slut		33	33

Noter

Tkr

Not 1 Redovisnings- och värderingsprinciper

Årsredovisningen upprättas med tillämpning av årsredovisningslagen och Bokföringsnämndens allmänna råd BFNAR 2012:1 Årsredovisning och koncernredovisning (K3).

Intäkter

Försäljning av varor redovisas vid leverans av produkter till kunden, i enlighet med försäljningsvillkoren. Försäljningen redovisas efter avdrag för moms och rabatter.

Andra typer av intäkter

Ränteintäkter redovisas i enlighet med effektivräntemetoden.

Utdelning redovisas när rätten att erhålla utdelningen är säkerställd.

Entreprenaduppdrag

För utförda entreprenaduppdrag redovisas inkomsten och de utgifter som är hänförliga till uppdraget som intäkt respektive kostnad i förhållande till uppdragets färdigställandegrad på balansdagen (successiv vinstavräkning). Ett uppdrags färdigställandegrad bestäms genom att nedlagda utgifter på balansdagen jämförs med beräknade totala utgifter. I de fall utfallet av ett entreprenaduppdrag inte kan beräknas på ett tillförlitligt sätt, redovisas intäkter endast i den utsträckning som motsvaras av de uppkomna uppdragsutgifter som sannolikt kommer att ersättas av beställaren. En befarad förlust på ett uppdrag redovisas omgående som kostnad.

Ersättningar till anställda

Kortfristiga ersättningar:

Kortfristiga ersättningar i bolaget utgörs av lön, sociala avgifter, betald semester och betald sjukfrånvaro. Kortfristiga ersättningar redovisas som en kostnad och en skuld då det finns en legal eller informell förpliktelse att betala ut en ersättning.

Ersättningar efter avslutad anställning:

Planer för ersättning till personal klassificeras som antingen avgiftsbestämda eller förmånsbestämda. Företaget har endast avgiftsbestämda planer vilket innebär att företaget betalar fastställda avgifter till ett annat företag, normalt ett försäkringsföretag, och har inte längre någon förpliktelse till den anställde när avgifterna är betalda. Storleken på den anställdes ersättningar efter avslutad anställning är beroende av de avgifter företaget har betalat och den kapitalavkastning som avgifterna ger. Pensionspremier redovisas som avgiftsbestämda vilket innebär att avgifterna kostnadsförs.

Inkomstskatter

Redovisade inkomstskatter innefattar skatt som skall betalas eller erhållas avseende aktuellt år samt justeringar avseende tidigare års aktuella skatt. Skatteskulder/-fordringar värderas till vad som enligt företagets bedömning skall erläggas till eller erhållas från skattemyndigheten.

Uppskjuten skatt

Uppskjuten skattefordran avseende underskottsavdrag eller andra framtida skattemässiga avdrag redovisas i den utsträckning det är sannolikt att avdraget kan avräknas mot överskott vid framtida beskattning.

Materiella anläggningstillgångar

Materiella anläggningstillgångar redovisas till anskaffningsvärde minskat med avskrivningar. Avskrivningar görs systematiskt över den bedömda nyttjandetiden. Följande avskrivningstider tillämpas:

	<u>Antal år</u>
Inventarier, verktyg och installationer	5

Nedskrivning av icke-finansiella tillgångar

När det finns en indikation på att en tillgångs värde minskat, görs en prövning av nedskrivningsbehov. Har tillgången ett återvinningsvärde som är lägre än det redovisade värdet, skrivs den ner till återvinningsvärdet. Vid bedömning av nedskrivningsbehov grupperas tillgångarna på de lägsta nivåer där det finns separata identifierbara kassaflöden (kassagenererande enheter). För tillgångar, andra än goodwill, som tidigare skrivits ner görs per varje balansdag en prövning av om återföring bör göras. I resultaträkningen redovisas nedskrivningar och återföringar av nedskrivningar i den funktion där tillgången nyttjas

Immateriella tillgångar

Goodwill

Goodwill skrivs av linjärt över den beräknade nyttjandeperioden. Posten skrivs av på tio år.

Finansiella instrument

Bolaget tillämpar kapitel 11, värdering till anskaffningsvärde.

Finansiella instrument som redovisas i balansräkningen inkluderar kundfordringar och övriga fordringar, leverantörsskulder och låneskulder. Instrumenten redovisas i balansräkningen när bolaget blir part i instrumentets avtalsmässiga villkor.

Finansiella tillgångar tas bort från balansräkningen när rätten att erhålla kassaflöden från instrumentet har löpt ut eller överförts och bolaget har överfört i stort sett alla risker och förmåner som är förknippade med äganderätten.

Finansiella skulder tas bort från balansräkningen när förpliktelserna har reglerats eller på annat sätt upphört.

Kundfordringar och övriga fordringar

Fordringar redovisas som omsättningstillgångar med undantag för poster med förfallodag mer än 12 månader efter balansdagen, vilka klassificeras som anläggningstillgångar. Fordringar tas upp till det belopp som förväntas bli inbetalt efter avdrag för individuellt bedömda osäkra fordringar. Fordringar som är räntefria eller som löper med ränta som avviker från marknadsräntan och har en löptid överstigande 12 månader redovisas till ett diskonterat nuvärde och tidsvärdeförändringen redovisas som ränteintäkt i resultaträkningen.

Låneskulder och leverantörsskulder

Låneskulder och leverantörsskulder redovisas initialt till anskaffningsvärde efter avdrag för transaktionskostnader. Skiljer sig det redovisade beloppet från det belopp som ska återbetalas vid förfallotidpunkten periodiseras mellanskillnaden som räntekostnad över lånets löptid med hjälp av instrumentets effektivränta. Härigenom överensstämmer vid förfallotidpunkten det redovisade beloppet och det belopp som ska återbetalas.

Kvittning av finansiell fordran och finansiell skuld

En finansiell tillgång och en finansiell skuld kvittas och redovisas med ett nettobelopp i balansräkningen endast då legal kvittningsrätt föreligger samt då en reglering med ett nettobelopp avses ske eller då en samtida avyttring av tillgången och reglering av skulden avses ske.

Bokslutsdispositioner

Förändring av obeskattade reserver redovisas som bokslutsdispositioner i resultaträkningen.

Koncernbidrag redovisas som bokslutsdispositioner i resultaträkningen. Koncernbidrag som lämnas till ett dotterföretag redovisas dock som en ökning av andelens redovisade värde.

Kassaflödesanalys

Kassaflödesanalysen upprättas enligt indirekt metod. Det redovisade kassaflödet omfattar endast transaktioner som medfört in- eller utbetalningar.

Som likvida medel klassificerar företaget, förutom kassamedel, disponibla tillgodohavanden hos banker och andra kreditinstitut samt kortfristiga likvida placeringar som är noterade på en marknadsplats och har en kortare löptid än tre månader från anskaffningstidpunkten. Förändringar i spärrade medel redovisas i investeringsverksamheten.

Leasingavtal

Samtliga leasingavtal redovisas som hyresavtal (operationell leasing). Leasingavgiften kostnadsförs linjärt över leasingperioden.

Avsättningar

Avsättningar redovisas när bolaget har en legal eller informell förpliktelse till följd av inträffade händelser, där det är mer sannolikt att ett utflöde av resurser krävs för att reglera åtagandet än att så inte sker, och beloppet har kunnat beräknas på ett tillförlitligt sätt. Avsättningar för framtida garantikrav avser de närmaste fem åren och baseras på branschinformation om garantikrav. För ej avslutade projekt där succesiv vinstavräkning tillämpas redovisas den beräknade framtida garantikostnaden som upparbetad men ej fakturerad intäkt alternativt fakturerad men ej upparbetad intäkt.

Uppskattningar och bedömningar

Bolaget gör löpande uppskattningar och bedömningar om utfallet i främst bolagets intäktsredovisning vad avser återstående att fakturera på bolagets uppdragsportfölj och reservering för eventuella befarade förluster. Merparten av bolagets uppdrag tas till fast pris, innebärande att det alltid finns en risk att nedlagd tid och övriga kostnader för uppdragets fullgörande kan felberäknas. Risken hanteras genom ett systematiskt offertarbete med för- och efterkalkyl och en löpande uppföljning och värdering av nedlagd tid och kostnader. De uppskattningar och bedömningar som gjorts i detta bokslut avseende detta bedöms inte innebära en betydande risk för en väsentlig justering av de redovisade värdena för tillgångar och skulder under kommande räkenskapsår.

Nyckeltalsdefinitioner

Soliditet

Eget kapital och obeskattade reserver (med avdrag för uppskjuten skatt) i förhållande till balansomslutningen.

Avkastning på totalt kapital

Resultat före avdrag för räntekostnader i förhållande till balansomslutningen.

Avkastning på eget kapital

Resultat efter finansiella poster i förhållande till eget kapital och obeskattade reserver (med avdrag för uppskjuten skatt).

Årsredovisningen är upprättad i enlighet med årsredovisningslagen och BFNAR 2012:1 Årsredovisning och koncernredovisning (K3).

Not 2 Leasingavtal

Årets leasingkostnader avseende leasingavtal, uppgår till 5 913 (4 960) tkr.

Framtida leasingavgifter, för icke uppsägningsbara leasingavtal, förfaller till betalning enligt följande:

	2024	2023
Inom ett år	4 986	4 878
Senare än ett år men inom fem år	4 375	4 927
	9 361	9 805

Avtalen för leasing är hänförliga till bil- samt maskinavtal.

Not 3 Arvode till revisorer

Med revisionsuppdrag avses granskning av årsredovisningen och bokföringen samt styrelsens och verkställande direktörens förvaltning, övriga arbetsuppgifter som det ankommer på bolagets revisor att utföra samt rådgivning eller annat biträde som föranleds av iakttagelser vid sådan granskning eller genomförandet av sådana övriga arbetsuppgifter.

	2024	2023
Ernst & Young AB		
Revisionsuppdrag	198	187
	198	187

Not 4 Anställda och personalkostnader

	2024	2023
Medelantalet anställda		
Kvinnor	3	3
Män	64	65
	67	68
Löner och andra ersättningar		
Styrelse och verkställande direktör	1 277	1 503
Övriga anställda	37 291	34 991
	38 568	36 494
Sociala kostnader		
Pensionskostnader för styrelse och verkställande direktör	232	210
Pensionskostnader för övriga anställda	2 303	2 381
Sociala avgifter enligt lag och avtal	12 113	11 405
	14 648	13 996
Totala löner, ersättningar, sociala kostnader och pensionskostnader	53 216	50 490
Könsfördelning bland ledande befattningshavare		
Andel kvinnor i styrelsen	0 %	0 %
Andel män i styrelsen	100 %	100 %
Andel kvinnor bland övriga ledande befattningshavare	20 %	22 %
Andel män bland övriga ledande befattningshavare	80 %	78 %

Not 5 Löner och andra ersättningar till ledande befattningshavare

2024	Grundlön/ styrelsearvode	Övr förmån, bil	Övr förmån, incitament	Rörlig ersättning	Pensions- kostnader	Summa
Jørgen Porsmyr, ordinarie.						
Styrelsens ordförande	0	0	0	0	0	0
Anders Wennergren, ordinarie	0	0	0	0	0	0
Jan Eliasson, ordinarie. VD	1 429	113	0	0	232	1 774
Magnus Riemer, ordinarie.						
Koncernchef	0	0	0	0	0	0
Niklas Andersson, suppleant	0	0	0	0	0	0
Ledningsgrupp	3 729	391	0	0	764	4 884
	5 158	504	0	0	996	6 658

I ledningsgruppen ingår 10 medlemmar varav 6 får ersättning i form av lön från Billström Riemer Andersson Bygg AB.

Ledningen består av 2 kvinnor och 8 män.

2023	Grundlön/ styrelsearvode	Övr förmån, bil	Övr förmån, incitament	Rörlig ersättning	Pensions- kostnader	Summa
Jørgen Porsmyr, ordinarie.						
Styrelsens ordförande	0	0	0	0	0	0
Dag Andresen, ordinarie	0	0	0	0	0	0
Anders Wennergren, ordinarie	0	0	0	0	0	0
Øivind Larsen, ordinarie	0	0	0	0	0	0
Jan Eliasson, ordinarie. VD	1 385	118	18	0	210	1 731
Magnus Riemer, ordinarie.						
Koncernchef	0	0	0	0	0	0
Magnus Andersson, ordinarie	0	0	0	0	0	0
Malte Niclasson, suppleant	0	0	0	0	0	0
Niklas Andersson, suppleant	0	0	0	0	0	0
Jeanette Aresund, suppleant	0	0	0	0	0	0
Ledningsgrupp	3 721	289	58	0	771	4 839
	5 106	407	76	0	981	6 570

I ledningsgruppen ingår 9 medlemmar varav 4 får ersättning i form av lön från Billström Riemer Andersson Bygg AB.

Ledningen består av 2 kvinnor och 7 män.

Not 6 Transaktioner med närstående

	2024	2023
Inköp och försäljning mellan koncernföretag		
Inköp	8 515	8 522
Försäljning	117 270	299 826
	125 785	308 348

Vid inköp och försäljning mellan koncernföretag tillämpas samma principer för prissättning som vid transaktioner med externa parter.

Not 7 Resultat från andelar i koncernföretag

	2024	2023
Anteciperad utdelning	0	469
	0	469

Not 8 Övriga ränteintäkter och liknande resultatposter

	2024	2023
Ränteintäkter från koncernföretag	676	1 834
Övriga ränteintäkter	48	18
Övriga finansintäkter	160	0
	884	1 852

Not 9 Räntekostnader och liknande resultatposter

	2024	2023
Räntekostnader till koncernföretag	-183	-1 044
Övriga räntekostnader	-82	-41
	-265	-1 085

Not 10 Bokslutsdispositioner

	2024	2023
Avsättning till periodiseringsfond	-4 700	-5 700
Återföring från periodiseringsfond	0	0
	-4 700	-5 700

Not 11 Aktuell och uppskjuten skatt

	2024	2023
Skatt på årets resultat		
Aktuell skatt	-2 997	-3 608
Justering avseende tidigare år	-193	75
Totalt redovisad skatt	-3 190	-3 533

Avstämning av effektiv skatt

	2024		2023	
	Procent	Belopp	Procent	Belopp
Redovisat resultat före skatt		13 288		16 074
Skatt enligt gällande skattesats	20,60	-2 737	20,60	-3 311
Skatteeffekt av ej avdragsgilla kostnader		-176		-349
Skatteeffekt av ej skattepliktiga intäkter		10		100
Justering avseende skatter för föregående år		-193		75
Skatteeffekt av schablonränta på periodiseringsfond		-94		-47
Redovisad effektiv skatt	24,01	-3 190	21,98	-3 533

Not 12 Goodwill

	2024-12-31	2023-12-31
Ingående anskaffningsvärden	12 801	12 801
Utgående ackumulerade anskaffningsvärden	12 801	12 801
Ingående avskrivningar	-12 801	-12 161
Årets avskrivningar	0	-640
Utgående ackumulerade avskrivningar	-12 801	-12 801
Utgående redovisat värde	0	0

Not 13 Maskiner och andra tekniska anläggningar

	2024-12-31	2023-12-31
Ingående anskaffningsvärden	17 607	13 166
Inköp	0	6 549
Försäljningar/utrangeringar	-4 936	-2 108
Utgående ackumulerade anskaffningsvärden	12 671	17 607
Ingående avskrivningar	-9 603	-9 253
Försäljningar/utrangeringar	4 895	2 108
Årets avskrivningar	-2 432	-2 458
Utgående ackumulerade avskrivningar	-7 140	-9 603
Utgående redovisat värde	5 531	8 004

Not 14 Andelar i koncernföretag

	2024-12-31	2023-12-31
Ingående anskaffningsvärden	4 922	4 922
Inköp	0	0
Villkorade aktieägartillskott	2 040	0
Utgående ackumulerade anskaffningsvärden	6 962	4 922
Utgående redovisat värde	6 962	4 922

Not 15 Specifikation andelar i koncernföretag

Namn	Kapital- andel	Rösträtts- andel	Antal andelar	Bokfört värde
NTs Mark AB	51%	51%	510	6 962
				6 962
	Org.nr	Säte		
NTs Mark AB	556817-0178	Varberg		

Not 16 Andra långfristiga värdepappersinnehav

	2024-12-31	2023-12-31
Ingående anskaffningsvärden	2 884	2 642
Inköp	48	242
Utgående ackumulerade anskaffningsvärden	2 932	2 884
Utgående redovisat värde	2 932	2 884

Not 17 Andra långfristiga fordringar

	2024-12-31	2023-12-31
Ingående anskaffningsvärden	1 017	857
Tillkommande fordringar	32	160
Utgående ackumulerade anskaffningsvärden	1 049	1 017
Utgående redovisat värde	1 049	1 017

Not 18 Pågående entreprenaduppdrag

	2024-12-31	2023-12-31
Uppdragsinkomster som redovisats som intäkt under projektperioden	765 749	768 227
Fakturerade delbelopp	-762 478	-773 054
	3 271	-4 827
Upparbetad men ej fakturerad intäkt	23 559	9 560
Fakturerad men ej upparbetad intäkt	-20 288	-14 387
	3 271	-4 827
Redovisad successiv vinstavräkning under perioden		
Uppdragsinkomster som redovisas som intäkt under projektperioden	765 749	768 227
Uppdragsutgifter som redovisas som kostnad under projektperioden	-762 478	-773 054
	3 271	-4 827

Not 19 Förutbetalda kostnader och upplupna intäkter

	2024-12-31	2023-12-31
Övriga förutbetalda kostnader	0	45
Upplupna intäkter, innehållt belopp enligt avtal	4 856	1 331
Upplupna intäkter	1 000	0
	5 856	1 376

Not 20 Antal aktier och kvotvärde

Aktiekapitalet består av 10 000 st aktier med kvotvärde 50 kr.

Not 21 Disposition av vinst eller förlust

2024-12-31

Förslag till vinstdisposition

Styrelsen föreslår att till förfogande stående vinstmedel:

balanserad vinst	8 657
årets vinst	10 098
	18 755

disponeras så att	
utdelning till aktieägare om 504 kr per aktie, totalt	5 040
i ny räkning överföres	13 715
	18 755

Not 22 Obeskattade reserver

2024-12-31

2023-12-31

Periodiseringsfond	22 171	17 471
	22 171	17 471

Not 23 Avsättningar

2024-12-31

2023-12-31

Garantiavsättningar

Belopp vid årets ingång	2 625	1 404
Årets avsättningar	0	1 467
Under året ianspråktagna belopp	-997	-246
	1 628	2 625

Not 24 Upplupna kostnader och förutbetalda intäkter

2024-12-31

2023-12-31

Upplupna löner	2 469	1 253
Upplupna semesterlöner	6 638	5 823
Upplupna sociala avgifter	2 045	1 819
Övriga poster	2 902	2 526
	14 054	11 421

Not 25 Justering för poster som inte ingår i kassaflödet

	2024-12-31	2023-12-31
Avskrivningar	2 432	3 098
Befarand kundförlust	1 508	0
Korrigering av innehållna medel	-320	0
Realisationsresultat	908	0
Garantiavsättningar	-997	1 221
	3 531	4 319

Not 26 Likvida medel

	2024-12-31	2023-12-31
Likvida medel		
Banktillgodohavanden	33	33
	33	33

Bolagets likvida medel ligger i en cash pool som är klassificerad som koncernmellanhavande.

Resultat- och balansräkningen kommer att föreläggas på årsstämma 2025-03-27 för fastställelse.

Möln dal, den dag som framgår av elektronisk underskrift

Jørgen Porsmyr
Ordförande

Magnus Riemer

Anders Wennergren

Jan Eliasson
Verkställande direktör

Vår revisionsberättelse har lämnats den dag som framgår av min elektroniska underskrift

Ernst & Young AB

Emelie Strömberg
Auktoriserad revisor



Revisionsberättelse

Till bolagsstämman i Billström Riemer Andersson Mark AB (publ), org.nr 556724-3018

Rapport om årsredovisningen

Uttalanden

Vi har utfört en revision av årsredovisningen för Billström Riemer Andersson Mark AB (publ) för räkenskapsåret 2024-01-01 – 2024-12-31.

Enligt vår uppfattning har årsredovisningen upprättats i enlighet med årsredovisningslagen och ger en i alla väsentliga avseenden rättvisande bild av Billström Riemer Andersson Mark AB (publ)s finansiella ställning per den 31 december 2024 och av dess finansiella resultat och kassaflöde för året enligt årsredovisningslagen. Förvaltningsberättelsen är förenlig med årsredovisningens övriga delar.

Vi tillstyrker därför att bolagsstämman fastställer resultaträkningen och balansräkningen.

Grund för uttalanden

Vi har utfört revisionen enligt International Standards on Auditing (ISA) och god revisionssed i Sverige. Vårt ansvar enligt dessa standarder beskrivs närmare i avsnittet Revisorns ansvar. Vi är oberoende i förhållande till Billström Riemer Andersson Mark AB (publ) enligt god revisionssed i Sverige och har i övrigt fullgjort vårt yrkesetiska ansvar enligt dessa krav.

Vi anser att de revisionsbevis vi har inhämtat är tillräckliga och ändamålsenliga som grund för våra uttalanden.

Styrelsens och verkställande direktörens ansvar

Det är styrelsen och verkställande direktören som har ansvaret för att årsredovisningen upprättas och att den ger en rättvisande bild enligt årsredovisningslagen. Styrelsen och verkställande direktören ansvarar även för den interna kontroll som de bedömer är nödvändig för att upprätta en årsredovisning som inte innehåller några väsentliga felaktigheter, vare sig dessa beror på oegentligheter eller misstag.

Vid upprättandet av årsredovisningen ansvarar styrelsen och verkställande direktören för bedömningen av bolagets förmåga att fortsätta verksamheten. De upplyser, när så är tillämpligt, om förhållanden som kan påverka förmågan att fortsätta verksamheten och att använda antagandet om fortsatt drift. Antagandet om fortsatt drift tillämpas dock inte om styrelsen och verkställande direktören avser att likvidera bolaget, upphöra med verksamheten eller inte har något realistiskt alternativ till att göra något av detta.

Revisorns ansvar

Våra mål är att uppnå en rimlig grad av säkerhet om att årsredovisningen som helhet inte innehåller några väsentliga felaktigheter, vare sig dessa beror på oegentligheter eller misstag, och att lämna en revisionsberättelse som innehåller våra uttalanden. Rimlig säkerhet är en hög grad av säkerhet, men är ingen garanti för att en revision som utförs enligt ISA och god revisionssed i Sverige alltid kommer att upptäcka en väsentlig felaktighet om en sådan finns. Felaktigheter kan uppstå på grund av oegentligheter eller misstag och anses vara väsentliga om de enskilt eller tillsammans rimligen kan förväntas påverka de ekonomiska beslut som användare fattar med grund i årsredovisningen.

Som del av en revision enligt ISA använder vi professionellt omdöme och har en professionellt skeptisk inställning under hela revisionen. Dessutom:

- identifierar och bedömer vi riskerna för väsentliga felaktigheter i årsredovisningen, vare sig dessa beror på oegentligheter eller misstag, utformar och utför granskningsåtgärder bland annat utifrån dessa risker och inhämtar revisionsbevis som är tillräckliga och ändamålsenliga för att utgöra en grund för våra uttalanden. Risken för att inte upptäcka en väsentlig felaktighet till följd av oegentligheter är högre än för en väsentlig felaktighet som beror på misstag, eftersom oegentligheter kan innefatta agerande i maskopi, förfalskning, avsiktliga utelämnanden, felaktig information eller åsidosättande av intern kontroll.
- skaffar vi oss en förståelse av den del av bolagets interna kontroll som har betydelse för vår revision för att utforma granskningsåtgärder som är lämpliga med hänsyn till omständigheterna, men inte för att uttala oss om effektiviteten i den interna kontrollen.
- utvärderar vi lämpligheten i de redovisningsprinciper som används och rimligheten i styrelsens och verkställande direktörens uppskattningar i redovisningen och tillhörande upplysningar.
- drar vi en slutsats om lämpligheten i att styrelsen och verkställande direktören använder antagandet om fortsatt drift vid upprättandet av årsredovisningen. Vi drar också en slutsats, med grund i de inhämtade revisionsbevisen, om det finns någon väsentlig osäkerhetsfaktor som avser sådana händelser eller förhållanden som kan leda till betydande tvivel om bolagets förmåga att fortsätta verksamheten. Om vi drar slutsatsen att det finns en väsentlig osäkerhetsfaktor, måste vi i revisionsberättelsen fästa uppmärksamheten på upplysningarna i årsredovisningen om den väsentliga osäkerhetsfaktorn eller, om sådana upplysningar är otillräckliga, modifiera uttalandet om årsredovisningen. Våra slutsatser baseras på de revisionsbevis som inhämtas fram till datumet för revisionsberättelsen. Dock kan framtida händelser eller förhållanden göra att ett bolag inte längre kan fortsätta verksamheten.
- utvärderar vi den övergripande presentationen, strukturen och innehållet i årsredovisningen, däribland upplysningarna, och om årsredovisningen återger de underliggande transaktionerna och händelserna på ett sätt som ger en rättvisande bild.

Vi måste informera styrelsen om bland annat revisionens planerade omfattning och inriktning samt tidpunkten för den. Vi måste också informera om betydelsefulla iakttagelser under revisionen, däribland de eventuella betydande brister i den interna kontrollen som vi identifierat.



Rapport om andra krav enligt lagar och andra författningar

Uttalanden

Utöver vår revision av årsredovisningen har vi även utfört en revision av styrelsens och verkställande direktörens förvaltning av Billström Riemer Andersson Mark AB (publ) för räkenskapsåret 2024-01-01 – 2024-12-31 samt av förslaget till dispositioner beträffande bolagets vinst eller förlust.

Vi tillstyrker att bolagsstämman disponerar vinsten enligt förslaget i förvaltningsberättelsen och beviljar styrelsens ledamöter och verkställande direktören ansvarsfrihet för räkenskapsåret.

Grund för uttalanden

Vi har utfört revisionen enligt god revisionsssed i Sverige. Vårt ansvar enligt denna beskrivs närmare i avsnittet Revisorns ansvar. Vi är oberoende i förhållande till Billström Riemer Andersson Mark AB (publ) enligt god revisorssed i Sverige och har i övrigt fullgjort vårt yrkesetiska ansvar enligt dessa krav.

Vi anser att de revisionsbevis vi har inhämtat är tillräckliga och ändamålsenliga som grund för våra uttalanden.

Styrelsens och verkställande direktörens ansvar

Det är styrelsen som har ansvaret för förslaget till dispositioner beträffande bolagets vinst eller förlust. Vid förslag till utdelning innefattar detta bland annat en bedömning av om utdelningen är försvarlig med hänsyn till de krav som bolagets verksamhetsart, omfattning och risker ställer på storleken av bolagets egna kapital, konsolideringsbehov, likviditet och ställning i övrigt.

Styrelsen ansvarar för bolagets organisation och förvaltningen av bolagets angelägenheter. Detta innefattar bland annat att fortlöpande bedöma bolagets ekonomiska situation och att tillse att bolagets organisation är utformad så att bokföringen, medelsförvaltningen och bolagets ekonomiska angelägenheter i övrigt kontrolleras på ett betryggande sätt. Verkställande direktören ska sköta den löpande förvaltningen enligt styrelsens riktlinjer och anvisningar och bland annat vidta de åtgärder som är nödvändiga för att bolagets bokföring ska fullgöras i överensstämmelse med lag och för att medelsförvaltningen ska skötas på ett betryggande sätt.

Revisorns ansvar

Vårt mål beträffande revisionen av förvaltningen, och därmed vårt uttalande om ansvarsfrihet, är att inhämta revisionsbevis för att med en rimlig grad av säkerhet kunna bedöma om någon styrelseledamot eller verkställande direktören i något väsentligt avseende:

- företagit någon åtgärd eller gjort sig skyldig till någon försummelse som kan föranleda ersättningsskyldighet mot bolaget, eller
- på något annat sätt handlat i strid med aktiebolagslagen, årsredovisningslagen eller bolagsordningen.

Vårt mål beträffande revisionen av förslaget till dispositioner av bolagets vinst eller förlust, och därmed vårt uttalande om detta, är att med rimlig grad av säkerhet bedöma om förslaget är förenligt med aktiebolagslagen.

Rimlig säkerhet är en hög grad av säkerhet, men ingen garanti för att en revision som utförs enligt god revisionsssed i Sverige alltid kommer att upptäcka åtgärder eller försummelser som kan föranleda ersättningsskyldighet mot bolaget, eller att ett förslag till dispositioner av bolagets vinst eller förlust inte är förenligt med aktiebolagslagen.

Som en del av en revision enligt god revisionsssed i Sverige använder vi professionellt omdöme och har en professionellt skeptisk inställning under hela revisionen. Granskningen av förvaltningen och förslaget till dispositioner av bolagets vinst eller förlust grundar sig främst på revisionen av räkenskaperna. Vilka tillkommande granskningsåtgärder som utförs baseras på vår professionella bedömning med utgångspunkt i risk och väsentlighet. Det innebär att vi fokuserar granskningen på sådana åtgärder, områden och förhållanden som är väsentliga för verksamheten och där avsteg och överträdelser skulle ha särskild betydelse för bolagets situation. Vi går igenom och prövar fattade beslut, beslutsunderlag, vidtagna åtgärder och andra förhållanden som är relevanta för vårt uttalande om ansvarsfrihet. Som underlag för vårt uttalande om styrelsens förslag till dispositioner beträffande bolagets vinst eller förlust har vi granskat styrelsens motiverade yttrande samt ett urval av underlagen för detta för att kunna bedöma om förslaget är förenligt med aktiebolagslagen.

Borås den dag som framgår av vår elektroniska underskrift

Ernst & Young AB

Emelie Strömberg

Emelie Strömberg
Auktoriserad revisor

Årsredovisning

för

Billström Riemer Andersson Bygg AB (publ)

556724-5948

Räkenskapsåret

2024

Innehållsförteckning

Förvaltningsberättelse	1
Resultaträkning	3
Balansräkning	4
Kassaflödesanalys	6
Noter	7

Styrelsen och verkställande direktören för Billström Riemer Andersson Bygg AB (publ) avger följande årsredovisning för räkenskapsåret 2024.

Årsredovisningen är upprättad i svenska kronor, SEK. Om inte annat särskilt anges, redovisas alla belopp i tusentals kronor (Tkr). Uppgifter inom parentes avser föregående år.

Förvaltningsberättelse

Information om verksamheten

Billström Riemer Andersson Bygg AB bildades under 2007. Bolaget bedriver byggverksamhet i Västsverige med Göteborg som bas. Företaget har sitt säte i Göteborg.

Väsentliga händelser under räkenskapsåret

Orderstocken samt innehållet i kalkylportföljen som bolaget hade vid utgången av 2023 gav goda utfall av 2024 års resultat och affärsplan order uppnåddes. Det finns många omvärldsfaktorer som fortsatt påverkat pågående produktion. Resultatet av året har dock speglat verkligheten med hårt slit och gott arbete i hela organisationen.

Bolaget har separerat avdelningen Stockholm till eget bolag.

Bolaget hade vid utgången av 2024 en personalstyrka på ca 237 st.

Väsentliga händelser efter räkenskapsårets slut

Under januari 2025 har bolagets dotterbolag Medoss Bygg AB fusionerats in i bolaget. I övrigt har inga väsentliga händelser uppkommit efter räkenskapsårets slut.

Förväntad framtida utveckling

Vi har ett flertal omvärldsfaktorer som vi påverkas av. Detta medför fortsatt att viss förväntade projektstarter flyttas något. Bolaget har dock beaktat den osäkerheten i årets budget och vår uppfattning är att vi har många starter som bedöms påbörjas under kvartal 3 och kvartal 4 vilket borgar för ett långsiktigt engagemang hos medarbetare och kunder.

Ambitionen är att vara en attraktiv och konkurrenskraftig aktör på byggmarknaden i Västsverige och Stockholm med omnejd, och inom de närmsta åren är målet att bibehålla nuvarande personalstyrka. Bolaget kommer fortsätta att utveckla organisationen med fokus på kvalitetsarbete i nya lagar, rutiner och framtida miljöarbete. Bolaget fokuserar på att skapa långsiktig strategi för bolaget som borgar för uppdrag med kunnig personal och stabila kunder.

Hållbarhetsredovisning

Bolaget hänvisar till BRA-koncernens hållbarhetsredovisning som har publicerats på koncernens hemsida.

Ägarförhållanden

Bolaget ägs till 90,3% av Billström Riemer Andersson AB 556775-8460, där koncernredovisning upprättas. Resterande 9,7% ägs av medarbetare i organisationen. BRA-koncernen är en underkoncern till Veidekke ASA, org. nr. 00917103801, som är noterat på Oslobörsen.

Flerårsöversikt (Tkr)	2024	2023	2022	2021
Nettoomsättning	3 323 156	4 498 193	3 885 058	2 673 766
Resultat efter finansiella poster	178 036	253 904	302 379	250 659
Medelantalet anställda	237	243	236	220
Balansomslutning	822 851	1 072 772	1 467 868	1 181 315
Avkastning på eget kap. (%)	52,8	89,9	46,7	51,7
Avkastning på totalt kap. (%)	22,1	24,5	20,6	21,2
Soliditet (%)	40,9	26,3	44,1	41,0

Förändringar i eget kapital (Tkr)

	Aktie- kapital	Fritt eget kapital	Årets resultat	Totalt
Eget kapital vid årets ingång	1 000	9 375	148 960	159 336
Disposition enligt beslut av årsstämman:				
Utdelning enligt beslut av årsstämman		-75 341		-75 341
Balanseras i ny räkning		148 960	-148 960	0
Årets resultat			129 882	129 882
Eget kapital vid årets utgång	1 000	82 994	129 882	213 877

Förslag till vinstdisposition

Styrelsen föreslår att till förfogande stående vinstmedel (kronor):

balanserad vinst	82 994 816
årets vinst	129 881 984
	212 876 800

disponeras så att	
utdelning till aktieägare om 1 357,40 kr per aktie, totalt	108 592 000
riktad utdelning till minoritet om 142,60 kr per aktie, totalt	11 408 000
i ny räkning överföres	92 876 800
	212 876 800

Styrelsens uppfattning är att den föreslagna utdelningen ej hindrar bolaget från att fullgöra sina förpliktelser på kort och lång sikt, ej heller att fullgöra erforderliga investeringar. Den föreslagna utdelningen kan därmed försvaras med hänsyn till vad som anförs i ABL 17 kap 3 § 2-3 st. (försiktighetsregeln).

Företagets resultat och ställning i övrigt framgår av efterföljande resultat- och balansräkning samt kassaflödesanalys med noter.

Resultaträkning

Tkr

	Not	2024-01-01 -2024-12-31	2023-01-01 -2023-12-31
Nettoomsättning		3 323 156	4 498 193
Övriga rörelseintäkter		2 273	1 625
		3 325 429	4 499 818
Rörelsens kostnader	2		
Råvaror, förnödenheter och underentreprenörer		-2 862 316	-3 968 572
Övriga externa kostnader	3, 4	-74 853	-76 564
Personalkostnader	5, 6	-216 377	-208 106
Avskrivningar av materiella anläggningstillgångar		-558	-877
Övriga rörelsekostnader		-144	0
		-3 154 247	-4 254 119
Rörelseresultat	2	171 181	245 699
Resultat från finansiella poster			
Resultat från övriga värdepapper och fordringar som är anläggningstillgångar		1 537	861
Övriga ränteintäkter och liknande resultatposter	7	9 052	15 786
Räntekostnader och liknande resultatposter	8	-3 734	-8 443
		6 855	8 204
Resultat efter finansiella poster		178 036	253 904
Bokslutsdispositioner	9	-12 969	-64 300
Resultat före skatt		165 067	189 604
Skatt på årets resultat	10	-35 185	-40 643
Årets resultat		129 882	148 960

Balansräkning

Tkr

Not 2024-12-31 2023-12-31

TILLGÅNGAR

Anläggningstillgångar

Materiella anläggningstillgångar

Inventarier, verktyg och installationer	11	6 170	456
		6 170	456

Finansiella anläggningstillgångar

Andelar i koncernföretag	12, 13	6 677	6 103
Andra långfristiga värdepappersinnehav	14	12 667	12 234
Andra långfristiga fordringar	15	4 773	4 773

24 117 **23 111**

Summa anläggningstillgångar **30 286** **23 566**

Omsättningstillgångar

Kortfristiga fordringar

Kundfordringar		453 995	547 153
Fordringar hos koncernföretag		171 943	243 192
Aktuella skattefordringar		52 607	0
Övriga kortfristiga fordringar		6 969	4 329
Upparbetad men ej fakturerad intäkt	16	94 034	160 153
Förutbetalda kostnader och upplupna intäkter	17	12 362	93 653

791 911 **1 048 480**

Kassa och bank

Summa omsättningstillgångar **654** **666**
792 565 **1 049 146**

SUMMA TILLGÅNGAR

822 851 **1 072 712**

Balansräkning

Tkr

Not 2024-12-31 2023-12-31

EGET KAPITAL OCH SKULDER

Eget kapital	18, 19		
<i>Bundet eget kapital</i>			
Aktiekapital		1 000	1 000
		1 000	1 000
<i>Fritt eget kapital</i>			
Balanserad vinst		82 995	9 375
Årets resultat		129 882	148 960
		212 877	158 336
Summa eget kapital		213 877	159 336
Obeskattade reserver	20	155 164	155 164
Avsättningar	21		
Övriga avsättningar		14 500	10 188
Summa avsättningar		14 500	10 188
Kortfristiga skulder			
Leverantörsskulder		255 623	351 345
Fakturerad men ej upparbetad intäkt	16	23 746	131 600
Skulder till koncernföretag		23 942	105 487
Aktuella skatteskulder		0	51 738
Övriga kortfristiga skulder		73 638	60 747
Upplupna kostnader och förutbetalda intäkter	22	62 362	47 108
Summa kortfristiga skulder		439 311	748 024
SUMMA EGET KAPITAL OCH SKULDER		822 851	1 072 712

Kassaflödesanalys

Tkr

	Not	2024-01-01 -2024-12-31	2023-01-01 -2023-12-31
Den löpande verksamheten			
Rörelseresultat före finansiella poster		171 181	245 699
Justeringar för poster som inte ingår i kassaflödet	23	5 014	6 162
Erhållen ränta		9 052	16 647
Erlagd ränta		-3 737	-8 443
Betald skatt		-139 530	-65 602
Kassaflöde från den löpande verksamheten före förändring av rörelsekapital		41 980	194 463
Kassaflöde från förändring av rörelsekapitalet			
Ökning/minskning rörelsefordringar		310 714	402 047
Ökning/minskning av rörelseskulder		-269 942	-23 561
Kassaflöde från den löpande verksamheten		82 752	572 949
Investeringsverksamheten			
Investeringar i immateriella anläggningstillgångar		-6 416	0
Investeringar i finansiella anläggningstillgångar		-1 007	-8 192
Kassaflöde från investeringsverksamheten		-7 423	-8 192
Finansieringsverksamheten			
Utbetald utdelning		-75 341	-565 180
Kassaflöde från finansieringsverksamheten		-75 341	-565 180
Årets kassaflöde		-12	-423
Likvida medel vid årets början	24		
Likvida medel vid årets början		666	1 089
Likvida medel vid årets slut		654	666

Noter

Tkr

Not 1 Redovisnings- och värderingsprinciper

Allmänna upplysningar

Årsredovisningen är upprättad i enlighet med årsredovisningslagen och BFNAR 2012:1 Årsredovisning och koncernredovisning (K3).

Intäkter

Försäljning av varor redovisas vid leverans av produkter till kunden, i enlighet med försäljningsvillkoren. Försäljningen redovisas efter avdrag för moms och rabatter.

Andra typer av intäkter

Ränteintäkter redovisas i enlighet med effektivräntemetoden.

Utdelning redovisas när rätten att erhålla utdelningen är säkerställd.

Entreprenaduppdrag

För utförda entreprenaduppdrag redovisas inkomsten och de utgifter som är hänförliga till uppdraget som intäkt respektive kostnad i förhållande till uppdragets färdigställandegrad på balansdagen (successiv vinstavräkning). Ett uppdrags färdigställandegrad bestäms genom att nedlagda utgifter på balansdagen jämförs med beräknade totala utgifter. I de fall utfallet av ett entreprenaduppdrag inte kan beräknas på ett tillförlitligt sätt, redovisas intäkter endast i den utsträckning som motsvaras av de uppkomna uppdragsutgifter som sannolikt kommer att ersättas av beställaren. En befarad förlust på ett uppdrag redovisas omgående som kostnad.

Ersättningar till anställda

Kortfristiga ersättningar:

Kortfristiga ersättningar i bolaget utgörs av lön, sociala avgifter, betald semester och betald sjukfrånvaro. Kortfristiga ersättningar redovisas som en kostnad och en skuld då det finns en legal eller informell förpliktelse att betala ut en ersättning.

Ersättningar efter avslutad anställning:

Planer för ersättning till personal klassificeras som antingen avgiftsbestämda eller förmånsbestämda. Företaget har endast avgiftsbestämda planer vilket innebär att företaget betalar fastställda avgifter till ett annat företag, normalt ett försäkringsföretag, och har inte längre någon förpliktelse till den anställde när avgifterna är betalda. Storleken på den anställdes ersättningar efter avslutad anställning är beroende av de avgifter företaget har betalat och den kapitalavkastning som avgifterna ger. Pensionspremier redovisas som avgiftsbestämda vilket innebär att avgifterna kostnadsförs.

Inkomstskatter

Redovisade inkomstskatter innefattar skatt som skall betalas eller erhållas avseende aktuellt år samt justeringar avseende tidigare års aktuella skatt. Skatteskulder/-fordringar värderas till vad som enligt företagets bedömning skall erläggas till eller erhållas från skattemyndigheten.

Materiella anläggningstillgångar

Materiella anläggningstillgångar redovisas till anskaffningsvärde minskat med avskrivningar. Avskrivningar görs systematiskt över den bedömda nyttjandetiden. Följande avskrivningstider tillämpas:

	<u>Antal år</u>
Inventarier, verktyg och installationer	5

Finansiella instrument

Bolaget tillämpar kapitel 11, värdering till anskaffningsvärde.

Finansiella instrument som redovisas i balansräkningen inkluderar kundfordringar och övriga fordringar, leverantörsskulder och låneskulder. Instrumenten redovisas i balansräkningen när bolaget blir part i instrumentets avtalsmässiga villkor.

Finansiella tillgångar tas bort från balansräkningen när rätten att erhålla kassaflöden från instrumentet har löpt ut eller överförs och bolaget har överfört i stort sett alla risker och förmåner som är förknippade med äganderätten.

Finansiella skulder tas bort från balansräkningen när förpliktelserna har reglerats eller på annat sätt upphört.

Kundfordringar och övriga fordringar

Fordringar redovisas som omsättningstillgångar med undantag för poster med förfallodag mer än 12 månader efter balansdagen, vilka klassificeras som anläggningstillgångar. Fordringar tas upp till det belopp som förväntas bli inbetalt efter avdrag för individuellt bedömda osäkra fordringar. Fordringar som är räntefria eller som löper med ränta som avviker från marknadsräntan och har en löptid överstigande 12 månader redovisas till ett diskonterat nuvärde och tidsvärdeförändringen redovisas som ränteintäkt i resultaträkningen.

Låneskulder och leverantörsskulder

Låneskulder och leverantörsskulder redovisas initialt till anskaffningsvärde efter avdrag för transaktionskostnader. Skiljer sig det redovisade beloppet från det belopp som ska återbetalas vid förfallotidpunkten periodiseras mellanskillnaden som räntekostnad över lånets löptid med hjälp av instrumentets effektivränta. Härigenom överensstämmer vid förfallotidpunkten det redovisade beloppet och det belopp som ska återbetalas.

Kvittning av finansiell fordran och finansiell skuld

En finansiell tillgång och en finansiell skuld kvittas och redovisas med ett nettobelopp i balansräkningen endast då legal kvittningsrätt föreligger samt då en reglering med ett nettobelopp avses ske eller då en samtida avyttring av tillgången och reglering av skulden avses ske.

Leasingavtal

Samtliga leasingavtal redovisas som hyresavtal (operationell leasing). Leasingavgiften kostnadsförs linjärt över leasingperioden.

Avsättningar

Avsättningar redovisas när bolaget har en legal eller informell förpliktelse till följd av inträffade händelser, där det är mer sannolikt att ett utflöde av resurser krävs för att reglera åtagandet än att så inte sker, och beloppet har kunnat beräknas på ett tillförlitligt sätt. Avsättningar för framtida garantikrav avser de närmaste fem åren och baseras på branschinformation om garantikrav. För ej avslutade projekt där succesiv vinstavräkning tillämpas redovisas den beräknade framtida garantikostnaden som upparbetad men ej fakturerad intäkt alternativt fakturerad men ej upparbetad intäkt.

Bokslutsdispositioner

Förändringar av obeskattade reserver redovisas som bokslutsdispositioner i resultaträkningen.

Koncernbidrag redovisas som bokslutsdispositioner.

Kassaflödesanalys

Kassaflödesanalysen upprättas enligt indirekt metod. Det redovisade kassaflödet omfattar endast transaktioner som medför in- eller utbetalningar.

Som likvida medel klassificeras, förutom kassa- och banktillgodohavanden, kortfristiga finansiella placeringar som dels är utsatta för endast en obetydlig risk för värdefluktuationer, dels

- handlas på en öppen marknad till kända belopp eller
- har en kortare återstående löptid än tre månader från anskaffningstidpunkten.

Uppskattningar och bedömningar

Bolaget gör löpande uppskattningar och bedömningar om utfallet i främst bolagets intäktsredovisning vad avser återstående att fakturera på bolagets uppdragsportfölj och reservering för eventuella befarade förluster. Merparten av bolagets uppdrag tas till fast pris, innebärande att det alltid finns en risk att nedlagd tid och övriga kostnader för uppdragets fullgörande kan felberäknas. Risken hanteras genom ett systematiskt offertarbete med för- och efterkalkyl och en löpande uppföljning och värdering av nedlagd tid och kostnader. De uppskattningar och bedömningar som gjorts i detta bokslut avseende detta bedöms inte innebära en betydande risk för en väsentlig justering av de redovisade värdena för tillgångar och skulder under kommande räkenskapsår.

Nyckeltalsdefinitioner

Soliditet

Eget kapital och obeskattade reserver (med avdrag för uppskjuten skatt) i förhållande till balansomslutningen.

Avkastning på totalt kapital

Resultat före avdrag för räntekostnader i förhållande till balansomslutningen.

Avkastning på eget kapital

Resultat efter finansiella poster i förhållande till eget kapital och obeskattade reserver (med avdrag för uppskjuten skatt).

Not 2 Inköp och försäljning mellan koncernbolag

	2024	2023
Inköp av varor		
Inköp	166 981	349 322
Försäljning	80 349	51 091

Vid inköp och försäljning mellan koncernföretag tillämpas samma principer för prissättning som vid transaktioner med externa parter.

Not 3 Leasingavtal

Årets leasingkostnader avseende leasingavtal, uppgår till 12 048 (12 978) tkr.

Framtida leasingavgifter, för icke uppsägningsbara leasingavtal, förfaller till betalning enligt följande:

	2024	2023
Inom ett år	6 968	4 664
Senare än ett år men inom fem år	4 923	6 706
	11 891	11 370

Leasingavtalen är hänförliga till billeasing samt hyra av kontorslokaler.

Not 4 Arvode till revisorer

Med revisionsuppdrag avses granskning av årsredovisningen och bokföringen samt styrelsens och verkställande direktörens förvaltning, övriga arbetsuppgifter som det ankommer på bolagets revisor att utföra samt rådgivning eller annat biträde som föranleds av iakttagelser vid sådan granskning eller genomförandet av sådana övriga arbetsuppgifter.

	2024	2023
Ernst & Young AB		
Revisionsuppdrag	710	670
	710	670

Not 5 Anställda och personalkostnader

	2024	2023
Medelantalet anställda		
Kvinnor	25	25
Män	212	218
	237	243
Löner och andra ersättningar		
Styrelse och verkställande direktör	3 923	5 529
Övriga anställda	137 041	141 355
	140 964	146 884
Sociala kostnader		
Pensionskostnader för styrelse och verkställande direktör	903	1 305
Pensionskostnader för övriga anställda	9 250	11 155
Övriga sociala avgifter enligt lag och avtal	44 151	45 849
	54 304	58 309
Totala löner, ersättningar, sociala kostnader och pensionskostnader	195 268	205 193
Könsfördelning bland ledande befattningshavare		
Andel kvinnor i styrelsen	0 %	0 %
Andel män i styrelsen	100 %	100 %
Andel kvinnor bland övriga ledande befattningshavare	14 %	14 %
Andel män bland övriga ledande befattningshavare	86 %	86 %

Not 6 Löner och andra ersättningar till ledande befattningshavare

	Grundlön/ styrelsearvode	Övr förmån, bil	Övr förmån, incitament	Rörlig ersättning	Pensions- kostnader	Summa
2024						
Jørgen Porsmyr, ordinarie.						
Styrelsens ordförande	0	0	0	0	0	0
Anders Wennergren, ordinarie	0	0	0	0	0	0
Magnus Riemer, ordinarie.						
Koncernchef	1 720	243	0	0	459	2 422
Niklas Andersson, suppleant	1 720	190	0	0	457	2 368
Martin Gadd, suppleant	0	0	0	0	0	0
Ledningsgrupp	15 325	1 379	0	0	2 940	19 645
Magnus Andersson, extern firmatecknare. VD	1 720	190	0	0	457	2 368
	20 486	2 002	0	0	4 314	26 802

I ledningsgruppen ingår 14 medlemmar varav 1 även ingår i styrelsen. Ledningen består av 2 kvinnor och 12 män.

	Grundlön/ Styrelsearvode	Övr förmån, bil	Övr förmån, incitament	Rörlig ersättning	Pensions- kostnader	Summa
2023						
Jørgen Porsmyr, ordinarie.						
Styrelsens ordförande	0	0	0	0	0	0
Dag Andresen, ordinarie.	0	0	0	0	0	0
Anders Wennergren, ordinarie.	0	0	0	0	0	0
Øivind Larsen, ordinarie	0	0	0	0	0	0
Magnus Riemer, ordinarie.						
Koncernchef	1 717	240	0	0	447	2 404
Magnus Andersson, ordinarie. VD	1 620	173	0	0	432	2 224
Niklas Andersson, ordinarie. vVD	1 620	161			425	2 205
Malte Niclasson, suppleant	0	0	0	0	0	0
Jeanette Aresund, suppleant	1 142	60	14		205	1 420
Ledningsgrupp	14 766	1 231	142		2 833	18 972
	20 864	1 864	156	0	4 342	27 226

I ledningsgruppen ingår 14 medlemmar varav 4 även ingår i styrelsen. Ledningen består av 2 kvinnor och 12 män.

Not 7 Övriga ränteintäkter och liknande resultatposter

	2024	2023
Ränteintäkter från koncernföretag	6 430	15 623
Övriga ränteintäkter	2 606	141
Kursdifferenser	16	22
	9 052	15 786

Not 8 Räntekostnader och liknande resultatposter

	2024	2023
Räntekostnader till koncernföretag	-1 387	-7 929
Övriga räntekostnader	-2 340	-319
Kursdifferenser	-7	-195
	-3 734	-8 443

Not 9 Bokslutsdispositioner

	2024	2023
Avsättning till periodiseringsfond	0	-64 300
Återföring från periodiseringsfond	0	0
Lämnade koncernbidrag	-12 969	0
	-12 969	-64 300

Not 10 Aktuell och uppskjuten skatt

	2024	2023
Skatt på årets resultat		
Aktuell skatt	-34 115	-39 955
Justering avseende tidigare år	-1 070	-688
Totalt redovisad skatt	-35 185	-40 643

Avstämning av effektiv skatt

	2024		2023	
	Procent	Belopp	Procent	Belopp
Redovisat resultat före skatt		165 067		189 604
Skatt enligt gällande skattesats	20,60	-34 004	20,60	-39 058
Skatteeffekt av ej avdragsgilla kostnader		372		-741
Skatteeffekt av ej skattepliktiga intäkter		37		29
Skatt hänförlig till tidigare års redovisade resultat		-1 070		-688
Skatteeffekt av schablonränta på periodiseringsfond		-835		-362
Skatteeffekt tvingande återföring periodiseringsfond				0
Övrigt		316		177
Redovisad effektiv skatt	21,32	-35 185	21,44	-40 643

Not 11 Inventarier, verktyg och installationer

	2024-12-31	2023-12-31
Ingående anskaffningsvärden	10 001	10 001
Inköp	6 416	0
Försäljningar/utrangeringar	-7 924	0
Utgående ackumulerade anskaffningsvärden	8 493	10 001
Ingående avskrivningar	-9 545	-8 668
Försäljningar/utrangeringar	7 780	0
Årets avskrivningar	-558	-877
Utgående ackumulerade avskrivningar	-2 323	-9 545
Utgående redovisat värde	6 170	456

Not 12 Andelar i koncernföretag

	2024-12-31	2023-12-31
Ingående anskaffningsvärden	6 103	75
Inköp	581	5 995
Försäljningar	-8	-92
Lämnade aktieägartillskott	0	125
Utgående ackumulerade anskaffningsvärden	6 676	6 103
Utgående redovisat värde	6 676	6 103

Not 13 Specifikation andelar i koncernföretag

Namn	Kapital- andel	Rösträtts- andel	Antal andelar	Bokfört värde
BRA Förvaltning AB	100%	100%	25 000	175
Medoss Bygg AB	100%	100%	1 000	5 549
BRA Bygg Stockholm AB	92,7%	92,7%	25 000	952
				6 676

	Org.nr	Säte
BRA Förvaltning AB	559374-8907	Göteborg
Medoss Bygg AB	559165-8710	Härryda
BRA Bygg Stockholm AB	559430-6499	Stockholm

Dotterbolagets fullständiga juridiska namn är Billström Riemer Andersson Förvaltning AB.
Dotterbolagets fullständiga juridiska namn är Billström Riemer Andersson Bygg Stockholm AB.

Not 14 Andra långfristiga värdepappersinnehav

	2024-12-31	2023-12-31
Ingående anskaffningsvärden	12 234	10 936
Inköp	433	1 298
Utgående ackumulerade anskaffningsvärden	12 667	12 234
Utgående redovisat värde	12 667	12 234

Not 15 Andra långfristiga fordringar

	2024-12-31	2023-12-31
Ingående anskaffningsvärden	4 773	3 907
Tillkommande fordringar	0	866
Utgående ackumulerade anskaffningsvärden	4 773	4 773
Utgående redovisat värde	4 773	4 773

Not 16 Pågående entreprenaduppdrag

	2024-12-31	2023-12-31
Uppdragsinkomster som redovisats som intäkt under projektperioden	9 178 216	8 531 564
Erhållna förskott	-9 107 928	-8 503 011
Reserv för framtida garantikostnader		0
	70 288	28 553
Upparbetad men ej fakturerad intäkt	94 034	160 153
Fakturerad men ej upparbetad intäkt	-23 746	-131 600
	70 288	28 553
Redovisad successiv vinstavräkning under perioden		
Uppdragsinkomster som redovisas som intäkt under projektperioden	9 178 216	8 531 564
Uppdragsutgifter som redovisas som kostnad under projektperioden	-9 107 928	-8 503 011
Reserv för framtida garantikostnader		0
	70 288	28 553

Not 17 Förutbetalda kostnader och upplupna intäkter

	2024-12-31	2023-12-31
Förutbetalda hyror	1 570	214
Förutbetalda försäkringspremier	1 161	997
Övriga förutbetalda kostnader	9 128	12 789
Upplupna intäkter, innehållet belopp enligt avtal	0	78 574
Förutbetalda licensavgifter	503	1 079
	12 362	93 653

Not 18 Antal aktier och kvotvärde

Aktiekapitalet består av 80 000 st aktier med kvotvärde 12,50 kr.

Not 19 Disposition av vinst eller förlust

2024-12-31

Förslag till vinstdisposition

Styrelsen föreslår att till förfogande stående vinstmedel:

balanserad vinst	82 995
årets vinst	129 882
	212 877

disponeras så att	
utdelning till aktieägare om 1 357,40 kr per aktie, totalt	108 592
riktad utdelning till minoritet om 142,60 kr per aktie, totalt	11 408
i ny räkning överföres	92 877
	212 877

Not 20 Obeskattade reserver

2024-12-31

2023-12-31

Akkumulerad skillnad mellan bokförda avskrivningar och avskrivningar enligt plan	364	364
Periodiseringsfond	154 800	154 800
	155 164	155 164

Not 21 Avsättningar

2024-12-31

2023-12-31

Övriga avsättningar

Belopp vid årets ingång	10 188	4 903
Årets avsättning	14 001	24 137
Under året ianspråktaga belopp	-9 689	-18 852
	14 500	10 188

Specifikation övriga avsättningar

Garantiåtaganden	14 500	10 188
	14 500	10 188

Not 22 Upplupna kostnader och förutbetalda intäkter

2024-12-31

2023-12-31

Upplupna löner	4 076	2 719
Upplupna semesterlöner	25 055	24 672
Upplupna sociala avgifter	7 877	7 701
Upplupna projektutgifter	14 242	1 372
Periodisering incitamentsavtal	9 773	6 432
Övriga poster	1 339	4 212
	62 362	47 108

Not 23 Justering för poster som inte ingår i kassaflödet

	2024-12-31	2023-12-31
Avskrivningar	558	877
Garantiavsättningar	4 312	5 285
Förlust vid försäljning av anläggningstillgångar	144	
	5 014	6 162

Not 24 Likvida medel

	2024-12-31	2023-12-31
Likvida medel		
Banktillgodohavanden	654	666
	654	666

Bolagets likvida medel ligger i en cash pool som är klassificerad som koncernmellanhavande.

Resultat- och balansräkningen kommer att föreläggas på årsstämma 2025-03-27 för fastställelse.

Göteborg

Jørgen Porsmyr
Ordförande

Magnus Riemer

Anders Wennergren

Magnus Andersson
Verkställande direktör

Vår revisionsberättelse har lämnats

Ernst & Young AB

Peter Emanuelsson
Auktoriserad revisor



Revisionsberättelse

Till bolagsstämman i Billström Riemer Andersson Bygg AB (publ), org.nr 556724-5948

Rapport om årsredovisningen

Uttalanden

Vi har utfört en revision av årsredovisningen för Billström Riemer Andersson Bygg AB (publ) för räkenskapsåret 2024-01-01 – 2024-12-31.

Enligt vår uppfattning har årsredovisningen upprättats i enlighet med årsredovisningslagen och ger en i alla väsentliga avseenden rättvisande bild av Billström Riemer Andersson Bygg AB (publ)s finansiella ställning per den 31 december 2024 och av dess finansiella resultat och kassaflöde för året enligt årsredovisningslagen. Förvaltningsberättelsen är förenlig med årsredovisningens övriga delar.

Vi tillstyrker därför att bolagsstämman fastställer resultaträkningen och balansräkningen.

Grund för uttalanden

Vi har utfört revisionen enligt International Standards on Auditing (ISA) och god revisionssed i Sverige. Vårt ansvar enligt dessa standarder beskrivs närmare i avsnittet Revisorns ansvar. Vi är oberoende i förhållande till Billström Riemer Andersson Bygg AB (publ) enligt god revisionssed i Sverige och har i övrigt fullgjort vårt yrkesetiska ansvar enligt dessa krav.

Vi anser att de revisionsbevis vi har inhämtat är tillräckliga och ändamålsenliga som grund för våra uttalanden.

Styrelsens och verkställande direktörens ansvar

Det är styrelsen och verkställande direktören som har ansvaret för att årsredovisningen upprättas och att den ger en rättvisande bild enligt årsredovisningslagen. Styrelsen och verkställande direktören ansvarar även för den interna kontroll som de bedömer är nödvändig för att upprätta en årsredovisning som inte innehåller några väsentliga felaktigheter, vare sig dessa beror på oegentligheter eller misstag.

Vid upprättandet av årsredovisningen ansvarar styrelsen och verkställande direktören för bedömningen av bolagets förmåga att fortsätta verksamheten. De upplyser, när så är tillämpligt, om förhållanden som kan påverka förmågan att fortsätta verksamheten och att använda antagandet om fortsatt drift. Antagandet om fortsatt drift tillämpas dock inte om styrelsen och verkställande direktören avser att likvidera bolaget, upphöra med verksamheten eller inte har något realistiskt alternativ till att göra något av detta.

Revisorns ansvar

Våra mål är att uppnå en rimlig grad av säkerhet om att årsredovisningen som helhet inte innehåller några väsentliga felaktigheter, vare sig dessa beror på oegentligheter eller misstag, och att lämna en revisionsberättelse som innehåller våra uttalanden. Rimlig säkerhet är en hög grad av säkerhet, men är ingen garanti för att en revision som utförs enligt ISA och god revisionssed i Sverige alltid kommer att upptäcka en väsentlig felaktighet om en sådan finns. Felaktigheter kan uppstå på grund av oegentligheter eller misstag och anses vara väsentliga om de enskilt eller tillsammans rimligen kan förväntas påverka de ekonomiska beslut som användare fattar med grund i årsredovisningen.

Som del av en revision enligt ISA använder vi professionellt omdöme och har en professionellt skeptisk inställning under hela revisionen. Dessutom:

- identifierar och bedömer vi riskerna för väsentliga felaktigheter i årsredovisningen, vare sig dessa beror på oegentligheter eller misstag, utformar och utför granskningsåtgärder bland annat utifrån dessa risker och inhämtar revisionsbevis som är tillräckliga och ändamålsenliga för att utgöra en grund för våra uttalanden. Risken för att inte upptäcka en väsentlig felaktighet till följd av oegentligheter är högre än för en väsentlig felaktighet som beror på misstag, eftersom oegentligheter kan innefatta agerande i maskopi, förfalskning, avsiktliga utelämnanden, felaktig information eller åsidosättande av intern kontroll.
- skaffar vi oss en förståelse av den del av bolagets interna kontroll som har betydelse för vår revision för att utforma granskningsåtgärder som är lämpliga med hänsyn till omständigheterna, men inte för att uttala oss om effektiviteten i den interna kontrollen.
- utvärderar vi lämpligheten i de redovisningsprinciper som används och rimligheten i styrelsens och verkställande direktörens uppskattningar i redovisningen och tillhörande upplysningar.
- drar vi en slutsats om lämpligheten i att styrelsen och verkställande direktören använder antagandet om fortsatt drift vid upprättandet av årsredovisningen. Vi drar också en slutsats, med grund i de inhämtade revisionsbevisen, om det finns någon väsentlig osäkerhetsfaktor som avser sådana händelser eller förhållanden som kan leda till betydande tvivel om bolagets förmåga att fortsätta verksamheten. Om vi drar slutsatsen att det finns en väsentlig osäkerhetsfaktor, måste vi i revisionsberättelsen fästa uppmärksamheten på upplysningarna i årsredovisningen om den väsentliga osäkerhetsfaktorn eller, om sådana upplysningar är otillräckliga, modifiera uttalandet om årsredovisningen. Våra slutsatser baseras på de revisionsbevis som inhämtas fram till datumet för revisionsberättelsen. Dock kan framtida händelser eller förhållanden göra att ett bolag inte längre kan fortsätta verksamheten.
- utvärderar vi den övergripande presentationen, strukturen och innehållet i årsredovisningen, däribland upplysningarna, och om årsredovisningen återger de underliggande transaktionerna och händelserna på ett sätt som ger en rättvisande bild.

Vi måste informera styrelsen om bland annat revisionens planerade omfattning och inriktning samt tidpunkten för den. Vi måste också informera om betydelsefulla iakttagelser under revisionen, däribland de eventuella betydande brister i den interna kontrollen som vi identifierat.



Rapport om andra krav enligt lagar och andra författningar

Uttalanden

Utöver vår revision av årsredovisningen har vi även utfört en revision av styrelsens och verkställande direktörens förvaltning av Billström Riemer Andersson Bygg AB (publ) för räkenskapsåret 2024-01-01 – 2024-12-31 samt av förslaget till dispositioner beträffande bolagets vinst eller förlust.

Vi tillstyrker att bolagsstämman disponerar vinsten enligt förslaget i förvaltningsberättelsen och beviljar styrelsens ledamöter och verkställande direktören ansvarsfrihet för räkenskapsåret.

Grund för uttalanden

Vi har utfört revisionen enligt god revisionssed i Sverige. Vårt ansvar enligt denna beskrivs närmare i avsnittet Revisorns ansvar. Vi är oberoende i förhållande till Billström Riemer Andersson Bygg AB (publ) enligt god revisorssed i Sverige och har i övrigt fullgjort vårt yrkesetiska ansvar enligt dessa krav.

Vi anser att de revisionsbevis vi har inhämtat är tillräckliga och ändamålsenliga som grund för våra uttalanden.

Styrelsens och verkställande direktörens ansvar

Det är styrelsen som har ansvaret för förslaget till dispositioner beträffande bolagets vinst eller förlust. Vid förslag till utdelning innefattar detta bland annat en bedömning av om utdelningen är försvarlig med hänsyn till de krav som bolagets verksamhetsart, omfattning och risker ställer på storleken av bolagets egna kapital, konsolideringsbehov, likviditet och ställning i övrigt.

Styrelsen ansvarar för bolagets organisation och förvaltningen av bolagets angelägenheter. Detta innefattar bland annat att fortlöpande bedöma bolagets ekonomiska situation och att tillse att bolagets organisation är utformad så att bokföringen, medelsförvaltningen och bolagets ekonomiska angelägenheter i övrigt kontrolleras på ett betryggande sätt. Verkställande direktören ska sköta den löpande förvaltningen enligt styrelsens riktlinjer och anvisningar och bland annat vidta de åtgärder som är nödvändiga för att bolagets bokföring ska fullgöras i överensstämmelse med lag och för att medelsförvaltningen ska skötas på ett betryggande sätt.

Revisorns ansvar

Vårt mål beträffande revisionen av förvaltningen, och därmed vårt uttalande om ansvarsfrihet, är att inhämta revisionsbevis för att med en rimlig grad av säkerhet kunna bedöma om någon styrelseledamot eller verkställande direktören i något väsentligt avseende:

- företagit någon åtgärd eller gjort sig skyldig till någon försummelse som kan föranleda ersättningsskyldighet mot bolaget, eller
- på något annat sätt handlat i strid med aktiebolagslagen, årsredovisningslagen eller bolagsordningen.

Vårt mål beträffande revisionen av förslaget till dispositioner av bolagets vinst eller förlust, och därmed vårt uttalande om detta, är att med rimlig grad av säkerhet bedöma om förslaget är förenligt med aktiebolagslagen.

Rimlig säkerhet är en hög grad av säkerhet, men ingen garanti för att en revision som utförs enligt god revisionssed i Sverige alltid kommer att upptäcka åtgärder eller försummelser som kan föranleda ersättningsskyldighet mot bolaget, eller att ett förslag till dispositioner av bolagets vinst eller förlust inte är förenligt med aktiebolagslagen.

Som en del av en revision enligt god revisionssed i Sverige använder vi professionellt omdöme och har en professionellt skeptisk inställning under hela revisionen. Granskningen av förvaltningen och förslaget till dispositioner av bolagets vinst eller förlust grundar sig främst på revisionen av räkenskaperna. Vilka tillkommande granskningsåtgärder som utförs baseras på vår professionella bedömning med utgångspunkt i risk och väsentlighet. Det innebär att vi fokuserar granskningen på sådana åtgärder, områden och förhållanden som är väsentliga för verksamheten och där avsteg och överträdelser skulle ha särskild betydelse för bolagets situation. Vi går igenom och prövar fattade beslut, beslutsunderlag, vidtagna åtgärder och andra förhållanden som är relevanta för vårt uttalande om ansvarsfrihet. Som underlag för vårt uttalande om styrelsens förslag till dispositioner beträffande bolagets vinst eller förlust har vi granskat styrelsens motiverade yttrande samt ett urval av underlagen för detta för att kunna bedöma om förslaget är förenligt med aktiebolagslagen.

Borås den dag som framgår av vår elektroniska underskrift

Ernst & Young AB

Peter Emanuelsson

Peter Emanuelsson
Auktoriserad revisor

