

BRA KONCERN
HÅLLBARHETSRAPPORT
2024

INNEHÅLL

ALLMÄNNA UPPLYSNINGAR

Kort om oss	3
Kort om året som gått	4
Hållbarhetsstrategi och styrning.....	5
Dubbel väsentlighetsanalys.....	6
Matris för dubbel väsentlighet.....	7
Vår värdekedja.....	8

MILJÖMÄSSIGT ANSVARSTAGANDE

Klimatförändringar.....	10
Föroreningar	13
Biologisk mångfald och ekosystem.....	13
Cirkulär ekonomi.....	15

SOCIALT ANSVARSTAGANDE

Våra medarbetare	18
Arbetstagare i värdekedjan	23

BOLAGSSTYRNING

Ansvarsfullt företagande	25
--------------------------------	----

EU:S TAXONOMI

EU:s taxonomi	26
---------------------	----

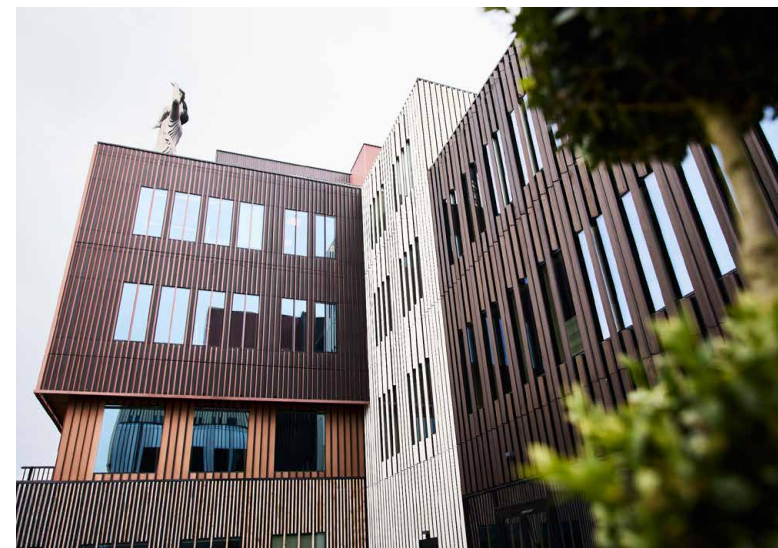
RAPPORTERINGSPRINCIPER

Hållbarhetsrapporten för 2024 inkluderar hela BRA-koncernen (BRA) och följer den finansiella rapporteringen på koncernnivå. BRA är rapporteringsskyldiga enligt årsredovisningslagen medan Veidekke ASA, BRA-koncernens huvudägare, är skyldiga att rapportera i enlighet med den nya hållbarhetsrapporteringslagen, Corporate Sustainability Reporting Directive (CSRD). BRA har därför i år rapporterat in underlag enligt förfrågan från Veidekke ASA.

Redan under 2023 påbörjades dock arbetet för att utveckla BRA-koncernens rapporteringsarbete i enlighet med de nya rapporteringskraven och vi har för avsikt att nästa år rapportera i enlighet med European Sustainability Reporting Standards (ESRS) – den nya standarden för hållbarhetsrapportering som införs i samband med CSRD.

Resultatet från utförd dubbel väsentlighetsanalys utgjorde grunden för de områden som BRA-koncernen redogjorde för i 2023 års hållbarhetsrapport. Inför 2024 års rapportering har den dubbla väsentlighetsanalysen setts över av styrelsen och hållbarhetsrapporteringen kommer även i år att utgå från samma rapportstruktur.

Hållbarhetsrapporten har granskats av styrelsen.





KORT OM OSS

Inom BRA-koncernen utför vi allt från stora totalentreprenader och helhetsåtaganden till mindre byggserviceuppdrag. Vi arbetar också med fastighetsexploatering och förvaltning. Sedan starten i juni 2007 har vi etablerat oss som en stark aktör på byggmarknaden med bas i Västsverige.

BRA-koncernen ägs idag till 70 procent av Veidekke Entreprenad AB (ägs av Veidekke ASA som är noterat på norska börsen) och till 30 procent av bolagets grundare Magnus Riemer, Niklas Andersson och Magnus Andersson.

Alla bolag i koncernen är till viss del medarbetarägda.

Våra fyra ledord

**GEMENSKAP,
GLÄDJE, KREATIVITET
OCH KOMPETENS.**

EXEMPEL PÅ SAMVERKAN FÖR HÅLLBARHET

- Göteborgs plattform för klimatneutralt byggande
- Byggföretagen
- Byggnads
- Byggvarubedömningen
- Team BRA
- BK Häcken
- Räddningsmissionen

STARK AKTÖR PÅ DEN SVENSKA MARKNADEN

BRA utför entreprenader i hela landet. Vårt huvudkontor är baserat i Göteborg och vi har även kontor i Stockholm och Varberg.

VÅRT ERBJUDANDE

Bygg

Här arbetar vi med helhetsåtaganden inom byggentreprenad. Våra projekt inom byggservice kan innebära allt från mindre serviceprojekt till större byggnationsprojekt.

Mark

Utför all slags entreprenad inom mark och anläggning. Våra affärsområden är entreprenad, asfalt, finplanering, markarbeten, sten- och murarbeten samt markservice

Projektutveckling

Utvecklar fastigheter i egen regi eller tillsammans med andra.

Teknik

Utför dimensionering av byggnadskonstruktioner och upprättar digitala modeller samt konstruktionsritningar. Vi medverkar i förstudier, systemhandlingar och bygghandlingar i både nybyggnad, till- och ombyggnadsprojekt.

Förvaltning

Hanterar och ser över allt inom den tekniska förvaltningen och finns med dig under garanti- och ansvarstiden efter överlämnad entreprenad.

2024 – KORT OM ÅRET SOM GÅTT

I en tid när omvärlden förändras snabbt behöver vi som företag vara både handlingskraftiga och uthålliga. Det krävs stabilitet såväl som kreativitet – en balans som alltid genomsyrat vårt arbete, inte minst under året som gått.

När det här skrivs har vi precis lämnat 2024, ett år som har präglats av oroligheter i världen samtidigt som inrikeskonjunkturen har bromsat och skapat utmaningar för många verksamheter. Under sådana omständigheter är det naturligt att bli försiktig. På BRA är vi vana vid att göra riskanalyser för alla olika delar av verksamheten. Det har hjälpt oss att förutse utmaningar och agera i tid. Det har också gett oss möjlighet att förbättra våra processer, driva på digitaliseringen, fortsätta satsa på medarbetarnas kompetensutveckling och stärka relationerna med våra beställare och samarbetspartners.

Under det gångna året har vi fortsatt att utveckla och integrera hållbarhetsarbetet i våra processer och arbetssätt. Vi arbetar medvetet med att lyfta miljöfrågor tidigt i processen – för att kunna vara innovativa och främja ett mer hållbart utförande i

”kunskapsutbyte och samverkan med leverantörer, beställare och andra aktörer i värdekedjan är avgörande för att nå resultat”

projektens olika faser. Här är kunskapsutbyte och samverkan med leverantörer, beställare och andra aktörer i värdekedjan avgörande för att nå resultat. Som entreprenör har vi en central roll i utvecklingen av framtidens stadsdelar och kan bidra till en mer hållbar riktning. Vår devis, kreativa idéer blir

till färdiga projekt, speglar vårt arbetssätt, där vi genom vår affärsmodell bjuder in beställare och leverantörer att tillsammans hitta innovativa lösningar.

Vi känner oss väl förberedda för att möta kommande konjunkturen, regleringar och kravställningar. Interna och externa revisioner, miljöcertifieringar, klimatkalkyler och EU-taxonomin är idag en del av vår vardag och vi arbetar med stor respekt och ödmjukhet för de hållbarhetsutmaningar som vi ser framöver.

Vårt fokus på arbetsmiljö har stärkts ytterligare under året. Den årliga medarbetarundersökningen visar att BRA som verksamhet mår fantastiskt BRA, något som även bekräftades av vår tredjeplacering som årets arbetsgivare i kategorin

bygg, tillverkning och industri i Brilliant Awards. För oss är det en bekräftelse på att vi bygger en arbetsplats där människor trivs, utvecklas och gör skillnad.

På BRA tror vi på samarbete som drivkraft för utveckling. Vi fortsätter att bygga hållbara och högprofilerade projekt tillsammans med våra partners, och går in i det nya året med tillförsikt och engagemang.



Magnus Riemer
Koncernchef, BRA AB

3,8

Miljarder kronor i omsättning.
(4,8 mdkr 2023)

228

Miljoner kronor i rörelseresultat.
(266 mnkr 2023)

BRA har under 2024 startat arbetet med byggnation och ombyggnation av fastigheter i det nya innovationsklustret för mobilitet i Torslanda, Innovation Destination Näst.

Läs mer om de projekten på [sidan 13](#).



Av våra pågående större projekt* byggs 44 procent med hybrid- eller trästomme.
(41 procent 2023)



Av våra pågående större projekt* byggs 67 procent för att klara certifiering enligt Miljöbyggnad, BREEAM eller LEED
(69 procent 2023)

*med över 30 mnkr i omsättning under året.

375

Medarbetare i koncernen.
(391 medarbetare 2023)

HÅLLBARHETSSTRATEGI OCH STYRNING

BRA har en stark tradition att uppnå mål och visioner genom beslutsamhet och kreativitet i samverkan med beställare och partners med ett stort intresse och kunskap gällande hållbarhetsfrågor. BRA har en vision att positivt medverka till en klimatförändrande framtid i byggbranschen.

Visionen uppfylls genom ett strategiskt hållbarhetsarbete där samarbete med andra aktörer är en återkommande och viktig del. Vi är fast övertygade om att integrering av väsentliga hållbarhetsfrågor i vår affärsstrategi samt ökad kompetens inom hållbarhetsområdet ger oss möjlighet att möta framtida utmaningar samtidigt som nya affärsmöjligheter skapas. Våra väsentliga hållbarhetsfrågor identifieras genom dubbel väsentlighetsanalys (läs mer om processen på nästa sida).

Styrelsen är ytterst ansvarig för koncernens hållbarhetsarbete och uppföljning av hållbarhetsarbetet är inkluderat genom ledningens genomgång. Det dagliga hållbarhetsansvaret har koncernens vd, som i sin tur har delegerat specifika uppgifter till BRAs hållbarhetschef.

För att ytterligare förtydliga vikten av och ansvaret för arbetsmiljö har under 2024 rollen som arbetsmiljöchef inkluderats i ledningsgruppen. BRA har även anställt en hållbarhetspecialist.

Under 2024 har BRA arbetat med att ta fram en övergripande hållbarhetspolicy. Policyn antogs

i slutet av året och kommer att utgöra grund för arbetet framöver. Vi har även arbetat vidare med att kartlägga hur strategier, mål och nyckeltal ska utvecklas för att möta kraven i ESRs. BRA arbetar för och förutsätter höga mål inom kvalitet och goda ledningsprocesser, där ett aktivt ISO-certifieringsarbete fortsätter att visa vägen.

Det kommande året kommer vi att arbeta vidare med att integrera hållbarhet i vårt affärsstrategiska arbete.

Förutom nationell lagstiftning som BRA-koncernen förhåller sig till och redovisar efter följer bolaget även flera internationella regelverk, standarder och riktlinjer.



Förutom nationell lagstiftning som BRA-koncernen förhåller sig till och redovisar efter följer bolaget även flera internationella regelverk, standarder och riktlinjer.

REGELVERK, STANDARDER OCH RIKTLINJER	
FN:s Global Compact	BRA har antagit Global Compacts mål.
FN:s globala mål för hållbar utveckling	BRA tar hänsyn till och arbetar efter målen med specifik vikt vid fyra mål; 7. Hållbar energi för alla, 8. Anständiga arbetsvillkor och ekonomisk tillväxt, 10. Minskad ojämlikhet, 13. Bekämpa klimatförändringarna.
EU:s taxonomi	BRA ser till kravställningar och har en process för att bedöma omfattning och förenlighet enligt EU:s taxonomi.
Corporate Sustainability Reporting Directive (CSRD)	BRA rapporterar in till Veidekke som rapporterar i enlighet med CSRD samt förbereder sig för att rapportera i enlighet med CSRD i nästa Årsredovisning.
International Federation of Building and Wood Workers	Genom ett globalt ramavtal med Fellesforbundet och Norsk Arbeidsmannsforbund har BRA genom Veidekke förbundit sig att arbeta för bättre arbetsmiljö, partsförhållanden och hälso- och säkerhetsstandarder på arbetsplatsen.
ISO 14001, ISO 9001 och ISO 45001	Certifierade inom miljö, kvalitet och arbetsmiljö.

VIKTIGA POLICYER

I det interna arbetet har BRA flera olika policyer som ligger till grund för hur vi arbetar med hållbarhetsfrågor.

- Hållbarhetspolicy
- Kvalitetspolicy
- Miljöpolicy
- Arbetsmiljöpolicy
- Digital arbetsmiljöpolicy
- Kris- och beredskapspolicy
- Alkohol- och drogpolicy
- Uppförandekod
- Etikpolicy
- AI-policy
- Visseblåspolicy
- Personuppgiftspolicy
- Kommunikationspolicy

DUBBEL VÄSENTLIGHETSANALYS

BRA-koncernen genomförde under 2023 en dubbel väsentlighetsanalys för att identifiera företagets väsentliga hållbarhetsfrågor. Styrelsen har bedömt att den utförda analysen även gäller för 2024. Den dubbla väsentlighetsanalysen är en bärande del i den nya hållbarhetsrapporteringslagen Corporate Sustainability Reporting Directive, som BRA har för avsikt att rapportera enligt, i årsredovisningen 2025.

Den dubbla väsentlighetsanalysen går ut på att bedöma vilka hållbarhetsfrågor som ett företag såväl påverkar som påverkas av. Vi har därför tittat på hur vi påverkar samhälle, miljö och klimat, och hur hållbarhetsfrågorna i sin tur påverkar oss finansiellt som bolag.

PROCESS FÖR DUBBEL VÄSENTLIGHETSANALYS

I processen för den dubbla väsentlighetsanalysen har vi utgått från de steg som finns beskrivna i European Sustainability Reporting Standards (ESRS), standarden för hållbarhetsrapportering som införs i samband med den nya lagen.

Först skapades en bruttolista med hållbarhetsfrågor utifrån de ämnen och underämnena som listas av ESRS. BRA-koncernens värdekedja kartlades och nyckelintressenter från olika delar av värdekedjan intervjuades. Därefter värderades koncernens påverkan för samtliga hållbarhets-

aspekter på bruttolistan, samt de finansiella riskerna och möjligheterna. För att validera resultatet genomfördes en workshop med ledning och nyckelpersoner på företaget. Under workshopen fick deltagarna resonera kring och kommentera de förbedömningar som gjorts av extern hållbarhetskompetens, framför allt kopplat till de finansiella riskerna och möjligheterna. Utifrån workshopens resultat justerades bedömningarna för vissa frågor.

I rutan intill listas de ämnen inom vilka BRA-koncernen, enligt den dubbla väsentlighetsanalysen, har identifierat väsentliga hållbarhetsfrågor.

På nästa sida visas utfallet av analysen, hur de olika underämnena har bedömts, i en dubbel väsentlighetsmatris.



BRA-KONCERNENS VÄSENTLIGA HÅLLBARHETSFRÅGOR

MILJÖMÄSSIGT ANSVAR

Klimatförändringar

- Anpassning till klimatförändringar
- Begränsning av klimatförändringar
- Energi
- Transporter (företagsspecifik)

Föroreningar

- Föroreningar av luft
- Föroreningar av vatten
- Föroreningar av mark
- Föroreningar av levande organismer och livsmedelsresurser
- Ämnen som inger betänkligheter

Biologisk mångfald och ekosystem

- Konsekvenser för arters tillstånd
- Konsekvenser för ekosystems omfattning och tillstånd

Resursanvändning och cirkulär ekonomi

- Resursinflöden
- Resursutflöden
- Avfall

SOCIALT ANSVAR

Egen arbetskraft

- Arbetsvillkor för den egna arbetskraften
- Hälsa och säkerhet för den egna arbetskraften
- Likabehandling för den egna arbetskraften

Arbetstagare i värdekedjan

- Arbetsvillkor för arbetstagare i värdekedjan
- Likabehandling för arbetstagare i värdekedjan
- Andra arbetsrelaterade rättigheter för arbetstagare i värdekedjan

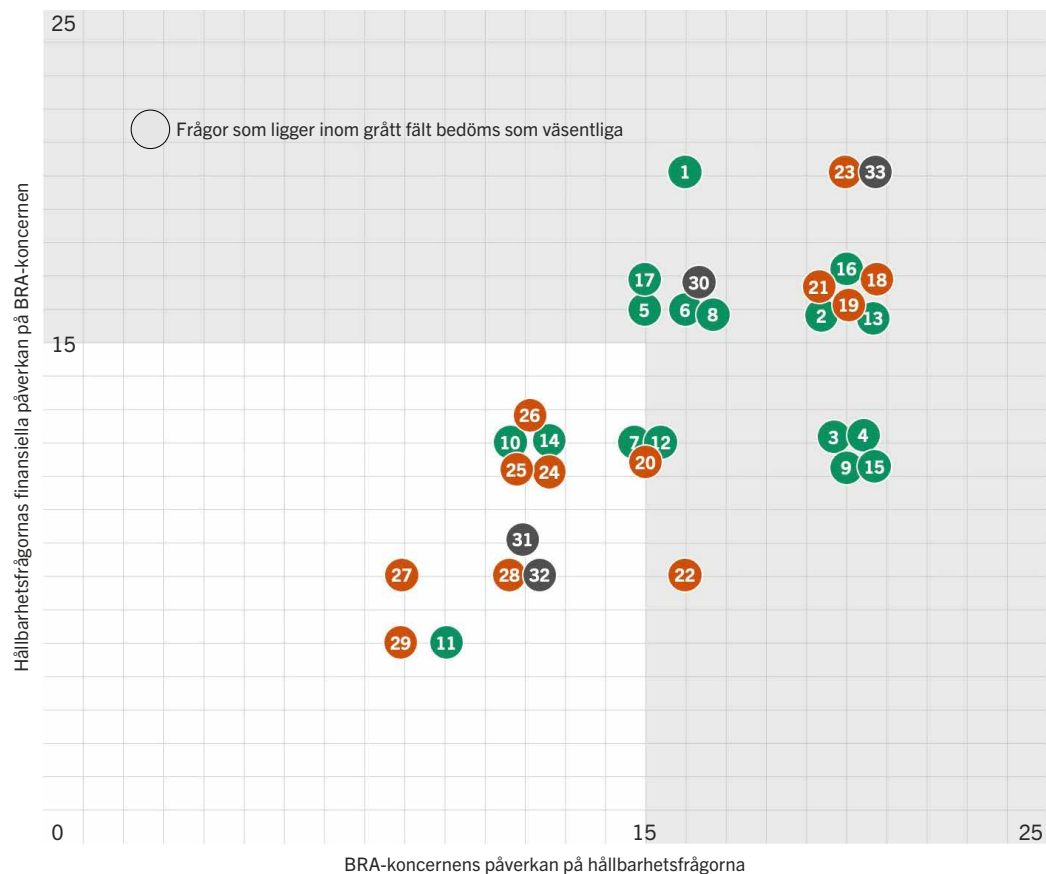
BOLAGSSTYRNING

Ansvarsfullt företagande

- Företagskultur
- Korruption och mutor

På sida 9–25 kan du läsa mer om hur vi arbetar med att ta ansvar för klimat, miljö och samhälle.

MATRIS FÖR DUBBEL VÄSENTLIGHET



BRA:s påverkan på hållbarhetsfrågorna, såväl som hållbarhetsfrågornas finansiella påverkan på BRA, har värderats med hjälp av numeriska skalor. Varje fråga har fått ett sammantaget värde mellan 0–25 för påverkansväsentlighet (x-axel) samt för finansiell väsentlighet (y-axel). Frågor som värderats som 15 eller högre är väsentliga för BRA. I listan intill är väsentliga hållbarhetsfrågor markerade med svart textfärg och ej väsentliga hållbarhetsfrågor med ljusgrå textfärg.

*Hållbarhetsfrågor som ej bär bedömda i samband med dubbel väsentlighetsanalys, dessa frågor planeras bedömas under 2025.

MILJÖMÄSSIGT ANSVARSTAGANDE

Klimatförändringar

- Anpassning till klimatförändringarna
- Begränsning av klimatförändringarna
- Energi
- Transporter (företagsspecifik)

Föroreningar

- Föroreningar av luft
- Föroreningar av vatten
- Föroreningar av mark
- Föroreningar av levande organismer och livsmedelsresurser
- Ämnen som inger betänkligheter
- Mikroplaster

Vatten och marina resurser

- Vatten
- Marina resurser*

Biologisk mångfald och ekosystem

- Direkta påverkansfaktorer på biologisk mångfald*
- Konsekvenser för arters tillstånd
 - Konsekvenser för ekosystems omfattning och tillstånd
 - Ekosystemtjänster

Resursanvändning och cirkulär ekonomi

- Resursinflöden
- Resursutflöden
- Avfall

SOCIALT ANSVARSTAGANDE

Den egna arbetskraften

- Arbetsvillkor för den egna arbetskraften
- Hälsa och säkerhet för den egna arbetskraften
- Likabehandling för den egna arbetskraften
- Andra arbetsrelaterade rättigheter för de anställda*

Arbetstagare i värdekedjan

- Arbetsvillkor för arbetstagare i värdekedjan
- Likabehandling för arbetstagare i värdekedjan
- Andra arbetsrelaterade rättigheter för arbetstagare i värdekedjan

Påverkade samhällen

- Samhällens ekonomiska, sociala och kulturella rättigheter
- Samhällens civila och politiska rättigheter
- Urfolks rättigheter

Konsumenter och slutanvändare

- Informationsrelaterade konsekvenser
- Personlig säkerhet
- Social inkludering

BOLAGSSTYRNING

Affärsetik

- Företagskultur
- Skydd för visseblåsare
- Djurskydd*
- Politiskt engagemang och lobbyverksamhet*
- Betalningsrutiner och leverantörsförbindelser
- Korruption och mutor

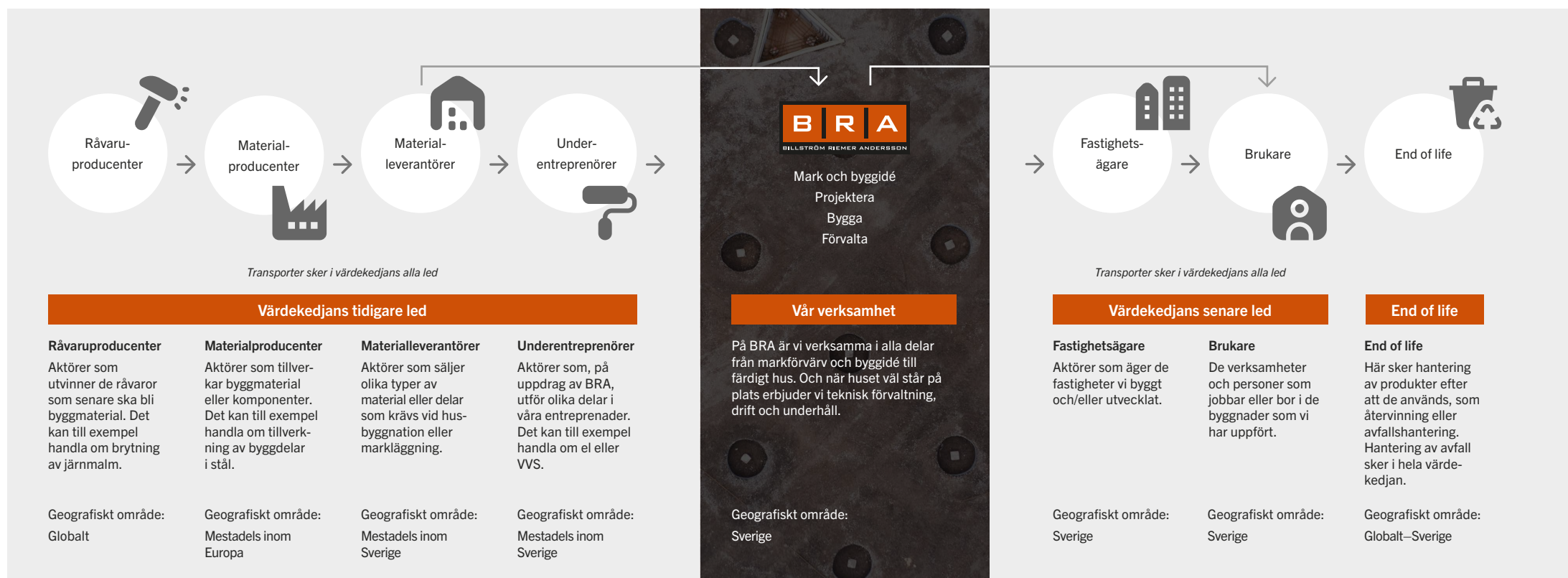
VÅR VÄRDEKEDJA

Som byggföretag inkluderar vår värdekedja många människor, företag, affärsrelationer och samhällen – från utvinning av råmaterial till de som ska bo eller jobba i de byggnader vi uppfört. Figuren nedan beskriver översiktligt vår värdekedja. I de tidigare leden finns de aktörer från vilka vi köper produkter

och tjänster. När en byggnad ska uppföras krävs olika typer av kompetens som vi anlitar via underentreprenörer och konsulter. En byggnad är dessutom en komplex produkt där byggdelarna ofta består av olika material och delkomponenter för vilka spårbarheten länkas bak i värdekedjan

ofta är låg. Generellt för branschen gäller att byggmaterialens råvaruutvinning kan vara förknippade med risker för såväl människor som miljö. För branschen finns även kända risker kopplat till arbetsförhållanden och svartarbeten hos underentreprenörer. I värdekedjans senare

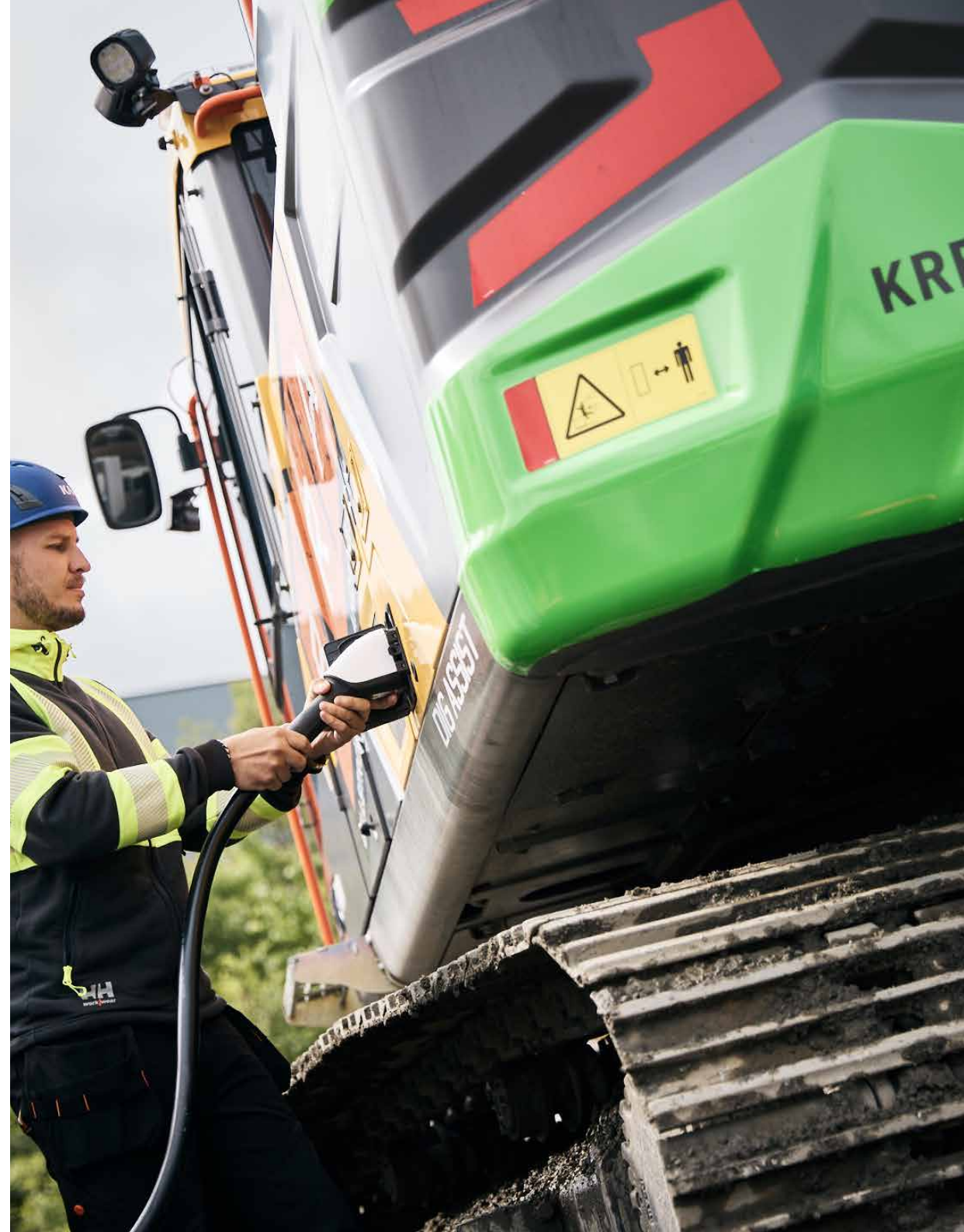
led finns våra kunder och alla de människor som bor eller jobbar i den färdiga byggnaden samt det avfall som vår verksamhet genererar.



MILJÖMÄSSIGT ANSVARSTAGANDE

**KLIMATFÖRÄNDRINGAR | FÖRORENINGAR | BIOLOGISK MÅNGFALD OCH EKOSYSTEM
RESURSANVÄNDNING OCH CIRKULÄR EKONOMI**

På BRA strävar vi efter att driva och utveckla byggprojekt som står över tid. Vi vill minska vår negativa miljöpåverkan så mycket som möjligt och bidra till ett ur miljösynpunkt uthålligt samhälle. Vi ställer höga krav på oss själva och våra projekt samt på att våra leverantörer arbetar mot gemensamma mål. Det uppnår vi genom att samarbeta såväl runt kravställningar som när det gäller smarta lösningar för att minska vår miljöpåverkan.



KLIMATFÖRÄNDRINGAR

VÄSENTLIGA HÅLLBARHETSFRÅGOR FÖR BRA

Anpassning till klimatförändringarna

Begränsning av klimatförändringarna

Energi Transporter (företagsspecifik)

PÅVERKAN, RISKER OCH MÖJLIGHETER

Den svenska bygg- och fastighetssektorn står för en dryg femtedel av Sveriges utsläpp av växthusgaser (Boverket 2021). Genom import av byggmaterial bidrar sektorn också till stora utsläpp utomlands. Vår bransch har därmed en stor negativ påverkan på klimatet som vi aktivt måste arbeta med för att minska. Klimatförändringarna har också en stor påverkan på branschen. Det kan dels handla om fysiska klimatrisker som översvämningar, värmeböljor, stormar, och ras som kan påverka fastigheter och orsaka avbrott i pågående byggprojekt och i leverantörskedjan, vilket medför kostnader och kan leda till viten. Även kostnader för material riskerar att öka till följd av klimatförändringarna. Det kan också handla om omställningsrisker som förändrade kundbeteenden och ökade regleringar och skatter kopplat till utsläpp av växthusgaser. I hela vår värdekedja, som vid framställning och transport av material, såväl som för produktion i den egna verksamheten finns ett stort behov av energi.

Samtidigt väntas klimatanpassade byggnader bli alltmer attraktiva, och det finns goda möjligheter

till ökad konkurrenskraft genom att exempelvis erbjuda expertis inom hållbara materialval och energieffektiva lösningar.

HUR VI JOBBAR MED FRÅGORNA

Hur vi arbetar med att minska vår klimatpåverkan beskrivs i vår hållbarhetspolicy, miljöpolicy och miljöledningssystem, som är upprättat enligt ISO 14001. Vår långsiktiga målsättning är att ha ett netto-noll-utsläpp av växthusgaser i hela värdekedjan senast 2040. Vi är också anslutna till Göteborgs plattform för klimatneutralt byggande, som tar avstamp i färdplanen för en fossilfri bygg- och anläggningssektor.

Under året har vi anställt en hållbarhetspecialist med specifik kompetens inom miljöområdet samt kommit igång med en återbrukshubb för beställare. Klimatriskanalyser utförs vid miljöcertifieringar och utöver det beaktas fysiska klimatrisker även i flera av de projekt som inte certifieras. Nästa år har vi för avsikt att i våra projekt även analysera omställningsrisker.

I årets hållbarhetsrapport presenterar vi ett klimatbokslut över våra utsläpp av växthusgaser. Under 2025 kommer vi att ta fram en klimat-omställningsplan.

ENERGIEFFEKTIVA BYGGARBETSPLATSER

I början av 2024 avslutade vi ett pilotprojekt där BRA tillsammans med våra partner Amiga,

Wangeskog och Mölndal Energi har testat en metod för luftcirkulation som gör att betong torkar snabbare. Det visar sig att metoden har reducerat energiförbrukningen under produktion för testprojektet GoCo Health Innovation med cirka 30 procent i förhållande till jämförelseprojekt. Utfallet har gjort att vi under året har använt metoden vid ett flertal projekt och därmed haft möjlighet att minska vår energiförbrukning.

FOSSILFRIA TRANSPORTER OCH MASKINER

Den största delen av de växthusgasutsläpp som genereras i scope 1 har historiskt härrört från de entreprenadmaskiner som används i våra mark-entreprenader samt från företagets fordonsflotta, då dessa drivs på fossila bränslen. I våra projekt har vi nu anpassat utrustningen för att kunna använda HVO100 som bränsle, exempelvis för att driva entreprenadmaskiner. HVO100 ger en reduktion av växthusgaser med cirka 90 procent i jämförelse med fossil diesel. Dessutom ger drivmedlet en effektivare och renare förbränning som resulterar i mindre sot i motor och reningssystem.

När vi ser till en byggnads klimatpåverkan så kommer en stor del av utsläppen från transporter av byggmaterial. Vi ställer därför krav på att våra större samarbetspartners och leverantörer använder sig av fossilfria transporter. Vi har företrädesvis elbilar i vår egen fordonsflotta.

Minskad energiförbrukning med ökad luftcirkulation.

Tillsammans med våra partner Amiga, Wangeskog och Mölndal Energi har energiförbrukningen och resurseffektiviteten optimerats för testprojektet GoCo Health Innovation projektet. Ökad luftcirkulation gör att betongens torktid reduceras vilket minskade projektets energiförbrukning med cirka 30 procent.



BYGGNADER MED LÅG KLIMATPÅVERKAN

Som byggföretag har vi stor möjlighet att påverka en byggnads klimatpåverkan genom energi-effektivitet och materialval med låg klimatpåverkan. På BRA har vi stor erfarenhet av att bygga kommersiella byggnader med trästomme. Trä är ett förnybart material som generellt har lägre klimatpåverkan än traditionella alternativ, vilket vi verifierat genom klimatberäkningar. Vi gör klimatberäkningar för merparten av våra projekt. Av 42 pågående projekt* byggdes 14 med trä- eller hybridstomme medan 20 av projekten byggs för att miljöcertifieras.

*Projekt med över 10 mnkr i omsättning under året.

VÅRA KLIMATMÅL

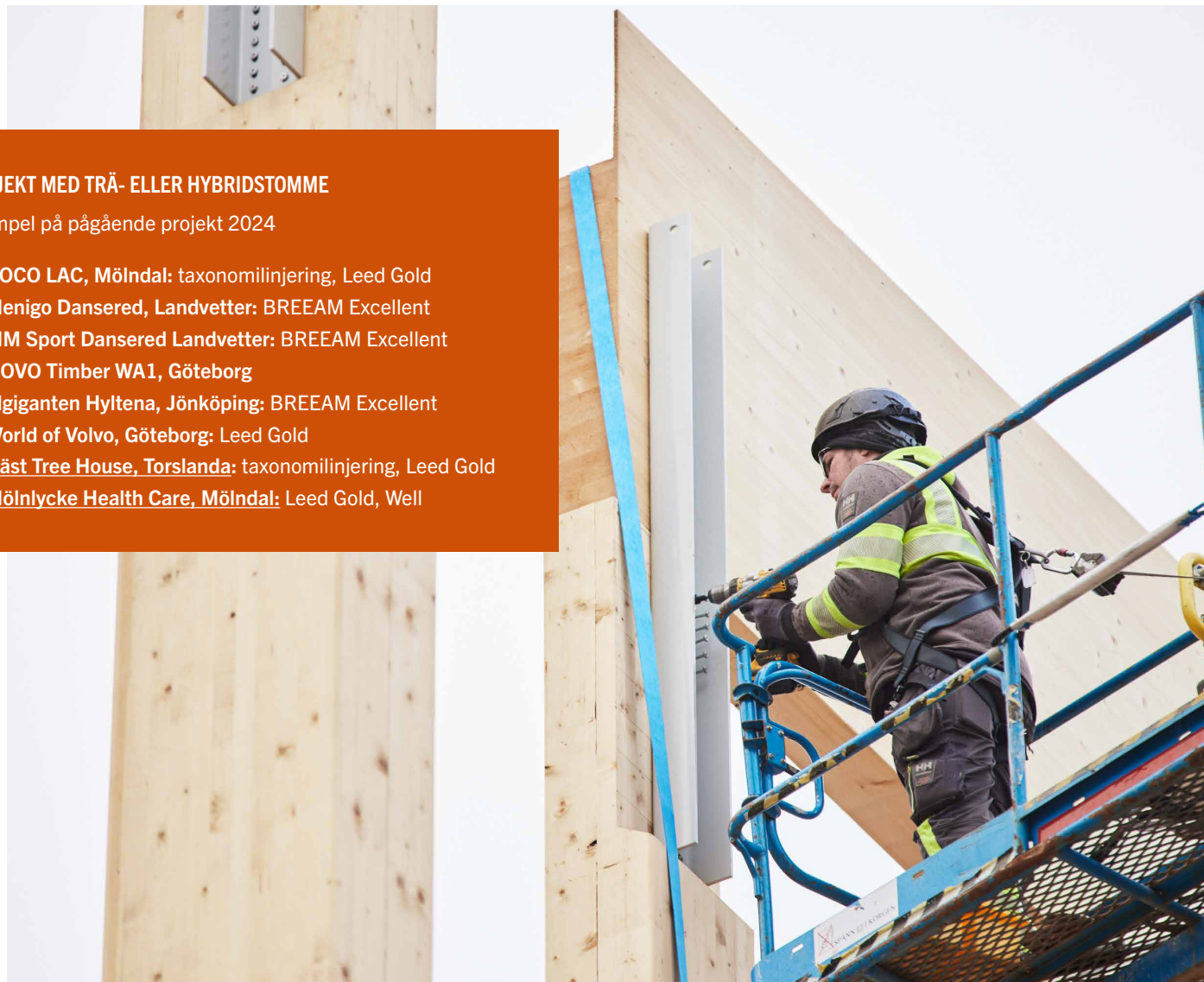
Netto-noll utsläpp av växthusgaser i hela värdekedjan senast år 2040.

Endast använda 100 procent förnybar energi för el, värme och egna fordon senast 2025.

PROJEKT MED TRÄ- ELLER HYBRIDSTOMME

Exempel på pågående projekt 2024

- **GOCO LAC, Mölndal:** taxonomilinjerig, Leed Gold
- **Menigo Dansered, Landvetter:** BREEAM Excellent
- **MM Sport Dansered Landvetter:** BREEAM Excellent
- **NOVO Timber WA1, Göteborg**
- **Elgiganten Hyltena, Jönköping:** BREEAM Excellent
- **World of Volvo, Göteborg:** Leed Gold
- **Näst Tree House, Torslanda:** taxonomilinjerig, Leed Gold
- **Mölnlycke Health Care, Mölndal:** Leed Gold, Well



UTSLÄPP AV VÄXTHUSGASER, KG CO ₂ E	2024	2023
SCOPE 1	19,5	6,4
Tjänstebilar	3,1	3,1
Entreprenadfordon	16,4	3,3
SCOPE 2 (MARKNADSBASERAT)	15,9	27,5*
SCOPE 2 (PLATSBASERAT)	285,4	275,6*
El, marknadsbaserat	4,7	12,9*
El, platsbaserat	249,2	229,6*
Fjärrvärme, marknadsbaserat	11,2	14,8*
Fjärrvärme, platsbaserat	36,2	46,0*
SCOPE 3	52 173,7	120,6*
Kategori 2: Kapitalvaror	42 714,5	–
Kategori 3: Bränsle- och energirelaterade verksamheter	138,3	90,6*
Kategori 4: Uppströms transport och distribution	2 282,0	–
Kategori 5: Avfall genererat i verksamheten	16,7	30,0*
Kategori 6: Tjänsteresor	27,8	–
Kategori 11: Användning av sålda produkter Framtida driftenergi i sålda byggnader	6 994,3	–
TOTALT, MARKNADSBASERAT	52 209,0	154,5*
TOTALT, PLATSBASERAT	52 478,5	402,6*
VÄXTHUSGASINTENSITET (CO₂E / MSEK)		
Växthusgasintensitet, marknadsbaserat	13,7	NA
Växthusgasintensitet, platsbaserat	13,7	NA
TOTALT, BIOGENA UTSLÄPP (TON CO₂E)	1 260,5	

*Följande poster har ändrats från hållbarhetsrapporten 2023: Utsläpp från företagets elbilar ingår nu i total elförbrukning. Scope 2 redovisas både marknads- och platsbaserat. Emissionsfaktorer har korrigerats för fjärrvärme (marknadsbaserad metod).

ENERGIFÖRBRUKNING	2024	2023	2022
TOTAL ENERGIFÖRBRUKNING (MWH)	4 274	3 300	2 658
Energianvändning från fossila källor	0	–	–
Energianvändning från kärnenergi	0	–	–
Energianvändning från förnybara källor	3 515	3 300	2 658
Produktion av förnybar och icke-förnybar energi	0	–	–
ENERGIINTENSITET (MWH/ MSEK)	11,2	6,9	6,4

*Elförbrukningen inkluderar de avtal där BRA står som beställare.

KLIMATBOKSLUT 2024

Klimatbokslutet för 2024 har utökats med en mycket större täckningsgrad av scope 3 vilket leder till en betydande ökning av totala utsläpp. Utsläppsförändringarna för övriga kategorier är marginella och beror främst på naturliga verksamhetsförändringar, baserade på antal projekt samt i vilka faser de olika projekten befunnit sig i under 2024. Dock har det varit en tydlig ökning av utsläpp från entreprenadfordon (scope 1) som beror på en felleverans av diesel (allt bränsle ska vara HVO100 vilket också uppfylldes under 2023) samt att användningen av alkylatbensin inte registrerades 2023.

BERÄKNINGSPRINCIPER

BRA:s klimatbokslut följer den internationella standarden GHG-protokollet, där växthusgaser omräknas till koldioxidekvivalenter (CO₂e) för att jämföra påverkan.

Metod

Klimatbokslutet har upprättats med emissionsfaktorer från tillförlitliga källor som SMED, Naturvårdsverket och DEFRA samt egna klimatberäkningar. Datatäckningen är god i scope 1 och 2. Vi har utökat scope 3-rapporteringen under 2024, men den är ännu inte heltäckande.

FÖRKLARING AV UTSLÄPPSPOSTERNA

Scope 1

Posten *tjänstebilar* omfattar bränsle för tjänste- och företagsbilar, medan *entreprenadfordon* gäller tunga fordon och maskiner. Datatäckningen anses vara god.

Scope 2 – marknadsbaserat och platsbaserat

Posten omfattar el för elbilar, kontor, etableringar och byggström där BRA står för elavtalet, samt fjärrvärme för kontor och inkluderar i vissa större projekt även byggvärme. Marknadsbaserade emissionsfaktorer hämtas från BRA:s energiavtal, medan platsbaserade emissionsfaktorer baseras på nordisk elmix och genomsnittliga fjärrvärmevärden i Sverige. För elbilar antas att hälften av laddningen sker utanför BRA:s fastigheter, vilket medför att emissionsfaktorn för den nordiska elmixen används för framräkning av halva användningen för beräkningar både enligt marknads- och platsbaserad metod.

Scope 3

Kategori 2: Kapitalvaror

Posten omfattar byggmaterial till projekt. För sex av 15 färdigställda projekt 2024 användes faktiska data från klimatdeklarationer och klimatberäkningar, medan schabloner baserade på de faktiska beräkningarna användes för att ta fram data för övriga projekt.

Kategori 3: Bränsle- och energirelaterade verksamheter

Posten omfattar uppströms utsläpp från bränsle- och energirelaterade utsläpp som inte ingår i scope 1 eller scope 2. Datatäckningen anses vara god.

Kategori 4: Uppströms transporter

Omfattar transporter och distribution av material och byggdelar från fabrik till byggarbetsplats. För 6 av 15 projekt 2024 användes faktiska klimatdata, medan schabloner baserade på de faktiska beräkningarna användes för att ta fram data för övriga projekt.

Kategori 5: Avfall genererat i verksamheten

Posten inkluderar avfall genererat i projekten.

Kategori 6: Affärsresor

Posten omfattar affärsresor med bil och tåg.

Kategori 11: Användning av sålda produkter

Posten omfattar framtida driftenergi (el, fjärrvärme och fjärrkyla) i sålda byggnader.

Biogena CO₂-utsläpp

Posten inkluderar biobaserade drivmedel och fjärrvärme.

FÖRORENINGAR

VÄSENTLIGA HÅLLBARHETSFRÅGOR FÖR BRA

Föroreningar av luft Föroreningar av vatten
Föroreningar av mark Föroreningar av levande
organismer och livsmedelsresurser Ämnen som
inger betänkligheter

PÅVERKAN, RISKER OCH MÖJLIGHETER

Bygg- och fastighetssektorn står för 28 procent av Sveriges partikelutsläpp (Boverket, 2021) och för drygt 20 procent av plastanvändningen (Naturvårdsverket, 2021). Branschen bidrar även till nedskräpning i miljö och föroreningar av luft, vatten, mark och levande organismer. Miljöfarliga kemikalier och metaller i byggmaterial kan spridas i naturen och vid miljöolyckor på byggarbetsplatser kan stora föroreningar uppstå. I värdekedjan bidrar transporter, förbränning och uppvärmning till luftföroreningar.

HUR VI JOBBAR MED FRÅGORNA

I Sverige finns lagstiftning och rutiner som ska begränsa och förebygga föroreningar, och på BRA vidtar vi ytterligare åtgärder i den egna verksamheten. På byggarbetsplatserna har vi god beredskap för miljöolyckor och håller rent från plastbaserat skräp. Byggmaterial kontrolleras och loggbokförs i Byggvarubedömningen, där vi också är medlemmar. Vi har fortsatt arbetet med att

förbättra våra rutiner för att säkerställa giftfri miljö i samband med våra inköp där kravställningen på våra leverantörer har ökat. Vid transporter av byggmaterial uppstår föroreningar både lokalt och globalt. Vi har därför ställt om den egna fordonsflottan till förnybara bränslen och ställer samma krav på många av våra större leverantörer och samarbetspartners. Genom våra markentreprenader kan vi bidra till en positiv påverkan, bland annat genom sanering av förorenade massor. Under 2025 kommer vi att ta fram en plan, eller en roadmap, för ökad intern kompetens för att undvika föroreningar.

BIOLOGISK MÅNGFALD OCH EKOSYSTEM

VÄSENTLIGA HÅLLBARHETSFRÅGOR FÖR BRA

Konsekvenser för arters tillstånd Konsekvenser
för ekosystems omfattning och tillstånd

PÅVERKAN, RISKER OCH MÖJLIGHETER

Som byggföretag med verksamhet inom mark och anläggning exploaterar vi mark vilket kan leda till negativa konsekvenser för ekosystemet. Det kan innebära ökade kostnader för att säkerställa att våra exploateringar inte bidrar till avskogning samt för att kategorisera och bedöma jordbruksmark eller annan mark med höga naturvärden samt för att återställa mark vid påverkan. Med rätt åtgärder i tidiga skeden, när marken redan är exploaterad,

har vi även möjlighet att bidra till positiv påverkan vid anläggning och byggnation – exempelvis genom att bevara eller tillföra andra värden som gynnar det lokala ekosystemet.

Som projektutvecklare påverkar vi ekosystem i samband med exploatering av natur och skövling av skog. När byggnader uppförs på naturmark störs den naturliga livsmiljön för djur och växter. Enligt Naturvårdsverket (2023) hotas över 1 400 rödlistade arter i Sverige av skogsavverkning. Biologisk mångfald och ekosystem är nära sammankopplade med andra miljöfrågor. Ett varmare klimat och utsläpp av föroreningar har negativa konsekvenser för ekosystemtjänster som pollinering och biodiversitet, vilket vi som samhälle är beroende av. Byggsektorn medför också påverkan på biologisk mångfald och ekosystem i värdekedjan genom inköp av byggmaterial och energi.

Det finns möjligheter att minska den negativa påverkan för biologisk mångfald och ekosystem såväl i den egna verksamheten som i värdekedjan.

HUR VI JOBBAR MED FRÅGORNA

På BRA strävar vi efter att tillsammans med kunden och andra aktörer hitta lösningar som stödjer ekosystemen i och runt projekten. Genom tidig dialog med kunden kan vi exempelvis förespråka miljöcertifiering, göra kloka materialval och planera för ekosystemtjänster som gynnar djur och växter.

I egenutvecklade projekt undersöks marken ofta av en ekolog i tidigt skede för att vidta nödvändiga åtgärder för att skydda biologisk mångfald och ekosystem. Under 2024 har vi dessutom kartlagt byggprojekt belägna i eller nära områden med känslig biologisk mångfald. Kartläggningen visar att vi under 2024 inte har några pågående projekt som påverkar särskilt känsliga områden som naturreservat, naturvårdsområden eller djur. Och växtskyddsområden. Merparten av våra projekt byggs i områden med förbud mot markavvattning och åtta projekt ligger i eller nära vattenskyddsområden, något vi är vana att förhålla oss till.



PROJEKT SOM GÖR SKILLNAD

INNOVATION DESTINATION NÄST – MED PLATS FÖR BIOLOGISK MÅNGFALD

I Torslanda, närmare bestämt söder om Volvo Cars utvecklingsdelar och öster om fabriker, växer en helt ny stadsdel fram - Innovation Destination Näst. En destination med fokus på samverkan över sektorer inom teknisk innovation och design. Här kommer forskningsintensiva bolag inom hållbarhet, elektrifiering, materialteknik, fordonsutveckling och IT samverka och samsas för att utveckla framtidens lösningar.

BRA har blivit anlitate som huvudentreprenör för Innovation Destination Näst och har under 2024 startat upp arbetet med de två första byggnaderna, Näst Tree House och Näst Hill House.

Efter att vi tillsammans med beställare och kund har projekterat fram Näst Tree House, ett projekt med högt ställda hållbarhetsmål och den första nybyggnationen på Innovation Destination, startade byggnationen under våren 2024. Fastigheten planeras vara klar för inflyttning under våren 2026. Som namnet på projektet avslöjar präglas projektet av högt arkitektoniskt värde där trä används på framträdande sätt med fokus på att harmonisera med den omgivande naturen. Genom att använda trähybridstomme för nybyggnationen minskar koldioxidavtrycket jämfört med att använd traditionell stomme av stål och betong.

Näst Hill House är ett mycket spännande projekt som ska sammanlänkas med Volvos tidigare huvudkontor vilket ska genomgå en omfattande transformation och utökas med 22 000 kvadratmeter för att bli navet i Näst Innovation Destination Torslanda. Ett nav som kommer att inkludera arbetsplatser, samverkansytor, en innovationsarena, gym och restaurang.

I projektet har BRA i nära samarbete med beställare, landskapsarkitekter och unde-

”I alla våra projekt är innovation ett ledord. De frågor vi för några år sedan såg som utmaningar är idag icke-frågor, mycket tack vare långsiktiga samarbeten med entreprenörer med teknisk expertis och skickliga materialleverantörer”

Viktor Bakker, Director Innovation and Sustainability, Steptura. Healthcare

rentreprenörer arbetat för att tillvarata den biologiska mångfalden på bästa sätt bland annat genom återanvändning och förädling av massor och fyllnadsmaterial. Tack vare återanvändning av sprängstensmassor har upp till 4 000 transporter besparats vilket även bidrar

till att minska projektets klimatpåverkan.

Projektet angränsar till ett skogsområde så hänsyn har tagits gällande byggarbetsplatsens placering och utformning för att minimera skada på befintlig natur och för att utnyttja befintligt material på bästa sätt. Befintlig växtlighet har dessutom inventerats och förvarats för att sedan kunna återplanteras. Fastigheterna kommer att tackas med sedum för att skapa goda förutsättningar för att minska negativ klimatpåverkan, optimera dagvatten och få en ökad biologisk mångfald.

Såväl Näst Tree House som Näst Hill House byggs för att certifieras enligt Leed Gold och ska linjera i enlighet med EU-taxonomin kravställningar.



FAKTA NÄST HILL HOUSE

PROJEKTTYP	Kontor
BYGGSTART	Q4 2024
STATUS	Pågående
PLATS	Innovation Destination Näst, Torslanda
BESTÄLLARE	Steptura

FAKTA NÄST TREE HOUSE

PROJEKTTYP	Kontor
BYGGSTART	Q1 2024
STATUS	Pågående
PLATS	Innovation Destination Näst, Torslanda
BESTÄLLARE	Steptura

RESURSANVÄNDNING OCH CIRKULÄR EKONOMI

VÄSENTLIGA HÅLLBARHETSFRÅGOR FÖR BRA

Resursinflöden Resursutflöden Avfall

PÅVERKAN, RISKER OCH MÖJLIGHETER

Cirkularitet är en viktig faktor för ett hållbart samhällsbyggande. Byggsektorn är en stor konsument av byggmaterial och har därmed ett stort beroende av råmaterial. Dessutom står byggsektorn för cirka 40 procent av allt genererat avfall i Sverige (Naturvårdsverket, 2021). Det handlar om förorenade jordmassor och mineraliskt avfall, men även övrigt avfall som ofta går till deponi när det skulle kunna återanvändas eller återvinnas (Färdplan för fossilfri bygg- och anläggningssektor, 2020). Genom att använda förnybart och återbrukat material kan byggnaders totala klimatpåverkan minska. På kort sikt kan ökad cirkularitet leda till ökade byggmaterialkostnader och extra hantering, men på lång sikt kan cirkulära resursflöden leda till såväl lägre kostnader som ökad konkurrenskraft.

HUR VI JOBBAR MED FRÅGORNA

Våra byggprojekt är huvudsakligen nyproduktion där vi tillsammans med beställaren för en dialog kring vilka material och beståndsdelar som kan vara förnybara eller går att återbruka. Det finns utmaningar vad gäller återanvändning, bland

annat relaterat till kontaminering och tidskrävande insatser vad gäller hantering av material. Detta gör att varje projekt kräver noggranna avvägningar. Vi strävar efter att minimera materialuttag och spill i våra projekt, genom planering, smarta konstruktionslösningar och god kännedom om material och produkter. Här ser vi även på olika samarbeten och systemlösningar för att få bäst möjlig översikt och kontroll över hela processen, både för hantering och uppföljning. För byggavfallet har vi goda rutiner på plats för att sortera till materialåtervinning.

Det senaste året har vi etablerat en Återbrukshubb där vi åtar oss att stå för lagring och eventuell vidareförsäljning av material.

VÅRA AVFALLSMÅL

BRA ska i varje projekt säkerställa att minst 70 procent av vårt returmaterial kan bli nya produkter.

Returmaterial till energiåtervinning ska minska med 10 procent årligen till 2025.



AVFALL (KG)	2024
Total mängd avfall	3 096 803
Total mängd avfall till återvinning	2 741 794
Total mängd avfall till förbränning	318 114
Total mängd avfall till deponi	34 915 51
Total mängd farligt avfall	1 980
Total mängd radioaktivt avfall	—

Avfallsstatistiken kommer från våra leverantörer, Renova och Stena Recycling.

PROJEKT SOM GÖR SKILLNAD

MÖLNLYCKE HEALTHCARES HUVUDKONTOR – MED MÄNNISKAN I CENTRUM

BRA har under flera år, genom uppförandet av flera olika byggnader, deltagit i utvecklingen av den nya stadsdelen GoCo Health Innovation City i Mölndal.

Vårt senaste projekt, Mölnlycke Healthcares huvudkontor, började byggas 2022 och lämnades över för inflyttning i början av 2025. Mölnlycke Healthcare, ett världsledande medicintekniskt företag, passar väl in i Göteborgs nya center för life science som är ett kluster för innovation och utveckling inom hälsa. Klustret har en hög ambition när det gäller samverkan och kunskapsutbyte, något som stämmer väl överens även med BRAs arbetssätt.

Huvudkontoret kommer att vara ca 800 medarbetares arbetsplats, det har en yta på 16 000 kvadratmeter och inkluderar en förstklassig R&D-anläggning. Vid utformandet av kontoret har det varit stort fokus på att skapa en extra bra arbetsmiljö med en hög grad av flexibilitet när det gäller utformning av kontorsplatser och samarbetsytor. Materialval, energi och vattenkonsumtion har beaktats för att skapa en hållbar arbetsplats. Fastigheten har byggts för att miljöcertifieras enligt Leed Gold och Well.

För att de högt ställda kraven i projektet skulle vara nåbara har BRA i samarbete med beställare, Mölnlycke Healthcare samt leverantörer behövt vara innovativa och skapa speciallösningar.

”En grundförutsättning för att lyckas i ett projekt med så högt ställda krav är ett samarbete baserat på lyhördhet, transparens och en rak dialog”

Anders Rydblom, Facility Director Mölnlycke Healthcare

Här har samverkansmodellen varit ett kraftigt verktyg. De lösningar som tagits fram för det här projektet kommer att vara användbara även för att andra aktörer ska kunna nå höga hållbarhetsmål.

BRA är stolta över, att som entreprenör för projektet, ha bidragit till att helt enligt Mölnlycke Healthcares önskan, skapa ett huvudkontor i världsklass som är hållbart för både människa och miljö.



FAKTA MÖLNLYCKE HEALTHCARE HQ

PROJEKTTYP	Kontor
BYGGSTART	2022
STATUS	Avslutat, överlämnat i januari 2025
PLATS	Health Innovation City, Mölndal
BESTÄLLARE	Steptura



SOCIALT ANSVARSTAGANDE

VÅRA MEDARBETARE | ARBETSTAGARE I VÄRDEKEDJAN

Genom vår verksamhet sysselsätter vi många människor, vilket medför ett stort ansvar såväl i den egna verksamheten som i värdekedjan. Som samhällsbyggande koncern har vi också ett ansvar gentemot vår omvärld, och vi lägger därför stort fokus på att tillsammans bidra till organisationer som främjar ett mer inkluderande samhälle.



VÅRA MEDARBETARE

VÄSENTLIGA HÅLLBARHETSFRÅGOR FÖR BRA

Arbetsvillkor för den egna arbetskraften

Hälsa och säkerhet för den egna arbetskraften

Likabehandling för den egna arbetskraften

Medarbetarna är vår största och viktigaste resurs. Därför är det viktigt för oss att BRA är en glädjefyllt och trivsamt arbetsplats där alla känner sig välkomna i den gemenskap som vi tillsammans skapar. I en bransch med hög olycksstatistik är medarbetarnas arbetsmiljö vår högsta prioritet, och vi strävar efter att skapa en trygg, säker och rolig arbetsplats. Under året har det tydliggjorts hur viktig arbetsmiljöfrågan är för BRA då ansvaret för frågan har fördelats till en arbetsmiljöchef som nu ingår i ledningsgruppen. Vi har även uppdaterat vår arbetsmiljöpolicy samt tagit fram en digital arbetsmiljöpolicy.

PÅVERKAN, RISKER OCH MÖJLIGHETER

Byggbranschen anses vara en av de mest riskfyllda branscherna och nationellt var 2024 ett mörkt år med många arbetsplatsolyckor och dödsolyckor på byggarbetsplatser. Vid bristande arbetsvillkor, olyckor, skador eller höga sjukskrivningsantal finns stor risk för skadat anseende och svårigheter att attrahera kompetens, samt risk för böter och straffrättsliga åtgärder. Branschen är en av de mest mansdominerade och det finns

flera risker förknippade med en alltför homogen arbetsplats, som likriktad kompetens och beslutsfattande. Förtroendet för bolaget kan försämrats om likabehandling inte kan säkerställas eller om trakasserier och brott inträffar. Genom att upprätthålla goda arbetsvillkor och en bra arbetsmiljö med fokus på säkerhet, hälsa och välbefinnande säkerställs resurser över tid. En trygg arbetsplats skapar nöjda medarbetare, och företag med hög mångfald och jämlik könsfördelning genererar ofta en bättre lönsamhet än genomsnittet.

HUR VI JOBBAR MED ARBETSVILLKOR FÖR ANSTÄLLDA

Under 2024 var 375 personer anställda inom BRA-koncernen, varav samtliga omfattas av kollektivavtal. Vi arbetar systematiskt för att värna om våra medarbetare och för att säkerställa att lagar, regler och föreskrifter följs vad gäller arbetsvillkor och arbetsmiljö.

Bolagets arbetsmiljöpolicy är utformad i enlighet med ISO 45001, mot vilken vi är certifierade, som granskas i samband med den regelbundna ISO-revisionen. Alla medarbetare omfattas per idag av arbetsmiljöledningssystem. Andra policys och styrdokument som omfattar den egna arbetskraften inkluderar till exempel BRA Code of Conduct, vår etikpolicy och policy för drog- och alkoholfria arbetsplatser samt vår personalhandbok.

Det finns också en visselblåsarfunktion som uppfyller Visselblåsarlagen, dit medarbetare kan

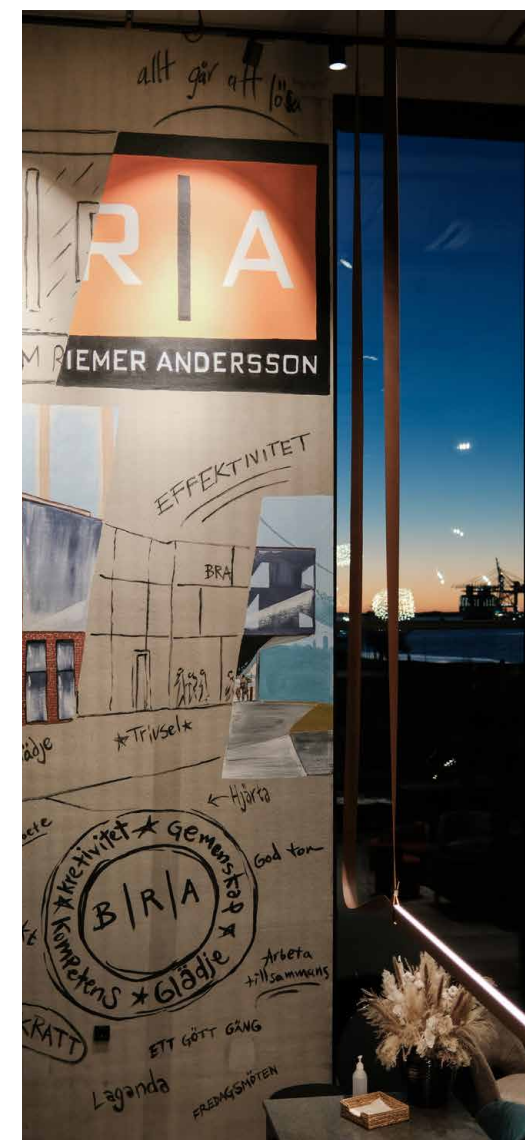
rapportera oegentligheter. För att enkelt kunna kommunicera med samtliga medarbetare har vi utvecklat en egen app – BRAppen. Genom BRAppen har medarbetarna också ständig tillgång till BRA:s policys, rutiner, kontaktlistor, kallelser till utbildningar, förmåner och mycket mer.

I slutet av 2024 flyttade vi in i vårt nya huvudkontor vid Röda Sten i Göteborg. Det nybyggda kontoret ska förutom att vara vårt kontor vara en naturlig mötesplats för alla medarbetare och skapa en stark samhörighet med fokus på sociala faktorer.

HUR VI JOBBAR MED HÄLSA OCH SÄKERHET

Alla har rätt att komma hem oskadda efter arbetsdagen. På BRA lägger vi därför stort fokus på att säkerställa en trygg arbetsplats för våra medarbetare, och främja den fysiska och psykiska hälsan. Vi genomför regelbundet arbetsmiljöronder och skyddskommittémöten och har löpande uppföljningar av olyckor, tillbud och frånvarostatistik. Vikten av arbetsmiljöarbetet poängteras fortlöpande av ledningsgruppen och vi strävar aktivt efter att engagemanget för frågorna ska spridas och förankras i organisationen. Det här har, som vi har skrivit om tidigare i rapporten, tydliggjorts under året genom att vår arbetsmiljöchef nu ingår i ledningsgruppen.

Våra medarbetare erbjuds företagshälsovård och förebyggande friskvård och den psykosociala arbetsmiljön mäts regelbundet genom den



medarbetarenkät som skickas ut en gång per år. Undersökningarnas resultat analyseras och vi utvecklar verksamheten utifrån de centrala frågor som lyfts i enkäterna. Under 2024 har vi utvecklat riktlinjer och en policy för att förebygga och hantera digital stress.

Under 2024 har sjukfrånvaron varit 5,03 procent bland yrkesarbetare och 2,94 procent för tjänstemän. Den lägre sjukfrånvaron för tjänstemän hör till stor del samman med möjligheten att arbeta hemifrån.

Alla chefer ansvarar för att årliga medarbetarsamtal hålls med de anställda. Vi lägger ett stort fokus på utbildning och kompetensutveckling, och erbjuder våra medarbetare kurser inom olika områden från byggarbetsmiljö och brandsäkerhet till ergonomi. Genom Veidekke är BRA också del av ett globalt ramavtal med Fellesforbundet,

BRILLIANT AWARDS EMPLOYEE EXPERIENCE

I början av 2025 publicerades Brilliant Awards Employee Experience 2025, en årlig undersökning baserad på medarbetarundersökningar. I kategorin årets arbetsgivare, inom bygg, tillverkning och industri, som mäter högst andel engagerade medarbetare kom BRA på tredjeplats.

Norsk Arbeidsmannsforbund och International Federation of Building and Wood Workers. Genom detta har vi förbundit oss att arbeta för kontinuerlig förbättring inom områdena arbetsmiljö, partsförhållanden (arbetsgivare-arbetstagarer) och hälso- och säkerhetsstandarder på arbetsplatsen.

BRA har under 2024 förberett organisationen inför den nya arbetsmiljölagstiftningen som gäller från första januari 2025 med interna och externa utbildningar och uppdateringar av ledningssystemen. Vi ställer krav på våra underleverantörer samtidigt som vi delar med oss av vår kunskap.

En ny arbetsmiljöpolicy har arbetats fram och under 2025 kommer arbetet med kompletterande policyer att fortsätta.

HUR VI JOBBAR MED LIKABEHANDLING

Likt branschen i stort har BRA en låg andel kvinnor bland yrkesarbetare och förhållandevis låg andel kvinnor bland tjänstemännen. Styrelsens ledamöter är i dagsläget endast män och på ledningsnivå är andelen kvinnor låg. Detta är en stor utmaning för såväl branschen som för oss som bolag.

Genom ett nära och långsiktigt samarbete som huvudsponsor till AE programmet inom samhällsbyggnad på Chalmers Tekniska Högskola hoppas vi kunna locka fler unga och kvinnor till branschen.

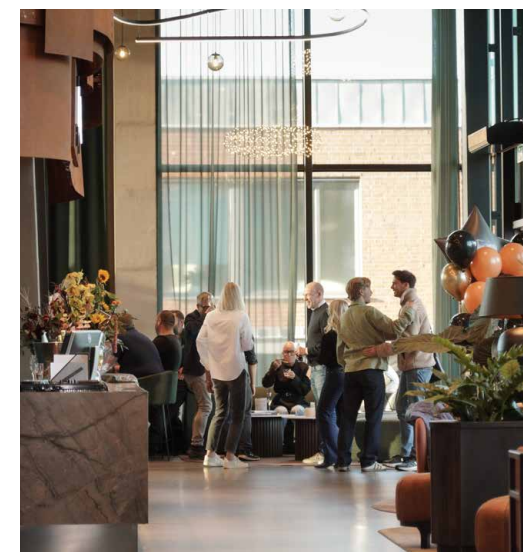
När vi rekryterar gör vi det baserat på den kunskap som vi behöver i vår verksamhet. För oss är det

högsta prioritet att ha rätt person på rätt plats och att skapa en inkluderande arbetsplats där kreativa idéer kan bli verklighet. Hos oss ska alla medarbetare ha samma förutsättningar, oberoende av samtliga de sju diskrimineringsgrunderna*. BRA genomför årlig lönekartläggning för att säkerställa lika lön för lika arbete vilket har givit resultat då löneskillnaden mellan könen har minskat kraftigt de senaste åren, från drygt 21 procent 2022 till 7 procent 2024.

Vi tolererar ingen form av diskriminering eller trakasserier och har rutiner för att vidta åtgärder när incidenter rapporteras in. Incidenter och klagomål framkommer vanligen genom att närmsta chef eller HR-avdelningen informeras. De kan även inrapporteras genom den anonyma medarbetarundersökningen eller via vår visselblåsarfunktion. Under 2024 rapporterades tre fall av incidenter eller klagomål gällande diskriminering och trakasserier. Fallen är under hantering eller har hanterats via samtal. BRA hade under 2024 inga inrapporterade visselblåsarärenden.

Under nästa år ska en likabehandlings- och diskrimineringspolicy tas fram som kompletterar den under året uppdaterade arbetsmiljöpolicyen.

*De sju diskrimineringsgrunderna är kön, könsöverskridande identitet eller uttryck, etnisk tillhörighet, religion, funktionsnedsättning, sexuell läggning och ålder.



VÅRA MÅL FÖR HÄLSA OCH SÄKERHET

Alla ska komma hem oskadda från våra arbetsplatser.

Delmål: Minska andelen långtids- och korttidssjukfrånvaro till 3 procent senast 2025.

VÅRA MÅL FÖR LIKABEHANDLING

Över 86 poäng på index för *inkludering och mångfald* i medarbetarundersökning.

ARBETSMILJÖ (%), ANTAL OCH FREKVEN(S)	2024	
	ANSTÄLLDA	UE*
Andel som omfattas av arbetsmiljöledningssystem (%)	100	100
Antal arbetsrelaterade dödsfall (antal)	0	0
Antal arbetsrelaterade olyckor (antal)	12	41
Olycksfallsfrekvens**	15,7	
Antal fall av dokumenterad arbetsrelaterad ohälsa (antal)	0	–
Antal förlorade arbetsdagar till följd av ovan upplysningar (antal)	21***	–

*Underentreprenörer: medarbetare som arbetar på företagets byggarbetsplatser men som inte tillhör den egna arbetskraften.

**Olycksfallsfrekvens: antal olyckor × 1,000,000 / Arbetad tid (i timmar). Beräknas på totalt antal olyckor för anställda och UE.

***Baserat på tre olyckor.

SJUKFRÅNVARO ANSTÄLLDA (%)	2024	2023
Korttidssjukfrånvaro, tjänstemän	1,02	0,78
Korttidssjukfrånvaro, yrkesarbetare	3,03	2,80
Långtidssjukfrånvaro*, tjänstemän	1,79	1,95
Långtidssjukfrånvaro*, yrkesarbetare	0,97	2,14
Total sjukfrånvaro, tjänstemän	2,94	2,73
Total sjukfrånvaro, yrkesarbetare	5,03	4,94

*Långtidssjukfrånvaro definieras som mer än 60 dagars sjukskrivning.



HELTIDS- OCH DELTIDSANSTÄLLDA UPPDELADE EFTER KÖN (ANTAL)	2024		2023	
	MÄN	KVINNOR	MÄN	KVINNOR
Tillsvidareanställda, heltid	340	35	346	35
Tillsvidareanställda, deltid	1	1	0	0
Annan anställningsform (projektanställning, provanställning)	1	2	2	0
Timanställda	5	1	0	0
Icke-anställda (bemanning, egenföretagare)	1	0		

KÖNSFÖRDELNING PÅ FÖRETAGSLEDNINGSNIVÅ (ANTAL OCH %)	2024	
	MÄN	KVINNOR
Antal	23	3
Procent	88	12

FÖRHÅLLANDE MELLAN ERSÄTTNINGAR (%)	2024	2023
Total årlig ersättning till högst betald inom organisationen i förhållande till total årlig ersättning till övriga anställda, medelårslönen (exkl. den högst betalda personen)	343	293
Löneskillnad mellan män och kvinnor	7	15*

*Uppdaterad beräkning för 2023

ÅLDERSFÖRDELNING HELTIDSANSTÄLLDA (ANTAL OCH %)	2024		2023	
	ANTAL	%	ANTAL	%
Under 30	60	16	72	18
30–50 år	199	53	200	51
Över 50 år	116	31	109	28

FÖRÄLDRALEDIGHET (%)	2024		2023	
	MÄN	KVINNOR	MÄN	KVINNOR
Andel medarbetare som har rätt till föräldraledighet	100	100	100	100
Andel medarbetare som tagit ut föräldraledighet	22	40	21	31

MEDARBETARSAMTAL OCH KOLLEKTIVAVTAL (%)	2024	2023
Tjänstemän har deltagit i medarbetarsamtal	83	–
Anställda som omfattas av kollektivavtal	100	100

DISKRIMINERING, TRAKASSERIER OCH ÖVRIGA INKOMNA KLAGOMÅL (ANTAL OCH SEK)	2024	2023
Antal fall av diskriminering, trakasserier och övriga inkomna klagomål (antal)	3	0
Böter, viten och ersättningar för ovan incidenter (SEK)	0	0
Allvarliga kränkningar mot mänskliga rättigheter, som tvångs- eller barnarbete (antal)	0	0



BRA + BK HÄCKEN

BRA har sedan 2009 varit stolt huvudpartner till BK Häcken. Valet av förening bygger på samsyn i många delar och gemensamma värderingar. BK Häcken som förening satsar på jämställdhet och har ett stort upptagningsområde i socialt utsatta områden. Inom båda områdena, som samhällsaktör, gör föreningens arbete skillnad. Det är dessutom en idrottsförening som bejaktar möjligheten att ge den enskilde individen möjligheter att utvecklas efter egen förmåga, att skapa tro på individuell utveckling för individen, att lära av varandra oavsett ursprung och att alltid visa hänsyn.

PROJEKT SOM GÖR SKILLNAD

TEAM BRA

Hälsa, glädje, motivation – och att göra skillnad tillsammans. Det är idén bakom Team BRA, ett partnersätverk där 79 företag genomför hälsofrämjande aktiviteter med syfte att samla in pengar till Cancerfonden. Och visst görs det skillnad. Under 2024 samlade Team BRA in 1,8 miljoner kronor. Sedan starten 2021 har Team BRA tillsammans bidragit med 6,2 miljoner till förmån för Cancerfonden. 100 procent av de insamlade medlen går direkt till ändamålet.

MED HÄLSA OCH RÖRELSE I CENTRUM

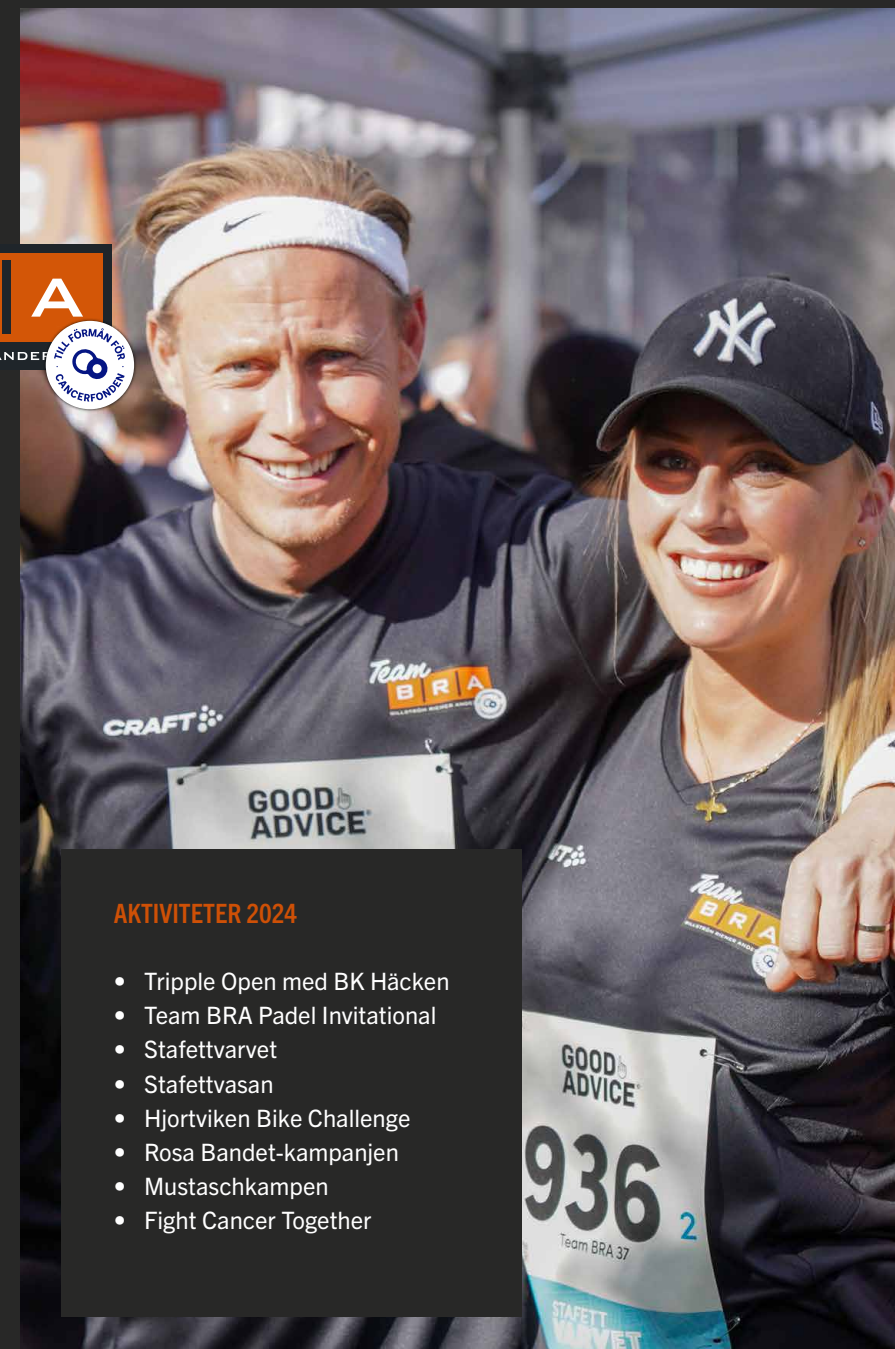
En viktig del i teamsatsningen handlar om att uppmuntra till rörelse och träningsmotivation hos våra medarbetare och partners. Padel, skidåkning, cykling, fotboll, löpning eller gästföreläsningar om kosthållning – aktiviteterna styrs av teamets önsknings och medarbetares intressen.

TEAM BRA I STOCKHOLM MED 27 NYA PARTNERFÖRETAG

2024 har varit ännu ett framgångsrikt år för Team BRA. Tillsammans samlade vi in hela 1,8 miljoner kronor. I Stockholm har 27 nya partnerföretag anslutit sig till nätverket och även i Göteborg växer vi och räknar till 52 partnerföretag. Runt 1 000 personer har aktivt deltagit i olika aktiviteter under året.

FIGHT CANCER TOGETHER

Eventet Fight Cancer Together, en auktion som genererade drygt 400.000 kronor, arrangerades tillsammans med Restaurang Knarrholmen, Optimera och Gevab och var en av årets höjdpunkter för Team BRA. Joel Lundqvist, tidigare hockeyspelare, höll en mycket inspirerande föreläsning och Karsten Torejber stod för fantastisk underhållning.



AKTIVITETER 2024

- Tripple Open med BK Häcken
- Team BRA Padel Invitational
- Stafettvarvet
- Stafettvasan
- Hjortviken Bike Challenge
- Rosa Bandet-kampanjen
- Mustaschkampen
- Fight Cancer Together



ARBETSTAGARE I VÄRDEKEDJAN

VÄSENTLIGA HÅLLBARHETSFRÅGOR FÖR BRA

Arbetsvillkor för arbetstagare i värdekedjan
Likabehandling för arbetstagare i värdekedjan
Andra arbetsrelaterade rättigheter för arbetstagare i värdekedjan

PÅVERKAN, RISKER OCH MÖJLIGHETER

Byggbranschens värdekedjor är ofta långa och svåra att spåra, med många underentreprenörer och leverantörer i flera led. I samband med utvinning av råvaror och tillverkning av vissa byggmaterial förekommer stor risk för kränkningar av mänskliga rättigheter. Det finns också ett utbrett

problem med bemanningsföretag som utnyttjar utsatta migrantarbetare på byggarbetsplatser i Sverige och Europa. Om oegentligheter påträffas i värdekedjan eller i avtal som omfattar aktörer i den skadar det förtroendet för bolaget och kan leda till sämre affärsmöjligheter. Avtalsbrott eller felaktiga avtal kan även leda till viten. I samband med nya och kommande EU-direktiv ökar fokus på bolags ansvarstagande för sina värdekedjor. Genom att säkerställa rutiner och policyer för arbetstagares rättigheter genom hela värdekedjan skapas förtroende, vilket bidrar till ökad konkurrenskraft.

HUR VI JOBBAR MED FRÅGORNA

De senaste åren har BRA arbetat för att säkerställa att vi samarbetar med rätt underentreprenörer. För oss är det en väsentlig fråga där vi behöver vara proaktiva. Under 2024 har vi testkört ett system för att redan inför offert- eller anbudslämnande ackreditera potentiella aktörer. I urvalsprocessen, som delvis baseras på Bankinitiativets ramverk, beaktas exempelvis finansiell status, bolagsstruktur, kollektivavtal samt om entreprenören eller leverantören har skatteskulder.

Vår uppförandekod signeras av underleverantörer i första led och det finns goda rutiner för kontroll och uppföljning, men längre bort i värdekedjan är spårbarheten och kontrollen låg. Vi vet att riskerna för dåliga arbetsvillkor och ekonomisk brottslighet ökar med långa underentreprenörsled, och har därför valt att i möjligaste mån begränsa oss till två

led av underentreprenörer. Dessutom undviker vi att anlita bemanningsföretag. Under 2024 rapporterades en incident på ett av våra projekt gällande trakasserier hos en av våra underentreprenörer in till oss vilket gav oss möjlighet att hantera frågan.

Utöver de krav som ställs i vår uppförandekod och inköpsavtal kontrolleras alla underentreprenörer i samband med inköp, och vi har ett upphandlingsprotokoll för att säkerställa att all dokumentation kommer in.

Alla på byggarbetsplatsen måste skriva in sig i ID06, och fortlöpande kontroller görs genom Infobrick på alla underentreprenörer och leverantörer för bland annat F-skatt, arbetsgivaravgifter och kreditvärdighet. För att motverka missförhållanden i byggbranschen ställer även Bankinitiativet krav på kontroll vid finansiering av byggverksamhet, vilket vi ser som en positiv utveckling.

På BRA strävar vi efter att göra medvetna val kring den geografiska härkomsten av material och produkter som köps in, men många utmaningar kvarstår vad gäller tillgänglig information kring social hållbarhet i värdekedjan. Här behöver BRA samarbeta med andra aktörer för att öka kompetensen. En ökad medvetenhet runt att BRA också är en del av andra bolags värdekedja, där varje aktör påverkar andra. Vi bidrar aktivt i branschforum för att öka vår kompetens, dela erfarenheter och håller utbildningar för våra samarbetspartner.

VÅRA MÅL FÖR ARBETSTAGARE I VÄRDEKEDJAN

Alla ska komma hem oskadda från våra arbetsplatser.

Arbeta för att mänskliga rättigheter respekteras i hela värdekedjan senast 2030.

Delmål: Uppförandekoden signeras av 100 procent av alla leverantörer och underentreprenörer.

Delmål: En process för human rights due diligence (HRDD) ska implementeras senast 2025.

BOLAGSSTYRNING

ANSVARSFULLT FÖRETAGANDE

För BRA-koncernen lägger en god bolagsstyrning grunden för en god relation med våra ägare och alla våra andra intressenter. Bolagsstyrningen ser till att BRA som företag leds och sköts enligt de lagar och regler som till var tid är gällande. För oss är det viktigt att vi tar vårt ansvar som en hållbar samhällsaktör.



ANSVARFULLT FÖRETAGANDE

VÄSENTLIGA HÅLLBARHETSFRÅGOR FÖR BRA

Företagskultur Korruption och mutor

BRA-koncernens företagskultur baseras på BRA-andan och leds utifrån vår hållbarhetspolicy, etikpolicy, AI-policy och vår uppförandekod. Hållbarhetspolicyen och AI-policyen har tagits fram under 2024 för att förtydliga ansvar. BRA har en visseblåsarpolicy som hänvisar till EU:s direktiv om skydd mot repressalier. En oberoende extern visseblåsarfunktion finns implementerad och den som visseblåsar har rätt att vara anonym. BRA efterfrågar och arbetar aktivt med sund konkurrens.

PÅVERKAN, RISKER OCH MÖJLIGHETER

BRA tar avstånd från alla former av korruption och mutor, men då det förekommer många inköp i samband med våra projekt kvarstår risk för mutor och korruption. För underleverantörer i första led finns det goda rutiner för kontroll och uppföljning, men längre bort i värdekedjan är spårbarheten och kontrollen låg. BRA är, som tidigare nämnt under avsnittet om arbetstagare i värdekedjan, medvetna om att riskerna för dåliga arbetsvillkor och ekonomisk brottslighet blir högre desto längre underentreprenörsleden är.

Vid förekomst av korruption och mutor kan förtroendet som ansvarsfullt företag förloras, och

diskvalificering ske från offentliga uppdrag. Det kan också leda till böter, straffavgifter och civilrättsliga eller straffmässiga processer. Detta kan i sin tur leda till minskad leveransförmåga till kund och till svårigheter att uppfylla projektåtaganden.

Genom att arbeta systematiskt för att undvika korruption och mutor ges alla aktörer lika möjlighet att konkurrera och skapa affärer. Goda relationer med affärspartners kan bibehållas genom att aktivt beakta betalningsrutiner och leverantörsförbindelser. En väl implementerad visseblåsarfunktion möjliggör snabb hantering av ärenden och bidrar till ökad trygghet bland medarbetare.

HUR VI JOBBAR MED FRÅGORNA

I BRAs styrelse finns en sakkunnig med specifikt ansvar för affäretik. BRAs uppförandekod anger hur vi och våra samarbetspartner ska agera affäretiskt. Alla medarbetare och leverantörer i första led ska signera BRA:s uppförandekod. Uppförandekoden är även en bilaga till upphandlingsprotokollet som ses över månadsvis. BRA-koncernen har valt att i möjligaste mån begränsa till två led av underentreprenörer. Dessutom undviker bolaget att anlita bemanningsföretag.

Under avsnittet arbetstagare i värdekedjan på [sidan 23](#) beskrivs närmare hur vi arbetar för att undvika risken för korruption och mutor på byggarbetsplatser och i värdekedjan.

Medarbetare på BRA uppmanas aktivt att

diskutera etiska dilemman med närmsta chef.

BRA eftersträvar och arbetar aktivt för sund konkurrens bland annat genom samarbete med Byggföretagen, Sveriges Byggindustri och Byggnads.

BRA tar inte politisk ställning och använder därför inte medel från koncernen till att stödja politiska kampanjer eller andra politiska ändamål.

Det har under året inte rapporterats in några fall av korruption eller mutor och ingen i ledande position har varit föremål för någon utredning.

VÅR BRA-ANDA

Vi på BRA är relationsbyggare – både internt och externt. Våra fyra ledord *gemenskap, glädje, kreativitet* och *kompetens* genomsyrar vår inställning, vårt beteende och företagskultur. Genom dessa skapar vi ett välkommande arbetsklimat för såväl medarbetare som beställare. Tillsammans är vi BRA!

VÅRA MÅL FÖR ANSVARFULLT FÖRETAGANDE

Ingen korruption inkluderat handel med påverkan får förekomma.

KORRUPTION OCH MUTOR (ANTAL OCH SEK)	2024	2023
Bekräftade fall av korruption och mutor (antal)	0	0
Antal fällande domar (antal)	0	0
Eventuellt bötesbelopp (SEK)	0	0

EU:S TAXONOMI

En del av EU:s handlingsplan för hållbara finanser är Taxonomiförordningen. Förordningen, även kallad EU:s taxonomi, är ett gemensamt klassificeringssystem för att avgöra vilka ekonomiska aktiviteter som kan anses vara miljömässigt hållbara. En verksamhet måste, för att anses vara miljömässigt hållbar enligt taxonomi, väsentligt bidra till minst ett av sex fastställda miljömål samtidigt som betydande skada inte orsakas för något av de övriga målen. Dessutom ska verksamheten utföras i enlighet med vissa minimiskyddsåtgärder.

EU-TAXONOMINS SEX MILJÖMÅL

1. Begränsning av klimatförändringar.
2. Anpassning till klimatförändringar.
3. Hållbar användning och skydd av vatten och marina resurser.
4. Övergång till en cirkulär ekonomi.
5. Förebyggande och kontroll av föroreningar.
6. Skydd och återställande av biologisk mångfald och ekosystem.

BRA omfattas av rapporteringskrav enligt EU-taxonomi som dotterbolag till Veidekke Entreprenad AB och har därför rapporterat in uppgifter enligt deras förfrågan.

BRA OCH EU-TAXONOMIN

Under 2024 har vi etablerat rutiner och processer för att säkerställa att taxonomins krav ska kunna uppfyllas i ett tidigt skede. BRA:s bedömning har inkluderat alla projekt med en omsättning högre än 10 miljoner kronor. Projekten har genomlysts enligt kravställningar för de tekniska granskningskriterierna och kriterierna för att inte orsaka betydande skada.

BRA:s verksamhet bedöms främst vara exponerad mot klimatmålet *begränsning av klimatförändringar*. Följande ekonomiska aktiviteter i taxonomi har bedömts vara aktuella för vår verksamhet:

7.1 (CCM) Uppförande av nya byggnader

7.2. (CCM) Renovering av befintliga byggnader

Följande ekonomiska aktiviteter som berör verksamheten har bedömts ha alltför liten omfattning för att inkluderas i årets rapport men kommer att följas upp vidare nästa år: De ekonomiska aktiviteterna 7.3-7.6 (CCM), 7.7 (CCM) Förvärv och ägande av byggnader, 3.1 (CE) Uppförande av nya byggnader, 3.2 (CE) Renovering av befintliga byggnader, 3.3 (CE) Rivning av byggnader och övriga anläggningar. Med utgångspunkt i den nu gällande förordningen kommer då även klimat-anpassningar (CCA) att beaktas.

Av BRA:s omsättning har 100 procent bedömts omfattas av ovan nämnda ekonomiska aktiviteter. Resultatet visar att 13,7 procent av bolagets omsättning är taxonomiförenlig. När det gäller våra

investeringar (CAPEX) som inkluderar främst investeringar i anläggningstillgångar omfattas 61 procent och här kan vi för 2024 inte visa någon förenlighet. Våra driftsutgifter (OPEX) bedöms vara såpass begränsade i omfattning att de inte har tagits med för bedömning.

VARFÖR HAR RESULTATET FÖRÄNDRATS?

Jämfört med föregående år, då vi rapporterade en taxonomiförenlighet på 45,7 procent av omsättningen, har årets resultat justerats ned till 13,7 procent. Förändringen beror huvudsakligen på att vi har fått tillgång till mer detaljerad information om taxonomins kriterier och dess tillämpning, samt ökat vår förståelse för de krav som ställs. Vi har genomfört både interna och externa revisioner för att säkerställa en korrekt bedömning av verksamheten enligt aktuella och uppdaterade bedömningskriterier.

Vi bedömer att bristen på fullständig information om produkters påverkan och deras livscykel haft en avgörande betydelse för att vi har valt en mer konservativ bedömning i år. Detta innebär att vi har valt att exkludera vissa projekt där vi inte kunnat säkerställa att de uppfyller taxonomins krav på "att inte orsaka betydande skada".

FRAMTIDA AMBITIONER

Vi ser EU-taxonomi som ett centralt verktyg för att stärka vårt hållbarhetsarbete samt för att möta ökande krav från myndigheter, beställare och

samarbetspartners. För att förbättra vår taxonomi-linjering och målsättning att en större andel av vår verksamhet uppfyller taxonomins kriterier, arbetar vi för att:

- Hållbarhetsbedömningar görs i tidigt skede för projekten.
- Taxonomins krav kommer in tidigt i projektens klimatkalkyler och kopplas ihop med vår byggkalkyl.
- Förbättra insamling av data kring produkters och projekts påverkan för att linjera med taxonomi.
- Implementera utbildning och vägledning i taxonomiarbetet för medarbetare och leverantörer.

Vi har under 2024 påbörjat ett arbete för att under 2025 få alla processer på plats för att BRA ska efterleva EU-taxonomins minimiskyddsåtgärder utan att behöva referera till Veidekkes process.

Omsättning och kapitalutgifter (CAPEX) redovisas i standardformulären på kommande sidor. Driftskostnader (OPEX) som bland annat omfattar forskning och utveckling samt renovering, reparation och underhåll av anläggningstillgångar har ansetts ha en väldigt begränsad omfattning och redovisas därför inte för 2024.

Andel av omsättningen från produkter eller tjänster som är förknippade med ekonomiska verksamheter som är förenliga med taxonomikraven – upplysningar som omfattar år 2024

Budgetår 2024	År		Kriterier för väsentligt bidrag							Kriterier avseende att inte orsaka betydande skada (h)									
Ekonomiska verksamheter (1)	Kod (a) (2)	Omsättning (3)	Andel av omsättningen år 2024 (4)	Begränsning av klimatförändringar (5)	Anpassning till klimatförändringar (6)	Vatten (7)	Föreningar (8)	Cirkulär ekonomi (9)	Biologisk mångfald (10)	Begränsning av klimatförändringar (11)	Anpassning till klimatförändringar (12)	Vatten (13)	Föreningar (14)	Cirkulär ekonomi (15)	Biologisk mångfald (16)	Minimiskyddsåtgärder (17)	Andel förenliga med taxonomikraven (A.1.) eller som omfattas av taxonomikraven (A.2.) omsättning, år 2023 (18)	Kategori möjliggörande verksamhet (19)	Kategori omställningsverksamhet (20)
		Valuta	%	J; N; N/EL (b) (c)	J; N; N/EL (b) (c)	J; N; N/EL (b) (c)	J; N; N/EL (b) (c)	J; N; N/EL (b) (c)	J; N; N/EL (b) (c)	J/N	J/N	J/N	J/N	J/N	J/N	J/N	%	E	T

A. VERKSAMHETER SOM OMFATTAS AV TAXONOMIN

A.1 Miljömässigt hållbara (taxonomiförenliga) verksamheter

Uppförande av nya byggnader	CCM 7.1	523	13,7%	J	N	N/EL	N/EL	N/EL	N/EL	J	J	J	J	J	J	J	42,4%		
Renovering av befintliga byggnader	CCM 7.2	0	0,0%	J	N	N/EL	N/EL	N/EL	N/EL	J	J	J	J	J	J	J	3,2%		T
De miljömässigt hållbara (taxonomiförenliga) verksamheternas omsättning (A.1)		523	13,7%	13,7%						J	J	J	J	J	J	J	45,7%		
Varav möjliggörande verksamheter			%	%						J	J	J	J	J	J	J	%	E	
Varav omställningsverksamheter			%	%						J	J	J	J	J	J	J	%		T

A.2. Verksamheter som omfattas av taxonomin men som inte är miljömässigt hållbara (ej taxonomiförenliga) (g)

				EL; N/EL (f)	EL; N/EL (f)	EL; N/EL (f)	EL; N/EL (f)	EL; N/EL (f)	EL; N/EL (f)										
Uppförande av nya byggnader	CCM 7.1	2960	77,4%	EL															N/A
Renovering av befintliga byggnader	CCM 7.2	339	8,9%	EL															N/A
Omsättningen hos de verksamheter som omfattas av taxonomin men som inte är miljömässigt hållbara (ej taxonomiförenliga) (A.2)		3299	86,3%	%															48,9%
A. Omsättning för verksamheter som omfattas av taxonomin (A.1 + A.2)		3822	100,0%	%															94,6%

B. VERKSAMHETER SOM INTE OMFATTAS AV TAXONOMIN

Omsättningen hos verksamheter som inte omfattas av taxonomin		0	0,0%																5,4%
TOTALT		3822	100,0%																

Andel av kapitalutgifter från produkter eller tjänster som är förknippade med ekonomiska verksamheter som är förenliga med taxonomikraven – upplysningar som omfattar år 2024

Budgetår 2024	År			Kriterier för väsentligt bidrag						Kriterier avseende att inte orsaka betydande skada (h)							Andel förenliga med taxonomikraven (A.1.) eller som omfattas av taxonomikraven (A.2.) kapitalutgifter, år 2023 (18)	Kategori möjliggörande verksamhet (19)	Kategori omställningsverksamhet (20)
	Kod (a) (2)	Kapitalutgifter (3)	Andel av kapitalutgifterna år 2024 (4)	Begränsning av klimatförändringar (5)	Anpassning till klimatförändringar (6)	Vatten (7)	Föreningar (8)	Cirkulär ekonomi (9)	Biologisk mångfald (10)	Begränsning av klimatförändringar (11)	Anpassning till klimatförändringar (12)	Vatten (13)	Föreningar (14)	Cirkulär ekonomi (15)	Biologisk mångfald (16)	Minimiskyddsåtgärder (17)			
Ekonomiska verksamheter (1)		Valuta	%	J; N; N/EL (b) (c)	J; N; N/EL (b) (c)	J; N; N/EL (b) (c)	J; N; N/EL (b) (c)	J; N; N/EL (b) (c)	J; N; N/EL (b) (c)	J/N	J/N	J/N	J/N	J/N	J/N	J/N	%	E	T

A. VERKSAMHETER SOM OMFATTAS AV TAXONOMIN

A.1 Miljömässigt hållbara (taxonomiförenliga) verksamheter

Uppförande av nya byggnader	CCM 7.1		0%	J	N	EL	EL	EL	EL	J	J	J	J	J	J	J	0%		
Renovering av befintliga byggnader	CCM 7.2		0%	J	N	EL	EL	EL	EL	J	J	J	J	J	J	J	0%		
										J	J	J	J	J	J	J			
Kapitalutgifter för de miljömässigt hållbara (taxonomiförenliga) verksamheterna (A.1)	0	0%	%	%	%	%	%	%	%	J	J	J	J	J	J	J	0%		
Varav möjliggörande verksamheter			%	%	%	%	%	%	%	J	J	J	J	J	J	J	%	E	
Varav omställningsverksamheter			%	%						J	J	J	J	J	J	J	%		T

A.2. Verksamheter som omfattas av taxonomin men som inte är miljömässigt hållbara (ej taxonomiförenliga) (g)

				EL; N/EL (f)	EL; N/EL (f)	EL; N/EL (f)	EL; N/EL (f)	EL; N/EL (f)	EL; N/EL (f)										
Uppförande av nya byggnader	CCM 7.1	63	61,2%	EL	EL														49,3%
Renovering av befintliga byggnader	CCM 7.2	0	0%	EL	EL														0%
Kapitalutgifter för verksamheter som omfattas av taxonomin men som inte är miljömässigt hållbara (ej taxonomiförenliga) (A.2)		63	61,2%	%	%	%	%	%	%										49,3%
A. Kapitalutgifter för verksamheter som omfattas av taxonomin (A.1 + A.2)		63	61,2%	%	%	%	%	%	%										49,3%

B. VERKSAMHETER SOM INTE OMFATTAS AV TAXONOMIN

Kapitalutgifterna hos verksamheter som inte omfattas av taxonomin	40	38,8%																	
TOTALT	103	100,0%																	

